

SOTHØNA

ØSTENSJØVANNETS VENNER
Nr. 42 - november 2011 - Årgang 22



INNHOOLD

LEDER	3
VÅTMARKSSENTER – ARENA FOR LÆRING	4
MILJØVERNMINISTEREN PÅ SNARVISITT	6
VASSPEST ER EN PLAGE – OM FORSØKSINNØSTING	7
KALVENE PÅ BEKKASINMYRA	8
NYE BØLER KIRKE INNVIET	9
EPLEDYRNING I HISTORISK PERSPEKTIV PÅ ÅBILDSØ GÅRD	12
RIK SOPPHØST I MILJØPARKEN	16
PARKER I OSLO – NY BOK	17
MANGLERUD SKOLE ENGASJERER SEG	
- OMRÅDEADOPSJON VED VANNET	17
NORSK JUNIORVANNPRIS FOR 2011	18
NYGÅRDSFOSSEN – VILTER FOSS I ELVEJUVET	19
INSEKTSVERDENENS KOSEBAMSER – OM HUMLENE	20
TAGGING UNDER ØSTENSJØBROEN	21
SKJØTSEL I MILJØPARKEN	22
STOR DAMSNEGL	22
BEVER I ØSTENSJØVANNET?	23
LOMVI NØDLANDET	23
VANNRØR AV TRE FUNNET PÅ ÅBILDSØ GÅRD	24
HØST-DIKT	25
CATHRINES HJØRNE – HUSMANNSMINNER	26
KAMPEN MOT KANADAGULLRIS	30
BRUDD PÅ HØYSPENT ELEKTRISK KABEL – OLJESØL	31
BØLERBEKKEN, FOSSEN OG KVERNJORDET	32
FYLKESMANNEN OG STATENS NATUROPPSYN HAR DUGNAD	34
HILDE HELTBERG – MINNEORD	35
ETT ÅR ETTER SOMMERSTORMEN – NYE TRÆR PLANTET	36
SOMMERENS SAUER PÅ BAKKEHAVN	36
DEN REGNFULLE HØSTEN OG FLOMMEN	37
KOMMUNEPLAN 2013 – FØRINGER FREM MOT 2030	38
NYTT FRA OSLO ELVEFORUM	41
RIKSANTIKVARENS BREV OM FREDNING AV ØSTENSJØGÅRDENE	42
RINGSPENNE FRA MIDDELALDEREN FUNNET PÅ ÅBILDSØ GÅRD	44
ALNA I FAKKELLYS	45
BRYGGEN PÅ SØRVESTSIDEN AV VANNET	45
PRESSING AV EPLER PÅ ÅBILDSØ GÅRD	46
ÅKERRIKSE, MYRRIKSE OG VANNRIKSE SETT VED ØSTENSJØVANNET	48

ØSTENSJØVANNETS VENNER

POSTBOKS 77 OPPSAL, 0619 OSLO

REDAKSJON: AMUND KVEIM (ANSV.RED.)
LEIF-DAN BIRKEMOE (REDAKTØR), AUDUN BREKKE
SKRINDO OG TORE NESBAKKEN

DESIGN OG LAYOUT: LOUDANDCLEAR.NO

GRAFISK PRODUKSJON: 07.NO

E-POST/NETTSIDER
POST@OSTENSJOVANNET.NO
WWW.OSTENSJOVANNET.NO

SOTHØNA: ISSN: 1504-0615

ORGANISASJONSNUMMER: 983 034 446

ANNONSESIDER: STYRET

LOGO: ANNE DURBAN

OPPLAG: 2300

FORENINGENS STYRE:

LEDER:
AMUND KVEIM 975 44 552
E-POST: AMUND.KVEIM@OSTENSJOVANNET.NO

NESTLEDER/WEBMASTER:
AUDUN BREKKE SKRINDO 470 24 884
E-POST: AUDUN@SKRINDO.NO

STYREMEDLEM/SEKRETÆR:
TORE NESBAKKEN 970 11 340
E-POST: TORE-NES@ONLINE.NO

STYREMEDLEM/KASSERER:
LEIF-DAN BIRKEMOE 901 25 523
E-POST: DBIRKEMO@ONLINE.NO

STYREMEDLEM/ANSVAR FOR MEDLEMSBASEN:
ERIK RUDI WÆRNER 958 65 272
E-POST: EIRIK@MILJOWERNER.NO

STYREMEDLEM:
FINN A. GULBRANDSEN 481 58 776
E-POST: FI-GUL@ONLINE.NO

STYREMEDLEM:
JO FRISCH 924 14 412
E-POST: JOFRISCH@ONLINE.NO

VARAMEDLEMMER:
BJØRN-A. CHRISTENSSON, PAUL FEKJÆR,
JOHAN MOLLATT OG JENS PETTER HOMLEID

VALGKOMITE:
TORE NESBAKKEN, GUNNHILD RIISE
OG LIV SOMMER HOLMEN

REVISOR: BDO AS

MEDLEMSKONTINGENT
HOVEDMEDLEM KR. 120 (FRA 2012 KR. 130)
HUSSTANDSMEDLEM KR. 15 (FRA 2012 KR. 20)
FORENINGER O. L. KR. 400
FIRMA/BEDRIFT O. L. KR. 800

REDAKSJONEN AVSLUTTET 18.11.2011

FORSIDEFOTO: HOVEDHUSET PÅ ÅBILDSØ GÅRD MED
SIDEBYGNINGEN I BAKGRUNNEN 26. AUGUST 2011.
FOTO: LEIF-DAN BIRKEMOE.

BAKSIDEBILDENE ØVERSIKTSBILDET OG BILDET AV DE TO
KALVENE PÅ BEKKASINMYRA. FOTO: LEIF-DAN BIRKEMOE

VI TAKKER VÅRE MEDLEMMER OG ANDRE
STØTTESPILLERE FOR BIDRAGENE TIL FORENINGENS
AKTIVITETER, DERIBLANT Å GI UT SOTHØNA!

LEDER:



NYE MULIGHETER – NYE UTFORDRINGER

Nytt byråd

Valget i september ga ikke noe nytt bystyreflertall, men endringene var store nok til at vi fikk et nytt byråd. Både partiprogrammene, utspill i valgkampen og den nye byrådsrklæringen burde tilsa at det nye byrådet viser et langt større engasjement i miljø saker. Venstres Ola Elvestuen erstatter Fremskrittspartiets Gøran Kallmyr som Miljøbyråd og hovedansvarlig for Østensjøvannet og blågrønne verdier. Som byrådsleder Berger Røsland diplomatisk uttrykte forskjellen i Aften 26. oktober, ”temperamentet og interessen for dette feltet kan være ulik”.

I byrådsrklæringen uttrykkes det spesifikt at det skal satses på blågrønne verdier og at det skal arbeides for åpning av elver og bekker der disse ligger i rør. Venstre har i sitt program sagt at de ønsker Østensjøvannet som en bynasjonalpark. Spørsmålet er nå om man klarer å sette fart al-

lerede i 2012 eller om budsjettprosessen har kommet for langt. Det er farlig å skru forventningene for høyt, men vi vil bli skuffet dersom engasjement og tiltak uteblir .

By eller millionby

I kommunen planlegges det nå for en befolknings- og utbyggingvekst vi ikke har sett maken til siden årene etter krigen. Boligetterspørselen er allerede stor og den vil kunne bli enorm. Med en slik utvikling blir det en kjempeutfordring å beholde og videreutvikle blågrønne verdier, og vi frykter et voldsomt press på miljøparkens randsoner og andre viktige grøntdrag i bydelen. Det haster derfor å få laget konkrete planer for bekkåpninger og for å sikre områder som Abildsømyra og Bjørnsenskogen. De føringene som nå legges vil være helt avgjørende for om vi klarer å beholde de kvalitetene bydelen ønsker.

Frivillig innsats - tillegg eller erstatning

Østensjøvannets Venner utfører årlig flere årsverk i form av frivillig innsats. Det organiseres beiteprosjekt, ryddes vegetasjon, foretas biologisk og kulturhistorisk kartlegging, det gjennomføres informasjonstiltak det tilrettelegges for skolars bruk av området og vi er nå i gang med å etablere et våtmarkssenter på Bakkehavn gård. Mange av våre medlemmer stiller villig opp gang på gang for å bidra med aktivt arbeid, motivert av at innsatsen kommer som et flott supplement til offentlige tiltak. Tidvis får vi imidlertid en fornemmelse av at den frivillige innsatsen blir en sovepute for offentlige instanser. Vår nye Miljøbyråd har nå en god anledning til virkelig å vise at så ikke er tilfelle.

Våtmarkssenteret på Bakkehavn

Vi er for tiden hektisk opptatt med tilrettelegging for åpningen av det nye senteret. Arbeidet tar svært mye av vår kapasitet, og vi har derfor midlertidig sett oss nødt til redusere omfanget av medlemsaktiviteter og håper på forståelse for dette. Oppgaver står i kø for oss, og vi setter stor pris på alle som melder seg frivillige til ulike typer innsats. Vår egen arbeidsgruppe som driver med skjøtsel i området er betydelig vitalisert og gjennomført en rekke tiltak det siste året. Her ønsker vi nye deltagere velkommen, så kontakt oss derfor gjerne.

Rehabiliteringstiltak rundt vannet

Vi gleder oss over at Bymiljøetaten nå i siste del av året gjennomfører en rekke nødvendige tiltak rundt vannet. Noen av de ulovlige hageavfallshaugene fjernes, turveien i øst og gangbroen i sør rehabiliteres og bryggen i sørvest skal fjernes. Denne skal forhåpentlig neste år erstattes med en enklere flytebrygge. I tillegg foretas det en opprensning i Østensjøbekken slik at den vil kunne fremstå som mer levende og trivelig.

Vi ønsker våre medlemmer en riktig god jul.

Østensjø, november 2011

Amund Kveim

OPPDAGET FORURENSNING ELLER SKADDE DYR? VED FORURENSNING, OLJEUTSLIPP ELLER LIGNENDE, KONTAKT VANN OG AVLØPSETATENS TELEFONVAKT: 23 43 79 00 (HELE DØGNET!). SER DU SKADDE DYR SOM KUNNE TRENGE HJELP, RING DYREAMBULANSEN PÅ 02222 (KOMMUNAL INSTANS) ELLER FUGLEHJELPEN: 90 08 61 61.



Eksempel på innredning av et våtmarksenter. Fra utstillingen på Lilløyplassen på Fornebulandet.

VÅTMARKSSENTER - ARENA FOR LÆRING

Det er viktig med en viss minstekunnskap innen natur og sammenhengene i naturen for at vi som nasjon skal kunne forstå og ikke minst akseptere «grønne tiltak». Våtmarksenteret i Østensjøområdet miljøpark er tenkt å være en viktig bidragsyter til denne grunnleggende kunnskap om naturen vi har rundt oss.

AV AUDUN BREKKE SKRINDO

Våtmarksenteret som kommer på plass i disse dager kan spores 40 år tilbake i tid. Helt sørøst i Pakistan ligger byen Ramsar. Her var, i 1971, mange lands representanter samlet for å finne ut hvordan trekkfuglenes mellomlandingsplasser skulle kunne bevares. Over tid var verden blitt klar over at våtmarker hadde en helt avgjørende betydning for trekkfuglenes overlevelse. Våtmarksområdene store biologiske produksjon gav mulighet for trekkfugler til å kunne «fylle opp tanken» på de lange reiser fra hekkeplasser til overvintringsplasser og tilbake igjen. Norge ratifiserte Ramsarkonvensjonen i 1974. Mange år har gått og mye vann har rent i våtmarkene siden den gang. I tiden etter tusenårsskiftet registrerte miljøvernmyndighetene at Norge sliter med å oppfylle de kravene som stilles i konvensjonen. Det ble besluttet å sette i gang en større offensiv for, som det heter i DN-utredning 1-2007, «øke fokuset på og styrke vernet av våtmarker». Ett av tiltakene er våtmarksenteret som foreningen arbeider med på Bakkehavn denne høsten.

Et våtmarksenter kan være så mangt, og det er få absolutte krav til hva et slikt senter skal inneholde. Listen til Direktoratet for naturforvaltning (DN) teller nå 16 sentre fordelt over hele Norge. Ingen av disse sentrene er identiske, og de varierer i omfang, bygningsmasse, utstillingsinnhold og ikke minst antall ansatte. Østensjøvannets Venner viser nok engang stort pågangsmot med å etablere dette senteret selv om vi per i dag ikke har noen ansatte. Et våtmarksenter i Østensjøområdet miljøpark vil tilføre både bydelen og hele Oslo et sårt tiltrengt utgangspunkt for opplæring i biologisk kunnskap.

Undervisning

Undervisningssektoren ønsker seg bedre undervisning i skolene, men det er forskjellige syn på hvordan man hever kvaliteten på læringen. Et tiltak som viser seg å ha store kvaliteter er uteundervisning, som medfører at elevene får større læringsutbytte, husker mer av stoffet, forbedrer evnen til sette kunnskap i sammenheng

og mye mer. Og minst like viktig er at det kanskje blir bedre miljø i klassen når man gjennomfører uteundervisning. Våtmarksenteret vil derfor kunne bidra betydelig i Osloskolenes læringsgevinst.

Utdanningsdirektoratet har arbeidet kontinuerlig for å finne fram til undervisningsformer som effektiviserer læring og samtidig gir gode læringsforhold for barnas psykososiale utvikling. Det viser seg nok engang at naturen vinner. Uteundervisning har så mange positive kvaliteter at det er overraskende at det ikke blir brukt enda mer. Lærere har en anstrengende hverdag med stort arbeidspress. Hvis læreren i tillegg føler at det er mange spørsmål om natur som en selv ikke kan svare på så kan det oppfattes som lettere å holde seg til klasserommet. Dette er en situasjon som jeg ikke unner lærere, særlig ikke med tanke på alle de positive følgende som uteundervisningen har vist seg å ha. Dersom uteundervisning blir en rusletur uten innhold så sier det seg selv at det ikke har så stor læringseffekt. Men når den samme turen blir en spennende opplevelse med undersøkelser, samtale og oppgaveløsning viser det seg å gi bedre læringsopplevelser. I en rapport om tverrfaglig uteundervisning sies det at Byøkologisk program for Oslo 2011 - 2026 slår fast at uteundervisningen skal ha høy rad av prioritet. Våtmarksenteret som vi nå etablerer i et av de viktigste uteklasserommene i Oslo kan vise seg å bli et viktig tiltak for byens oppvoksende befolkning.



Illustrerende naturspørsmål på Nordre Øyeren Naturinformasjonssenter. Foto: Leif-Dan Birkemoe.



I våtmarksenteret vil man lære mer om lokale arter som gjør nettopp Østensjøvannet så unikt både lokalt og nasjonalt.

Våtmarksenteret vil, på samme måte som Østensjøvannets Venner allerede gjør, kunne være bindeleddet mellom miljøvernforvaltningen og de mange skoler, barnehager og andre utdanningsinstitusjoner som omkranser Østensjøvannet. Blant annet kan våtmarksenteret og Østensjøvannets Venner hjelpe til med å øke lærernes biologiske kompetanse og mulighet til å søke om tilskudd via «Den naturlige skolesekken», der skoler søker om støtte til å gjennomføre naturrelatert uteundervisning i lokalmiljøet. Gjennom denne ordningen håper Oslo kommune å realisere kunnskapsløftet, bidra til en mer praktisk og variert undervisning, styrke elevenes motivasjon, stimulere til samarbeid mellom skole og nærmiljø og bidra til utdanning for bærekraftig utvikling.

Forståelse hos publikum og næringsliv

De fleste av dere er antagelig i gang med sortering av avfallet i hjemmet deres. For å få alle til å gjennomføre et slikt omfattende tiltak, som samtidig får følger for alle, var det grunnleggende viktig med kunnskap for at ikke hele befolkningen skulle boikotte tiltaket. På samme måte vil våtmarksenteret etterstrebe at de som besøker Østensjøområdet miljøpark returnerer med litt mer kunnskap og forståelse av hvorfor dette vannet ikke må bygges ut til sportsarenaer, næringspark og blokkbebyggelse. Vi gleder oss til fortsettelsen i arbeidet med våtmarksenteret og håper å treffe alle medlemmene der også.



Informasjonssenteret på Nordre Øyeren har aktiviteter for alle aldre. Hva har Johan Mollatt fått på kroken? Foto: Leif-Dan Birkemoe.



I forkant av bygningen på Bakkehavn, som skal romme våtmarkssenteret, fikk miljøvernministeren orientering om miljøparken og artene som holder til her. Amund Kveim (t.v.) og Audun Brekke Skrindo.

MILJØVERNMINISTEREN PÅ SNARVISITT

Miljøvernminister Erik Solheim besøkte Østensjøvannet mandag 22. august med den gledelige beskjeden om at foreningen får 360 000 kroner i år til videre utvikling av våtmarkssenteret.

AV AUDUN BREKKE SKRINDO
FOTO LEIF-DAN BIRKEMOE

Østensjøvannet er en våtmark av nasjonal verdi. Dette kom tydelig fram da Østensjøvannet i 2010 ble godkjent som lokalitet for etablering av et våtmarkssenter. I dag rommer listen over nasjonale våtmarkssentre 16 steder som får støtte fra Miljøverndepartementet, via Direktoratet for naturforvaltning. Våtmarkssentrene fordeler seg over hele skalaen fra planleggingsstadiet til ferdige og i full drift. Østensjøvannet våtmarkssenter skal ved hjelp av dugnadstimer ha noe å vise fram i løpet av høsten 2011. Se artikkel om *Våtmarkssenter – arena for læring* for læring på side 4.



Miljøvernminister Erik Solheim får orientering om Østensjøvannet av Amund Kveim (t.h.) og Audun Brekke Skrindo som den faglig ansvarlige for oppbyggingen av våtmarkssenteret.



Erik Solheim tok seg god tid til å snakke med barna i Havnehagan friluftsbarnhage, som holder til i hovedbygningen på Bakkehavn.



Amund Kveim viser vasspest som er fanget opp fra vannet. Foto: Johan Mollatt.

VASSPEST ER EN PLAGGE

Vannplanten vasspest er en innført art som ble oppdaget første gang i Norge allerede i 1925 i Østensjøvannet. Senere har den spredd seg til mange vassdrag og er regnet som en problemplante.

TEKST AMUND KVEIM

Både i år og i fjor har vasspestbestanden i Østensjøvannet hatt en kraftig oppblomstring, og store deler av vannspeilet har i sommer vært dekket av plantematter. Bestanden har vært så tett at vi så fugler spasere på mattene og noen forsøkte til og med å legge redene sine der.

Fagfolk sier at dette kan bety at vannkvaliteten er i ferd med å bli bedre, og planten er fin mat for bl.a. svaner. Dette er trolig årsaken til at uvanlig mange svaner har hatt tilhold her i år. Likevel er det ønskelig å bekjempe arten, men det vil trolig være bortimot umulig å utrydde den. Selv om vi fjerner alt vi kan se, så vil selv en liten gjenværende plantedel kunne danne en ny bestand. Erfaringsmessig varierer bestanden kraftig fra år til år, så det er slett ikke sikkert neste års situasjon blir tilsvarende årets.

Tiltak

Fylkesmannen i Oslo og Akershus og Bymiljøetaten i Oslo kommune er enige om at det bør iverksettes tiltak, men de har liten erfaring med denne type arbeid og ikke kapasitet til å gjøre noe i år. Østensjøvannets Venner har derfor i høst fått tillatelse til å iverksette et prøveprosjekt der vi manuelt høster vasspest fra båt, trekker plantemasser til lands og deponerer den til kompostering. Vår erfaring er at dette er svært arbeidskrevende, og bare en liten brøkdel av all vasspest blir hentet opp på denne måten. Prosjektet gir oss imidlertid god erfaring i hvorledes arbeidet kan organiseres, og høstingen bidrar også til å fjerne næringsstoffer fra innsjøen. Østensjøvannet er som kjent svært næringsrikt, bl.a. som følge av mange årtiers kloakkutslipp og lekkasjer.

Dersom vasspestbestanden også neste år er stor, vil det trolig kunne være aktuelt med maskinell slått fra båt og bortkjøring av massene. Dette er et omfattende og kostbart tiltak, og bortkjøring representerer også en risiko for ytterligere spredning til nye vassdrag. Fylkesmannen har signalisert at de vil følge situasjonen fortløpende og vurdere tiltak.



Johan Mollatt viser de to redskapene – "vasspestgrind" og "kultivator" (greip) – som ble brukt til å fange opp vasspesten. Merk haugen med vasspest bak redskapene. Foto: Amund Kveim.

KALVENE PÅ BEKKASINMYRA

Fredag 17. juni var en stor dag ved Østensjøvannet. Da ble to kalver sluppet som beitedyr på Bekkasinmyra. Det var første gang på bortimot 50 år at to krøtter ble å se en hel sommer i miljøparken. Kalvene kom fra Persbråten gård i Skui i Bærum. Bonde Johan Persbråten lokket en ettårig Herefordokse og en toårig kvige av rasen skotsk høylandsfe ut på den nyryddete myra med en brødkalk godt hjulpet av to spreke border collie - gjeterhunden fremfor noen.

TEKST FINN A. GULBRANDSEN
FOTO LEIF-DAN BIRKEMOE

Herefordrasen er dyr som har hvitt hode og røde sider med hvite avtegninger på rygg og buk. Rasen har både hornete og kollete linjer som i stor grad holdes adskilt. Rasen stammer fra grevskapet Hereford i England. Dyra er rolige, hardføre og nøysomme beitedyr.

Navnet skotsk høylandsfe forteller hvor denne rasen kommer fra. De er flotte å se på med sin lange og rufsete pels, kraftige horn og pannelugg. Den gode pelsen gjør at dyra trives ute året rundt. Selv med tilgang på ly, foretrekker de å være ute.



Kalvene slippes fra hengeren til sommerens beitemark 17. juni.



Herefordrasen er dyr som har hvitt hode og røde sider. Den ettårige oxen synes å trives i miljøparken.

Oppgaven til ungkyrner var å bistå med skjøtsel gjennom å ete gress og andre egnede planter. En oppgave de bestod med glans. På denne måten bidrar de til å holde vegetasjonen nede slik at området beholder sitt åpne preg etter ØVVs krattrydding. Fylkesmannens miljøvernnavdeling sto for innleiing av beitedyra.

Kuene trivdes så godt ved Østensjøvannet at de ikke ville hjem. Amund Kveim og Johan Persbråten måtte til slutt stoppe elever fra en forbigående skoleklasse fra Manglerud for å få hjelp til å gjete dyrene inn i hengeren. Deretter gikk turen tilbake til Persbråten gård etter tre måneders sommeropphold.



Johan Persbråten lokker med brød for å få kvigen over i hengeren som skulle bringe den hjem til gården 15. september. Foto: Amund Kveim.



Den nye kirken sett fra vest.

NYE BØLER KIRKE

Den grønne åsryggen i Miljøparken har fått en ny profil etter oppføringen av nye Bøler kirke. Mens den gamle kirken både i arkitektur, profil, fargevalg og størrelse tilpasset seg omgivelsene på en diskret måte, har vi nå fått en ruvende fasade og høyt tårn ut mot naturområdene. Klokketårnets utsiktsplattform kan til gjengjeld by på en fenomenal utsikt over vannet og nærområdet.

AV AMUND KVEIM

Bak den litt triste fasaden åpner det seg et spennende bygningskompleks, og den nye kirkens indre fremstår som lys, moderne, praktisk og med lokaler til alle typer formål.

Storslått innvielsesfest

Det var en gledens dag for Bøler menighet da kirken endelig kunne vigsles 28. august 2011. Bøler-folk møtte frem i skarer, og selv den store kirkesalen med 500 sitteplasser ble ved denne anledningen altfor liten. Svært mange måtte derfor følge seremonien og biskop Ole Kristian Kvarmes preken fra kirketorget utenfor. En lang rekke inviterte gjester, med ordføreren i spissen, var til stede

og gratulerte menigheten under kirkekaffen. Mange eldre Bølerboere gjenkjente sikkert også menighetens aller første prest, Leif Martinsen. Festen fortsatte med åpen kirke og et tett og spennende program de påfølgende ukene.

I kirkesalen er den nye altertavlen, glassmaleriet "Kransen" laget av Thomas Hestvold, vakker og iøynefallende. For de som liker mer tradisjonell kirkeutsmykning er det utstilt gamle glassmalerier fra Gamle Aker kirke i underetasjen. Disse vil senere få en annen plassering. En fremtredende plass i kontorfløyen er viet Arne Borrings maleri "Kirken i skogen", som viser hvor fint den gamle



Panoramautsikt fra klokketårnet. Foto: Hanne Kamilla Kveim.



Prosesjonen ved innvielsesgudstjenesten.



Uheldig nær Bølerbekken.



Bølers ridder Don Quijote har forlatt sin faste plass og tatt turen opp på stasjonstaket på T-banen; kanskje for å besiktige den nye kirken?



"Kirken i skogen" maleri av Arne Borrning, har fått en fremtredende plass i kontorfløyen. Gjengitt med kunstnerens tillatelse.

kirken lå i skogkanten. Kunstneren benyttet gamlekirken som atelier etter at menigheten midlertidig hadde flyttet over i Bøler Samfunnshus. I det åpne rommet i nord, kalt Helligstedet, har man valgt å beholde en liten fjellknaus av gneis, gjennomskåret av en gangbergart, som en del av rommet.

Penest fra innsiden

For oss som er opptatt av bygningens forhold til det omkringliggende naturområde fremstår den imidlertid som noe overdrevet. Bygningen er resultat av en arkitektkonkurranse, og det fremgår tydelig at arkitekten ønsket at bygningen skulle fremstå så monu-

mentalt som tomten overhode kunne tillate, og vel så det. Kirkesalens kobberfasade reiser seg derfor i landskapet mot sør og står som en lukket vegg sett fra både Bølerbekken og Østensjøvannet. Høyden ville vært forståelig dersom man ønsket å hente inn lyset og få utsikten mot naturområdene, men veggene ignorerer dessverre naboskapet til Miljøparken.

Maksimal tomteutnyttelse har medført et begrenset antall parkeringsplasser, noe som har ført til mye uvetting parkering i Miljøparkens randsoner langs Ytre Ringvei. Videre har man valgt å bygge nærmere Bølerbekken enn normalt ville vært tillatt, og

kommunens byøkologiske program, som sier at bekker skal åpnes der det er mulig, er oversett. Masseutfyllingene strekker seg nå dessverre helt ned i bekkeløpet. De opprinnelige planskissene som viste bekkeløp og dam i uteområdet ser ut til å være helt glemt. Vi vet foreløpig ikke hva eventuelle gjenstående utomhusarbeidene vil medføre.

Vi gratulerer sogneprest Dag Auli, menighetsrådets leder Ole Johan Larsen og de mange som i tiår har arbeidet for en ny kirkebygning. Bøler menighet og bydelen har fått en fenomenal storstue, men den er penest fra innsiden.

GAMLE BØLER KIRKE

Oppført 1960, revet i 2009
Opprinnelig oppført til Landbruksutstillingen på Ekeberg i 1959 og deretter flyttet til Bøler.

NYE BØLER KIRKE

Tegnet av vinneren av arkitektkonkuransen i 2004: Hansen og Bjørndal Arkitekter AS og Trifolia landskapsarkitekter. Består av kirkesal med en rekke siderom, kirketun (utendørs), konfirmantsal, kapell, lystårn og klokketårn.



Epletrærne blomstrer i mai

EPLENE PÅ ABILDSØ

- OM VILLEPLER, HAGEEPLER OG MUNKER PÅ ABILDSØ GÅRD

AV LEIF-DAN BIRKEMOE

Sagnet forteller at det var munkene som startet med epledyrking på Abildsø gård. Kanskje var det teaterforestillingen *Apaldasin* til 100 årsjubileet for Abildsø skole i 1959 med bl.a. fortellingen om munkene på gården, som har bidratt til at sagnet har festet seg i lokalbevisstheten.

Sagnet om munk, epler, vin og dansker

Sagnet om at det var munkene som startet med epledyrking har lenge vært levende i distriktet. Gerd Abildsø Jones, datter til Karl Gustafsen om var siste bonde på Abildsø, fortalte sin versjon til landskapsarkitekt Mari Bergseth i 1999. I en rapport om hageanlegget på Abildsø, etter oppdrag av Byantikvaren, gjengir hun her hva Gerd Abildsø Jones, den gang 83 år, hadde å berette om gårdens historie. Hun forteller at

“danske munk bygde gården og plantet der det første epletreet i Norge tidlig på 1600-tallet. De skulle lage vin. Abildsø kalte de gården og det er dansk og betyr eplehøgda”.

Denne historien har Gerd Abildsø Jones sikkert fått overlevert fra tidligere generasjoner, og fortalt til sine venner. Noe er lagt til, annet trukket fra gjennom årenes løp.

Apaldasin - enga der villeplene vokser

Abildsø het, som teaterforestillingen, på 1300-1400-tallet Apaldasin, sammenstilt av “apaldr” som betyr villepletre og “vin” som betyr eng (*O. Rygh*). Ordet “apal” brukes ennå og tilsvarer vårt ord for epletre. Hvor mange epletrær navngiverne i utgangspunktet har vært inspirert av, kan vi selvsagt ikke si noe om. Navnet er gammelt, vin-navnene regnes å ha blitt til før år 500, og trolig lenge før epletrær ble dyrket i Norge og munkene gjorde sitt inntog. Fritt oversatt kan navnet Abildsø bety “enga med epletrær”. Vi kan derfor med ganske stor sannsynlighet si at det har vokst villepler på Abildsø.

Det er flere stedsnavn i Norge med avledning av *apal*, mens steder der ordet *epli* inngår er sannsynligvis (*Schnitler*) avledet av hageepler. Sett på denne bakgrunn er det sannsynlig at *apal* og *epli* skiller mellom villeple (*Malus sylvestris*) og hageeple (*Malus domestica*), også kalt kultureple. Enkelte kaller det også spiseeple.

Villepler i Norge

Villepler vokser fortsatt i Norge, men er på tilbakegang, spesielt på grunn av gjengroing av kulturlandskapet. Villepler har de senere årene fått fornyet aktualitet og det gjennomføres for tiden

kartlegging av villeplenes genetiske ressurser. I januar 2011 ble det opprettet egen hjemmeside for villepler og her finnes mange interessante opplysninger – se <http://www.skogoglandskap.no/nyheter/2011/villeple>. Lenke til Agder naturmuseum og botanisk hage er spesielt nyttig.

En annen variant er at dyrkede epler har forvillet seg og blir forvekslet med villepler.

Villepler ved Østensjøvannet

Søk i Artsdatabasen på villepler (*Malus sylvestris*) i Oslo gir et treff på Nordre Østensjø gård. Registreringen er gjort i 1910 og merket “Østensjøvand, Kristiania”. Koordinatet oppgis til 10,831691 - 59,889296 som indikerer et sted litt nord for drengestua. Observasjonen er gjort i Haakon Tveters tid, han kan godt være kilden til rapporteringen. Hovedøya utpeker seg ellers med mange lokaliteter og det bringer tankene hen på cistercienserklosteret.

Overgang fra villepler til hageepler

Arten har sin naturlige utbredelse i fjellene i Sentral-Asia og det er dit man må dra for å finne “ureplet”. (*Institutt for Skog og Landskap*).

Overgangen fra villepler til hageepler fant trolig sted i klostertiden, men flere hagehistorikere er ikke helt sikre. Dyrking av villepler i før-kristen tid kan ikke helt avskrives, det er nemlig ikke lett å se forskjell. Det klassiske funnet er bøtten med epler i Osebergskipet som ble haugsatt i 834 e.Kr. og som nok de fleste antar må være ville (*Holmboe, Skard, Christensen*). Men ble de dyrket i Vestfold?

Hageepler på Abildsø

Det er ikke funnet noen konkrete kilder som forteller om når hageepler dukket opp første gang på Abildsø. Men ut fra det vi vet om epler generelt i Norge og spesielt i Oslo kan vi sannsynliggjøre



Eplene modnes.

en del forhold om epledyrking på gårdene i distriktet rundt byen. Og Abildsø peker seg selvsagt ut som et gunstig sted på tidlig tidspunkt.

Det er ikke gjennomført hagearkeologiske undersøkelser på Abildsø gård. Pollenanalyser fra utvalgte områder er heller ikke utført. Slike undersøkelser kunne kanskje kastet lys over tidligere epledyrking (og også andre vekster), men slike funn kan vi altså ikke støtte oss til.

På Abildsø gård står det flere gamle epletrær og for et par år siden ble det plantet ca. 300 trær av forskjellige arter på feltet sør for gården. Og resultatet har vært meget gunstig med god avkastning. Man kan trygt si at forholdene ved gården er godt egnet for dyrking av epler.

Klosterhagene og podemestere

At klostrene hadde frukthager, synes det ikke å være tvil om. Videre er det heller ikke tvil om at munkene hadde kunnskap om poding av frukttrær. Fremtredende botanikere (*Fægri, m.fl.*) er langt fra sikre på at denne kunsten var kjent i Norge før klostertiden. Fægri sier det rett frem at “vi får vel anta at fruktavl i Norge før og etter munkenes ankomst var to forskjellige ting”. Han legger til “at klosterhagene også har hatt innflytelse på omegnen, er en temmelig selvsagt antakelse”. I boka om Aker herred 1837-1937 sies det at “bugårdene” kan peke på klostrenes innflytelse og da særlig Hovedøya kloster.

De eldste eierne av Abildsø gård vi kjenner navnet på er fra 1396 (*Den røde bok*). Da var det domkapitlet i Oslo, dvs. kannikene eller korbødrene ved domkirken som stod oppført som eiere. Dette var prester og ikke folk med hagebruk som yrke. Men slik vi kjenner eiendomsforholdet ved andre gårder i området (bl.a. avlsgårder), kan det neppe være tvil om at podemestere (gartnere) ikke var langt unna. Dessuten må vi gå ut ifra at kannikene ved domkapitlet var interessert i størst mulig avkastning på gårdene, og kunne påvirke leilendingene til å anvende bedre metoder og nye planter og fruktslag. Abildsø gård var del av en godssamling (Sikeland prebende) med flere gårder og gårdparter og slik sett ikke en isolert enhet.



Malus sylvestris, stor villapal nord for Karløyen på øya i Karlsøysundet, Sarpsborg i Østfold. Bildet er tatt 13. september 2010. Er det slike trær som har gitt opphavet til navnet Abildsø? Foto: Per Arvid Åsen.

I middelalderens Oslo var det fire klostre. Det var særlig cistercienserklosteret på Hovedøya og Nonneseter kloster som hadde store jordeiendommer. Fransiskanerklosteret hadde langt færre, men i vårt nærrområde tilhørte Bøler gård fra 1453 dette kloster. De to første klostrene var de mest driftige og opptatt med landbruk. Nå må man ikke, sier Fægri, være for strikt i definisjonen av begrepet "kloster". Andre geistlige institusjoner kan ha hatt – har sannsynligvis hatt – tilsvarende betydning for vår materielle kultur.

Det er lite trolig at Abildsø gård har vært i domkapitels eie i 200 år (opprettet før år 1200), men kan i perioder ha vært del av et klostergods. Kjøp, salg og makeskifter av gårder og gårdparter var vanlig mellom de kirkelige organer, egne rådmenn tok seg av den virksomheten. Man skulle ikke lenger enn til nabogården Manglerud som før reformasjonen var i Hovedøya klostres eie, men som tidlig på 1200-tallet var eid av Oslo bispestol. Det er derfor ikke usannsynlig at munkene fra Hovedøya eller folk opplært av disse munkene, har vært podemestere på Abildsø.

Epletreet var høyt verdsatt

I beretninger om urte- og legebøker fra klostertiden finner vi i plantelistene også *epletreet* nevnt. Både epletreet og kirsebærtreet



Cisterciensermunkene som holdt til på Hovedøya kloster må gis mye av æren for frukt dyrkingen i Oslo-området.

var høyt verdsatt og visse distrikter har hatt relativt store mengder både av epler og kirsebær. Av epler ble det presset most og av kirsebær laget kirsebærdrink (*Nordhagen*). I Hamarkroniken fortelles det at "...var det en meget ringe Borger, som ikke havde aarligen af sine Frukthauger en halv Læst Most og en halv Læst Kirsebærdrink til sin egen Husbehov at fortære...". Her skulle det store eplemengder til, en lest var 12 tønner! Omregnet tilsvarende det 876 liter!

Når en ser på plantelistene fra klostertiden må en lang rekke av plantene være importert fra andre land. Det henger sammen med at munkene som kom til Norge var utlendinger. De hadde bedre kontakt med Europa enn noen annen i middelalderens Norge gjennom brevveksling og gavebytte med andre klostre, sier Schnitler. Og når de var på reise ble sikkert også hagen studert, det falt jo innen klostres interessefelt. Nevnes bør også pilegrimene, og av dem var det mange.

I de gamle norske lover finnes bl.a. straffebestemmelser for tyveri fra hager der epler nevnes.

Epler og eplemost vanlig i middelalderen

Under utgravningene i Gamlebyen på 1970-tallet ble det gjort funn som forteller hva folk i byen hadde på menylisten. Grundige studier av plantesorter ble gjennomført. Funnene viser at eplefrø og eplekjerner var meget alminnelig. Slike eplerester finnes i alle kulturlag gjennom middelalderen på de områdene som ble undersøkt (*Griffin*), men det kan ikke avgjøres om de skriver seg fra ville epler eller hageepler. Konklusjonen er likevel at epler, og da må vi anta det var hageepler, derfor var en meget vanlig frukt i middelalderens Oslo.

I Gamlebyen fant man også under utgravning i gamle gårdsrom og på steder som i middelalderen lå inne i bygninger, rester av epler som kunne tolkes som avfall fra produksjon av eplemost, en drikk flere hagehistorikere er enige om var vanlig i middelalderen (*Nordhagen, Skard, m.fl.*). Til fremstilling av most gikk det med store mengder epler. Derfor må nok gårdene i Oslos omegn ha bidratt med epleproduksjon. Rent transportmessig er det naturlig å tenke seg at most også ble fremstilt på gårdene. Hamar-kroniken forteller om "Eble Hauge", "hver Gaard med sin Frukthauge og Urtehauge" og "Bispegaardens Abildhauge". Hamar-kroniken er ganske klar på at epler var en vanlig frukt.

Munkene må gis æren av frukt dyrking

Vi må nok gi munkene og nonnene som hadde store kunnskaper om hagedyrking og hageplanter æren for å være de som introduserte frukt dyrkingen i Norge. Det er mulig at de kunne frakte levende frukttrær med skip fra England til Norge, likevel er det mer sannsynlig at de med sin kunnskap sådde frø og kjerner av epler, pære, kirsebær og plomme og fikk frøplanter for poding. Podede frukttrær kunne de bringe med seg om vinteren når kvistene var i hvile. (*Skard*). Slik kunne også kultiverte fruktvarter føres mellom klosteranleggene og ut til de gårdene som de eide helt eller delvis. En mulig begynnelse kan derfor være at det på Abildsø ble podet grener av innførte arter på villeplestammer.

Eple dyrking i 800 år?

Man regner med at dyrking av hageepler i Norge begynte på 1200-tallet. I mai 1686 blir "en del poeder som nu ikke egentlig kunde anskrives for des misliges tilstand føre de kommer i fuld vekst", nevnt i en besiktigelsesrapport fra Abildsø gård (*Aker Sorenskriveri*). Poder er det samme som stiklinger, men det sies ikke noe om hvilke planteslag. Epler er ikke nevnt i besiktigelsesrapporten. Men gjerdet var "helt brøstfeldig" (forfallent), så hagen må ha vært anlagt flere år tidligere.

Sagnet om munk og epler – hva kan utledes?

Når Gerd Abildsø Jones fortalte at danske munkene bygde gården og her plantet det første epletreet i Norge tidlig på 1600-tallet for å lage vin, kan vi vel ane en viss sammenheng. At Abildsø betød eplehøgd er vel heller ikke så underlig.

Selv om hennes beretning er blandet sammen med forskjellige tidsepoker og hendelser, har den trolig en kjerne av virkelighet slik vi har forsøkt å sannsynliggjøre. Munker peker hen på klostertiden da frukt dyrking ble introdusert som en ny jordbruksnæring. At dansker bygde gården forteller egentlig at det var danskekongen som overtok eiendommen ved reformasjonen i 1537. Man skal heller ikke se bort fra at noen munk og andre geistlige i middelalderen var fra Danmark. Det har også vært mange eiere med dansk familietilknytning, men også tyske og hollandske. En vesentlig del av gårdens kjente periode faller sammen med danske-tiden.



Malus sylvestris, villepler fra Verdens Ende, Tjøme, Vestfold. Bildet er tatt 7. september 2010. Var det slike epler som ble lagt i Osberghaugen i 834 e.Kr.? Foto: Per Arvid Åsen.

Når 1600-tallet nevnes kan det ha sin forklaring med at det var på den tiden hageanlegget ble anlagt, kanskje av hollandske Selius Marselli rundt 1650, men det kan også ha vært en av de to foregående beboere som tok initiativ til anlegg av hage. De byslet gården av danskekongen. Det vi vet er at de første europeiske inspirerte hager (renessansen) i Norge ble anlagt nettopp på denne tiden og at Abildsø var tidlig ute. Det er fra denne perioden Gerd Abildsø Jones sier at epletreet ble plantet som Norges første. Ikke usannsynlig av epler hørte med i nyttehagen.

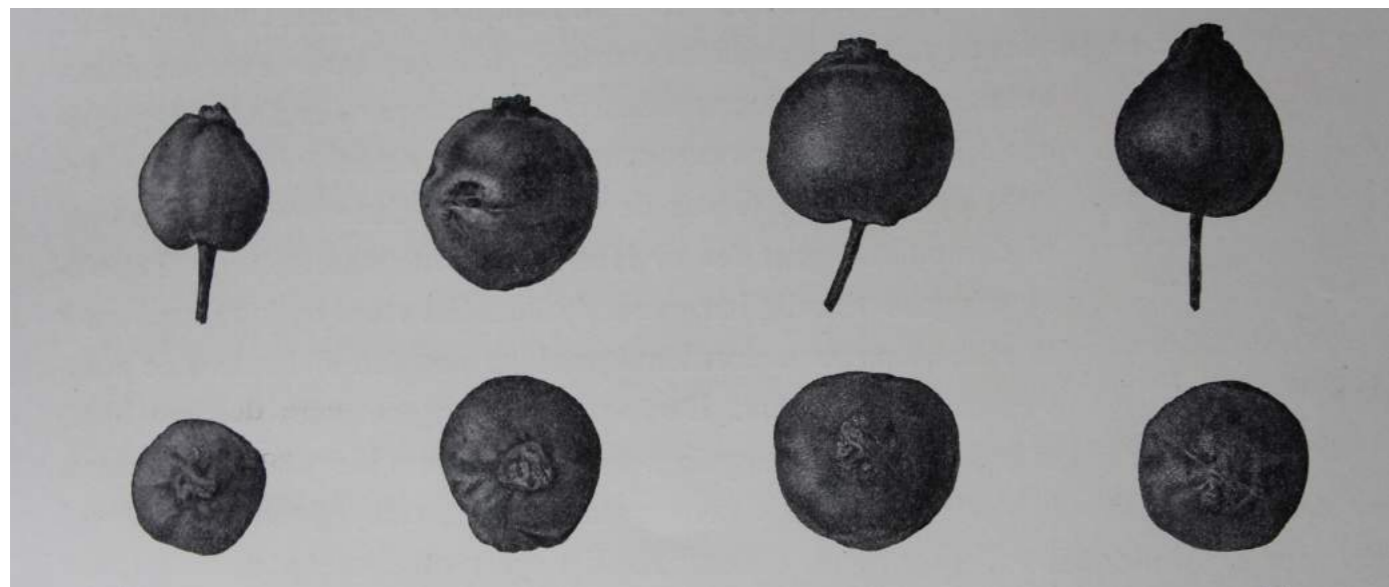
Man kan også godt tenke seg at hagen lå tilnærmet brakk etter at klostertiden tok slutt, men ble tatt opp igjen på 1600-tallet. Trolig

KILDER

- Biskop Eysteins jordebok, (Den røde bok), fortegnelse over Det geistlige gods i Oslo bispedømme omkring år 1400. Efter offentlig Foranstaltning utgivet ved H.J.Huitfeldt. Christiania, J.Chr. Gundersens Bogtrykkeri 1879.
- Skog og Landskap: <http://www.skogoglandskap.no/nyheter/2011/villeple>.
- Rolf Nordhagen: De gamle klosterhager, 1941.
- Hamarkroniken, utgitt i Hamar 1976 av Hedmarks-museets Venner.
- Knut Fægri: Klostervesenets bidrag til Norges flora- og vegetasjon. Fortidsminneforeningens årbok 1987.
- Torfinn Skard: Hagebruk og gartneri i Norge. Universitetsforlaget 1962.
- Madeleine von Essen. Hager til lyst og nytte. Hagekunsten gjennom tusen år. Schibsted, Oslo 1997.
- De arkeologiske utgravninger i Gamlebyen, Oslo. Bind 5. Animal bones, moss-, plant-, insect- and parasite remains. Chapter B, Plant remains, Kerstin Griffin. Oslo 1988.
- Jens Holmboe, Osebergfunnet, bind V, Universitetets oldsaksamling, Oslo 1927.
- Arne Emil Christensen, Anne Stine Ingstad, Bjørn Myhre, Osebergdronningens grav, vår arkeologiske nasjonalskatt i nytt lys, Schibsted, Oslo 1993.
- Norske haver i gammel tid. Carl W. Schnitler. Utgitt av Norsk Folkemuseum. Oslo 1915.
- Magne Bruun. Norske hager gjennom tusen år. Andresen & Butenschøn, Oslo 2007.
- Dr. Edv. Bull. Akers Historie. Kristiania 1918.
- Oslo bys historie. Bind 1 og 2. J.W.Cappelens Forlag AS, Oslo 1991 og 1992.
- Akers Sorenskriveri, Riksarkivet. Besiktigelsesrapport fra 1686.
- Aker 1837-1937, bind 5. Aker kommune, Oslo 1947.
- Bjørn Eidthun: Stedsnavn – forteller de noe? Sør i Aker, Søndre Aker Historielag, årbok 1985.
- Bjørn Eidthun: Om stedsnavn i Østensjø bydel, foredrag lagt ut på Østensjø historielags hjemmesider www.histlag.pair.com.
- Digitalarkivet: O.Rygh. Norske Gaardnavne
- Sothøna nr. 41, juni 2011, Til nytte og glede – flere hundre år med dyrking av pryd- og nyttevekster.
- Abildsø gård: <http://www.abildso.org>.

må det da ha vært epletrær i hagen ved besiktigelsen i mai 1686. Når det sies at de skulle lage vin av eplene kan det neppe bety noe annet en at det var eplemost eller cider det siktes til. Første gang man hører om fruktvin i Norge er i 1699 og da om bærvin fra Finnmark (*Skard*), så vin i vår mening av ordet var det neppe. Eplehøgda kan bety at eplehagen lå på omtrent samme sted som i dag, altså høyt i terrenget. Men eplesortene var nok ikke de samme.

Tolkningen av sagnet synes derfor å falle sammen med det vi kan sannsynliggjøre om munk, epledyrking, eplemost og hageanlegg på Abildsø gård. Vi må også regne med at vedlikehold og drift av gården har variert, og med det, avkastningen. Det kan godt ha vært perioder da fruktdyrkingen lå nede. Vanning, beskjæring, gjødsling og sykdommer er forhold som må ha vært en utfordring. Det som imidlertid med sikkerhet kan fastslås er at eplesortene som dyrkes i dag har gode vekstforhold, mens beretningen om munkene levendegjør tradisjonen med epledyrking.



Villepler fra Osebergskipet, haugsatt i 834 e.Kr. Eplenes gjennomsnittlige lengde og bredde er henholdsvis 23 og 20 mm, ganske lik dagens villepler. Foto av: Jens Holmboe, Osebergfunnet, bind V, side 23. Universitetets oldsaksamling, Oslo 1927.

RIK SOPPHØST I MILJØPARKEN

AV LEIF-DAN BIRKEMOE

I høst var det vanskelig å unngå å se sopp i miljøparken. Langs stier, oppover trestammer eller på røtter i skogbunnen florerte forskjellige sopper.

På stien inn mot utløpskulverten sto det tidlig i september noen flotte eksemplarer av skjegggriske. Etter soppboka er den giftig, men kan spises etter at den er kokt. Den trives godt i bjerkeskogen kan vi lese. På voksestedet var det mye løvskog, også bjørk.

Honningsopp kunne man se flere steder, særlig på trestammer og røtter. Soppen er meget vanlig på dødt og levende tre. Den skal være giftig. Etter bildene har Neslekremla assistert med å bestemme soppene.



Skjegggriske på stien inn mot kulverten på nordvestsiden av vannet.



Honningsopp i Manglerudskogen i skrånningen ned mot vannet.

TURGLEDER - PARKER I OSLO

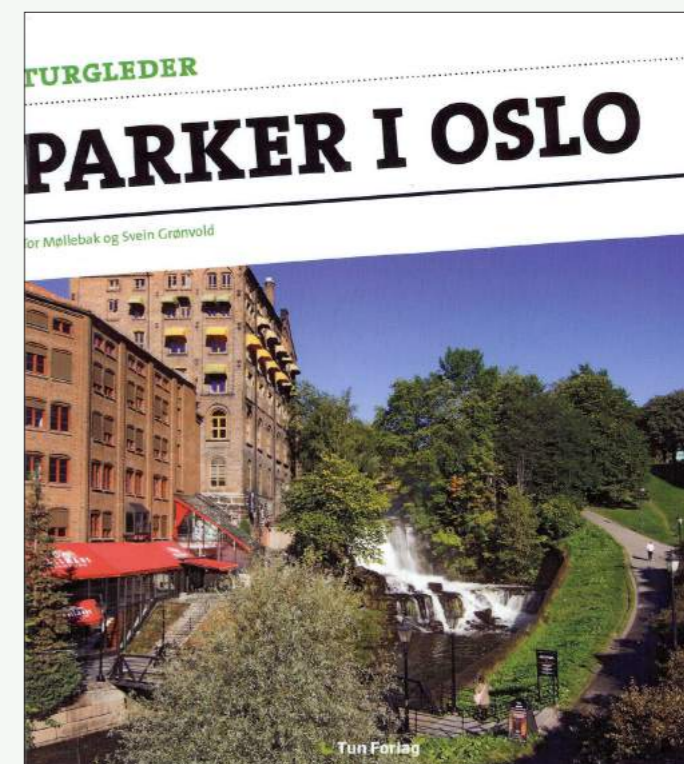
*Parker og grøntområder i din nærhet
Opplev det grønne Oslo! 30 turer i parker/grøntarealer beskrives med kart, lekre bilder, praktisk info og kuriosia.*

AV LEIF-DAN BIRKEMOE

Et variert utvalg av parker, grønne korridorer og andre større grøntarealer i Oslo presenteres med kart, nye og historiske bilder, samt tekster med faktastoff om særegenhet, beliggenhet, historie, navn, naturforhold, byøkologi, utforming, utsmykning sagn og historier. Dette er en bok til stor glede og nytte for alle som er brukere av Oslos grøntområder og for alle som er interessert i lokalmiljøet, landskapsutformingen og byutviklingen i Oslo. Slik omtaler Tun Forlag den nye boka *Parker i Oslo*.

Østensjøvannet og Bogerudmyra

Av bokas 30 parker er *Rundt Østensjøvannet* og *Bogerudmyra* oppført som "Tur 2", over seks sider med kart og bilder. Beskrivelsene er levende, fylldige og lett å følge både for kjente og sikkert også ukjente i området. Det virker som forfatterne Tor Møllebak og Svein Grønvold er fortrolig med geografien, ikke minst er mange lokale navn tatt med. Men en av bekkene er gitt feil navn. Ulsrubbekken er blitt til Oppsalbekken. Trekk må vi også gi for ikke å være oppdatert om eiere på Abildsø gård. Det er eierforhold og virksomhet som var gjeldende for 10 år siden som er oppgitt, den gang CESAR og Vannakademiet holdt til der. Utvalget av parker må selvsagt begrenses. Men vi skulle gjerne sett



Parker i Oslo, forsiden av boka.

at Skøyenparken ved Nordre Skøyen Hovedgård hadde vært med. Da kunne runden rundt Østensjøvannet lett vært utvidet mot nord. Derimot er Skøyenparken i vest tatt med, altså parken mellom Skøyen Hovedgård og Vigelandsanlegget. Begrepet *park* er brukt for alle grønne lunger, enten det er natur- eller friområder.

Men helheten og bildene er beskrivende – forfatterne har også vært dyktige fotografer.

Turgleder: Parker i Oslo, Tor Møllebak og Svein Grønvold, Tun Forlag 2011

MANGLERUD SKOLE ADOPTERER

TEKST AMUND KVEIM
FOTO HANNE KAMILLA KVEIM

Ved en seremoni i skolegården 29. september mottok Manglerud skole sitt adopsjonsbrev for et område ved Østensjøvannet. Adopsjonen er en del av Oslo Elveforums program for å få Osloskolene til å ta ansvar for hver sin del av Oslos vassdrag. Manglerud får ansvaret for Østensjøvannet fra Smedbergbekken til Østensjøbekken.



Rektor Tom Moen mottar adopsjonsbrevet fra Oslo Elveforums Trine Johnsen.

ÅRUNGEN - EN NÆRINGSRIK INNSJØ MED ALGER OG SEDIMENTER



Fra venstre: Morgan Henrik Peck Nyberg, Ada Louise Heyerdahl Jervell og Anette Ynika, elever ved Ås videregående skole, International Baccalaureate, fikk norsk juniorvannpris for 2011 for et forslag om en metode for fjerning av sedimenter fra innsjøen Årungen i Akershus.

PRIS TIL ELEVER - FORSLAG TIL FJERNING AV SEDIMENTER

AV LEIF-DAN BIRKEMOE

På verdens vanddag 22. mars 2011 fikk tre elever fra Ås videregående skole utdelt Norsk juniorvannpris for 2011. Oppgavens offisielle tittel var *Possible Solutions for the Problems of Eutrophication in Årungen - Focus: removal of sediments*. Overrekkelsen fant sted på forskningssenteret Ciens i Gaustadbekkdalen under et seminar på Verdens vanddag. Rapportdokumentet er en 16 siders avhandling på engelsk.

Store mengder med sedimenter

Sothøna ber om en orientering av forslaget for mulig overføring av ideer til Østensjøvannet i Oslo. Det er Ada Louise Heyerdahl Jervell, Morgan Henrik Peck Nyberg og Anette Ynika, elever ved Ås videregående skole, International Baccalaureate, som står bak forslaget.

-Årungen er en næringsrik innsjø med store mengder sedimenter, begynner Ada. Vi synes det virker kjent for det har jo også Østensjøvannet i Ås. -Den store mengden av næringsstoffer som

har blitt tilført innsjøen har ført til eksplosiv vekst av alger. Vannkvaliteten har på den måten blitt drastisk redusert.

Det er flere tilførselsbekker til Årungen, bl.a. fra Østensjøvannet i Ås. Eneste avløp er Årungeelva i nord som renner ut i Bunnefjorden.

Hvorfor burde sedimentene i Årungen fjernes?

Ada viser til plansjer som er slått opp på prisvinnerens stand: Siden stoffer i sedimentene lett kan komme tilbake i vannmassene, vil det oppstå et kretsløp av næringsstoffer i innsjøen, som fører til hyppig algeoppblomstring. For å redusere algemengden, og dermed forbedre vannkvaliteten i innsjøen, vil det derfor være en fordel å bryte dette kretsløpet ved å fjerne sedimentene fra innsjøen. Når algemengden som følge av dette reduseres vil også mer sollys slippe til, og planter på bunnen har lettere for å drive fotosyntese og tilføre vannet oksygen. Da bedres også levevilkår for fisk og bunndyr.

Tilbakeføring av sedimentene til vannmassene

Sedimentene kan bli ført tilbake i vannmassene ved aktivitet fra fisk og bunndyr, sterk vind eller turbulens og vår- og høstomveltning av vannet. Særlig ved anaerobe forhold eller forhold med svært lavt oksygeninnhold, vil næringsstoffer fra sedimentene kunne løse seg i vannet. Etter relativt kort tid som svevende partikler, vil stoffene løses til mindre forbindelser, som igjen tas opp av alger.

Hvordan fjerne sedimentene?

Men hvordan fjerne sedimentene som ligger på innsjøens bunn? Her lanserer elevene ideen om å bruke hevertprinsippet ved å utnytte trykkforskjellen fra et basseng til et annet. Plansjer viser hvordan dette skal konstrueres. Prøver på bordet i et småskala-forsøk illustrerer metoden. Flere fordeler fremheves, men også begrensninger. Konklusjonen sett fra et praktisk synspunkt er vel at ideen er god, men gjennomføringen vanskelig.

Hva kan sedimentmassene brukes til?

Det som også trekkes frem er hva man kan bruke sedimentmassene til. Her har elevene ideer om at de har gode verdier som jordforbedring/dyrkningsmedium, de inneholder rikelig med plantenyttige næringsstoffer. Å bruke sedimenter som gjødsel, vil redusere behovet for kunstig gjødsel, og slik kan mye energi spares. Elevene gjør også en beregning av sedimentene som energikilde for lokale bønder og husstander. En måte kan være å samle sedimentene i en oksygenfri silolignende tank og lede gassene til en annen separat tank. Om sedimentene kan gjøre nytte for seg som energikilde, avhenger av andelen organisk materiale. Fra sediment- prøver ser vi at mye organisk materiale allerede er omdannet, og at kun det aller øverste sedimentlaget fortsatt inneholder store andeler uomdannet biologisk avfall. For produksjon av biogass (metangass) vil derfor kun deler av sedimentmassen kunne brukes.

Hva med Østensjøvannet i Oslo?

Ideen om mekanisk å fjerne bunnsedimenter fra Østensjøvannet i Oslo har vært diskutert tidligere uten at det har blitt anbefalt som et virkemiddel til å bedre vannkvaliteten. Ideen fra Ås-elevene vil være mye mer skånsom, men lite anvendelig i praksis. Gjenbruk av sedimentene viser at det har begrenset verdi i energi og gjødselsammenheng. Men hva med å bruke innhøstet vasspest som grunnlag for biogass før den synker ned på bunnen og inngår i sedimentenes omdanning? At det er energi i denne type biomasse viser bobler som stiger opp og lager store felt med åpne råker i isen omkring. Høsten 2010 så vi flere slike fenomen som trolig hadde sin årsak i metangass som steg opp til overflaten.

BELIGGENHET

Ås kommune, Akershus fylke. 33 moh, overflateareal 1,2 km, gjennomsnittsdybde: 8,1 m. dypeste punkt: 13,3 m, Området rundt: nedbørsfeltet er stort sett landbruksareal (49 %), skog 18 %, og 2 % industriområde og omtrent 9 % er bygninger. Det bor ca. 100 personer i innsjøens direkte nærrområde og omtrent 7 000 i nedbørsfeltet. E6 krysser også nedbørsfeltet.

NYGÅRDSFOSSEN - VILTER FOSS I ELVEJUVET

Nygårdsfossen har for de fleste inntil nylig fristet en heller ukjent tilværelse. Men i mai ble den nye gangveien på bordgang i det trange elvejuvet (Sothøna nr. 41) offisielt åpnet. Da var vannføringen i fossen beskjeden. Men i høst med store nedbørsmengder viste fossen seg fra en mer voldsom side. Den spektakulære gangveien, delvis på hengebro, ble med en gang mer dramatisk der den på betongpilarer snor seg langs fjellsiden mens elva buldrer vilt under.

AV LEIF-DAN BIRKEMOE



Nygårdsfossen ga tidligere kraft til fabrikken i mursteinsbygningen på vestsiden. Vi kan tydelig se åpninger i muren mot elva, trolig for inntak av vann til maskinene. Bygningen har også en høy fabrikkpipe som minner om industrivirkosomheten.

Ovenfor fossen går jernbanen og Fagerlia i bro over Alna. Turveien fører under broene med feste i brokarene. Herfra kan man komme opp både til Etterstad og til Fagerlia.

I høst gikk Nygårdsfossen stor og vill i det trange elvejuvet med hengebroen langs fjellsiden. Østensjøvannets andel bidrar til fossens krefter.

Alnastien er navnet til den mest ville etappe langs elva. Turveien videre mot Bryn er nyanlagt på sørsiden av Alna. Fra Bryn til Svartdalsparken er avstanden 1,4 km. Turveien inngår i Oslos offisielle turveisystem, en del av turvei D10. Nedstrøms Nygårdsfossen er det flere ville stryk man får et godt inntrykk av fra gangbroen over Alna. Den gamle veien går opp en bratt trapp til Arnjot Gellines vei på nordsiden av fossen. Den nye veien forkorter turen med ca. 400 meter samtidig som man får nærkontakt med fossen.



Nedstrøms Nygårdsfossen er det friske stryk langs den spektakulære gangveien.



Tungen gjør det mulig for humlene å treng inn i mange blomster som er temmelig utilgjengelige for andre insekter - for eksempel kløver.

INSEKTVERDENENS KOSEBAMSER

De brumler så trygt og rører seg ofte litt langsomt, humlene. Om våren er de store, og først utpå sommeren dukker småhumlene opp. Men de er like langsomme de.

TEKST MORTEN FALCK
FOTO LEIF-DAN BIRKEMOE

Nå er høsten her. Humlene er borte nesten alle sammen. Før du vet ordet av det er det ikke spor av dem noe sted. Så hvor er de da? Det sørgelige svaret er at de fleste av dem er døde. Resten ligger i dvale. Når kulden kommer med skarpe tenner, har humlene gravd seg ned og funnet seg et passende hulrom, omtrent på størrelse med en drue. Der sover de, mens vinterstormene feier over marken med snø og is og frost. De senker åndedrett og andre nødvendige funksjoner til et minimum. Kroppen står nesten stille. Og så sover de til vårsola begynner å varme en frossen skrott.

Dronninghumlene

Men da kommer de fram fra sine skjulesteder, og summer rundt på leting etter næring og et sted hvor de kan bygge sitt nye bol. Ingen humlebol kan overleve en norsk vinter. Hele bolet dør ut og tømmes når høsten kommer, og bare de befruktede dronninghumlene overvintrer, de som fant seg en make under sommerens lyse og varme dager. Derfor er alle humlene så store når våren kommer, for dronninghumlene, de fruktbare mødrene til neste årskull, er de største humlene.

Surr, surr, surr...

- Men de små sommerhumlene, da, er de unger? Nei, de er arbeidere, for egentlig er humlene en slags bier, og de gjør som Wergeland anbefalte:

“Surr, surr, surr, lille bi omkring,
Fly kun med ditt rike bytte
Hjem til cellen i din hytte...”

Bjørnen og reven

Humlene lever av pollen og samler nektar til larvene med sin lange tunge. Den blir til honning, og i humlebolet er det nok alltid litt honning å finne, selv om det ikke på langt nær kan måle seg med produksjonen i en bikube. Det er derfor bjørnen og reven vedder om humlebolet i folkeeventyret, ikke for smaken av larvene, men for den søte honningens skyld.

Tungen gjør det mulig for humlene å treng inn i mange blomster som er temmelig utilgjengelige for andre insekter - for eksem-

pel kløver, eller lushatt (tyrihjelms) og slike dype blomster som gjemmer nektaren bak en vegg av blomsterblader. Men de kraftige humlene brøyter seg vei, og er ikke det nok, så har de en lang tunge å slikke honning med.

De små arbeiderhumlene

Til å begynne med er humledronningen alene om både å bygge opp bolet, finne nektar til yngelen og holde vakt så ikke inntrengere skal rasere bolet. Men litt utpå sommeren kommer de små arbeiderhumlene, som klekkes av de første larvene. De er egentlig ufruktbare hunnhumler, som er født til å jobbe for bolets velferd. Hannhumlene som kommer lenger utpå sommeren, er noen late droner, de skal bare parre seg med neste års vordende dronninger.

Når den oppgaven er fullført, med en parringsflukt sånn omtrent midt på sommeren, dør hannhumlene raskt. Bare de nye dronninghumlene overlever - for å føre humlenes slekter videre.

Klappe humlene på ryggen

Hvis du er forsiktig og lett på labben, går det an å klappe humlene på ryggen mens de sitter i blomstene. Det forstyrrer dem nok, så det er ikke lurt å gjøre for mye av det, men som regel er det ikke farlig. De fleste vil kanskje likevel vente til humlene blir litt mindre utpå sommeren. For det kan jo være litt skummelt med de store, digre vårhumlene. De kan brumme ganske kraftig, og ser helt utilregnelige ut der de flyr omkring - opp og ned, i krok og i sving. Det er fordi de er dronninger alle sammen. De har våknet av vinterdvalen, og så må de fly rundt og lete etter et sted hvor de kan bygge seg et bol og oppdra unger. Kanskje et gammelt musehull, kanskje et hulrom i et tre eller i en gammel steinmur? Sist vår var det en humle som fant ut at den kunne bygge seg bol i et hull under inngangsdøra til huset mitt. Der fløy humlene ut og inn, og minnet oss på at vi ikke er alene, men en del av noe større enn vår egen travle verden. Når vi kom, holdt de seg litt på avstand, til det var trygt for en liten humle igjen..

Kan humlene fly?

Du mener kanskje at det er et underlig spørsmål - alle har jo sett at humlene kan fly. Men humlene er insekter, som er vekselvarme dyr, og holder omtrent samme temperatur som omgivelsene. Da

kan de produsere bare en begrenset mengde med energi - og det er ikke nok til å få den tunge humlekroppen til å lette.

“Ruser motoren”

Derfor varmer humlene opp, de “ruser motoren”, og vibrerer med de sterke vingemuskulene for å få kroppstemperaturen til å stige, slik at de skal bli i stand til å fly fra blomstrende busk til busk. De oppfører seg altså som om de ikke var vekselvarme i det hele tatt. Humlene er nesten like varmblodige som vi mennesker, der de surrer rundt i vårsola. Over 30 grader celsius måler en humlekropp, og den flyr med 180 vingeslag i sekundet. Det er kanskje noe å tenke på - humlene har fullt av overraskelser.

Hvor mange forskjellige?

Humlene er viktige for å pollinere en lang rekke planter, mange er eksperter og besøker bare en bestemt type blomster. Hvis du ser nøye etter, vil du se at det ikke er bare ett slag humler, men mange forskjellige. Noen er gule og hvite og svarte, noen er svarte og røde, noen er mer gule og kombinasjonene av farger varierer.

I Norge har vi mer enn 30 forskjellige slags humler. Noen er svært spesialiserte, men mange er mer allsidige. Noen av dem er vanlige, mens andre er svært sjeldne. Mange av dem vil du kunne finne rundt Østensjøvannet, men ikke alle. Stell pent med dem, klapp dem forsiktig på ryggen, men vær rask og lett på labben, og ikke gjør det mer enn en gang hver sommer. Vi trenger humlene, hvis vi skal ha en rik blomstring rundt vannet og ellers i naturen. Det er en kjent sak at et var flere humler før i tiden - la oss heller tenke om det er noe vi kan gjøre for å bevare humlene. Kan vi gjøre det lettere for de små kosebamsene å finne et trygt sted å bygge bol? Omvendte, tomme blomsterpotter - ikke av plast - kan kanskje brukes til det.

KAN STIKKE!

Og husk: Humlene er nok godmodige, men de KAN STIKKE! Humlekroppen ender i en brodd, som gir smertefulle stikk hvis dyret føler seg provosert eller truet. Mange tror at humlene brenner - men det vet ikke humlene. Så de stikker, akkurat som bier og veps. Det aller beste er nok å la dem være i fred, der de surrer omkring i sommerlandskapet.

TAGGING

TEKST AMUND KVEIM

Broen i Østensjøveien er et av flere steder i Miljøparken som tidvis utsettes for tagging. Vanligvis rister vi på hodet og betrakter det som skadeverk, men akkurat denne lot vi oss faktisk sjarmere litt av.



Foto: Hanne Kamilla Kveim.

SKJØTSEL I MILJØPARKEN



Tore Dahl kjører tohjulstraktoren med slåttebjelke på Bakkehavntoppen.
Foto: Tove H. Andersen.

TOHJULSTRAKTOR OG TÅLMODIGE KRAFTTAK

TEKST FINN A. GULBRANDSEN

Kanadagullris

Høstsesongen startet 15. august for skjøtelsesgruppa. Problemplanten kanadagullris stod i full blomst rundt omkring i miljøparken. Folk fra styret hadde allerede lagt ned mange timer med bekjempelse av gjesten fra Kanada. Vi konsentrerte oss først om forekomster nær reservatet. Deretter ryddet vi et område ned mot Løvsetdalen borettslag. Feltet var ca. 200 m langt og 10 m bredt. Det tok tre mandager å få fjernet alt. Innimellom ble samme type arbeid utført rundt Bakkehavn. Det gikk unna, så vi fjernet arten fra området ved hageparsellene også. I tillegg til skjøtelsesgruppa har medlemmer av styret m.fl. nedlagt et stort arbeid med å bekjempe denne planten som har inntatt miljøparken på grunn av hageavfall. Planten har kostet oss 70 dugnadstimer. Ingen vits i å henge med hodet.

Tohjulstraktor med slåttesnute – regn og atter regn

Spenningen var stor da vi debuterte som slåttekarer. På Bakkehavntoppen finner vi varmekjære kant- og tørrbakkearter som dunhavre, enghavre, fagerklokke, gulmaure, skogkløver, vanlig knoppurt, kanelrose og busknype. Flere av disse artene er avhengig av slått for å greie seg over tid. Med tohjulstraktor med slåttebjelke, river og godt humør gikk vi løs på tørrbakkene der høyt gress truer med å skygge ut noen av de nevnte artene. Det

ble et middels stort prosjekt der gresset ble rakt i hauger, stappet i sekker og kjørt bort. Innimellom har vi bidratt med rydding, vask og sparkling for å klargjøre det kommende våtmarkssenteret. Flere av dugnadene i år har blitt avlyst da himmelen som kjent åpnet alle sine sluser. Verdifull arbeidstid har gått tapt, men vi kom i mål i høst også. Takk til alle som har bidratt. Dere har gjort en skikkelig god jobb i høst.



Finn Tschudi rydder kanadagullris.
Foto: Leif-Dan Birkemoe.

Flere aktive etterlyses.

Vi håper stadig at flere kan bidra i skjøtelsesgruppa. Vi har et kjemp godt miljø som er lett å komme inn i. Pausene med Farris og noe å bite i, gjør godt. Vi møtes vanligvis mandager kl. 1030 på p-plassen i sørøst. Kontakt oss så, så holder vi deg oppdatert om vår aktivitet og gir deg muligheten til å bli med!

Velkommen skal du være!

STOR DAMSNEGL

AV LEIF-DAN BIRKEMOE

For den som ser godt etter langs Østensjøvannets bredder, kan det forholdsvis lett oppdages liv i vannkanten. I sommer var en hel koloni av stor damsnegl å se på østsiden av vannet, der turveien ofte ligger litt under vann. På en stein krøp en snegl seg sakte frem. Flere stoppet opp og undret seg på hva dette var for en skapning. Da er det greit å ha tilgang til Aschehougs Naturbok om *Insekter og småkryp i vann og vassdrag* av Jan Emil Raastad og Lars-Henrik Olsen, utgave 2006. Her leser vi: *Stor damsnegl 50 – 60 mm høy, 25 – 30 mm bred. Skallet er tynt og huset høyt med 6-8 sammentrykte vindinger. Siste vinding er stor og oppblåst, med eggformet åpning. Gulaktig hornfarget og fint stripet. Forekommer*



Stor damsnegl kryper opp på en stein i Østensjøvannet.

i planterike dammer og innsjøer, særlig ved overflaten. Utbredt i Øst-Norge og i Finnmark. Eggkapslene er meget store, 5-6 cm lange, og kan inneholde opptil ca. 300 egg.

Alttså ingen sjeldenhet, men likevel et bevis på at det er liv i vannet.

BEVER I ØSTENSJØVANNET?

Det har lenge vært bever i Østensjøvannets nabovassdrag Ljanselva, og mange har sikkert lagt merke til beverhytter ved Nøkle vann. Beveren var lenge utryddet i Østmarka, men så ble det satt ut to par her i 1970-årene. Nå er der en livskraftig bestand som har spredd seg til flere vassdrag.

AV AMUND KVEIM

I år har beveren bygget demning i bekken ved Skullerudstua. Store deler av sletta har tidvis stått under vann og felte trær har tatt med seg ledningene mellom lysmastene. Bymiljøetaten har derfor i flere omganger redusert høyden på demningen. Beveren på sin side gir ikke opp, men starter umiddelbart gjenoppbyggingen.

Denne dammen ligger bare i overkant av 900 meter fra Østensjøområdet Miljøpark, og spørsmålet blir hvorvidt beveren etter hvert vil finne veien langs grøntdraget ned til Østensjøvannet. Dette er slett ikke utenkelig, og den kan i fremtiden godt tenkes å bli et nytt spennende innslag i Miljøparken. Det er lett å tenke hvilke skader den her kan utrette, men på den annen side kan den kanskje bli en god alliert i arbeidet med å holde vegetasjon nede mange steder.



Tydelige tegn etter beverens herjinger i skogen.



Beverdemning i Ljanselva under gjenoppbygging, 6. oktober 2011.

Beveren har nok også i gammel tid hatt tilhold i vårt vassdrag. Området der bekken fra Ulsrudvann går ned til Bølerbekken heter jo Beverlia, og det flate området langs bekken vest for vannet må ha egnet seg ypperlig for en beverdemning.

NØDLANDING I LÅVEVEIEN

Kraftig vind denne høsten har igjen ført lomvi til våre trakter, og landing på tørt land kan være katastrofalt.

AV AMUND KVEIM

Lomvien er en fugl vi vanligvis forbinder med Nord-Norge, fuglefjell og hav. Likevel hender det at vi i Oslo kan treffe på denne flotte alkefuglen som nå er ansett for å være kritisk truet (Norsk rødliste). Det er uvisst hva som fører dem hit, men trolig er forklaringen matmangel i fjorden eller at høststormer har ført dem ut av kurs.

Det kom inn flere rapporter om lomvi i Oslo-området i september, og trolig har mange omkommet ettersom de er avhengig av åpent vann for å komme på vingene. I Låveveien på Godlia ble det 16. september funnet et individ som ble fanget og forsiktig transportert ned til Østensjøvannet. Lomvien ble deretter sluppet



Havarert lomvi satt ut ved Østensjøvannet 16. august 2011.

ut rett vest for lekeplassen i sørøst. Fuglen satte tydelig pris på redningsoperasjonen, i hvert fall etter at den ble sluppet løs. Det beste hadde nok vært å få den transportert ned til sjøen, men vi får håpe vår gjest finner veien dit på egenhånd.

Lomvi er tidligere registrert ved Østensjøvannet i 1997, 2005 og 2007.



Hullet i trerørene har en indre diameter på 7-8 cm, en av de vanlige dimensjoner. Ved siden av Asgeir Føyen står Skolegårdelev Mehran.

FUNN AV VANNRØR AV TRE PÅ ABILDSØ GÅRD

Under graving med å gjenåpne gårdsdammen sør for Abildsø gård i april 2011 (se Sothøna nr. 41, side 29) kom det flere store trestokker til syne. Det viste seg at stokkene var uthult i midten og fuget sammen slik at de dannet et rørsystem. Flere av stokkene ble tatt opp og lagret for nærmere undersøkelser.

AV LEIF-DAN BIRKEMOE

Det er tydelig at dette var vannrør av tre. Den som laget slike rør ble kalt *postmaker*, forløperen til dagens rørlegger. Det var vannposter de laget, der folk kunne hente drikkevann i byene. Spørsmål som meldte seg ganske raskt var: Når ble disse trerørene lagt ned, av hvem og til hvilket formål?

Trerør var ganske vanlig i byer helt frem til rundt 1850. På landet, slik Abildsø den gang lå, var det ikke så vanlig å bruke trerør til drikkevannsforsyningen. Man hentet drikkevannet i dammen eller brønnen. Men det er gjort funn av trerør på flere gårder rundt i Norge som daterer seg til rundt 1850.

I en artikkel av Karsten Sølve Nilsen i årbok for Groruddalen historielag 2000 siterer vi:

Ved grunnmursgraving under bygging av noen av husene langs bekken nedenfor Stordamveien fant man rester av et trerør. Vi vet at Tveten gård hadde vannforsyning fra Stordammen til en vanningskum for hester og kyr på tunet. Trerøret har sikkert vært tilførselen til denne vanningskummen.

Drikkevann til dyrene

Den gjenåpnede gårdsdammen på Abildsø ligger rett sør for stallen og det tidligere fjøset som vi i dag bare ser grunnmuren igjen av. Det er vel ikke så utenkelig at dyrene som var på beite

POSTMAKER

Postmaker er et håndverksfag og en håndverker som var rørleggerens forgjenger. Postmakeren sørget for vannforsyning i byene ved hjelp av vannposter og tilførselsrør i tre. Vannpostene ble som regel bygd som vanntette kar, også de i tre. Karene måtte være så store at de kunne forsyne bøttevis raskt i tilfelle brann. Under vannposten bygde postmakeren en kum, også den av treplanker. Kummen måtte være dimensjonert slik at det var mulig å gå ned og stenge vannet. Postmakeren boret også ut trestammer, helst furu, til vannrør. For at vannet ikke skulle fryse om vinteren, rant det kontinuerlig. Overskuddsvann ble ledet bort fra vannposten via rennesteinen som gikk midt i gateløpet eller i trerør til nærmeste bekkefar.

Kilde: Wikipedia

og hestene som var tørste etter dagens slit drakk av vannet fra gårdsdammen. Den vannrike Smedbergbekken ligger ikke langt unna og vi kan tenke oss at vann fra denne bekken ble ledet mot dammen gjennom trerør. For at dammen skulle ha et avløp bygget man også en grøft i retning Østensjøvannet. Fra gammelt av heter denne grøften "Vasslynga", kanskje fordi det var en slynge på siden av Smedbergbekken. Det er ikke gjort noen undersøkelser i terrenget rundt dammen for å finne spor etter omlegging fra Smedbergbekken.

Bekkene gikk tidligere i større bukninger, de meandret. Vannprosjektet kan godt ha blitt utført i kombinasjon med utretting av Smedbergbekken for bedre tilpassing for de nye maskinene som ble introdusert i landbruket fra rundt 1850 og fremover. Da Wetlesen-familien kom inn som eiere fra 1845 ble mye gjort, alt fra å rive bygningene på vestsiden av dagens hovedbygning og bygging av nye driftsbygninger nord og øst for gården. Dette var driftige folk som tenkte nytt.

VANNLEDNINGER AV TRERØR

Fra begynnelsen av 1600-tallet besto Christianias vannledningsnett av trerør. Trerørene ble laget av grove furustokker. Det ble vanligvis boret hull med 50, 75 eller 100 mm indre diameter – i blant også større. Hovedledninger ble lagt med 100 mm rør. Selve boringen var et vanskelig presisjonsarbeid. Det var viktig å bore mest mulig midt i stokken hele veien. Fordi stokkene var så lange, måtte postmakeren først bore halvveis inn og deretter snu stokken og bore resten fra den andre siden. For å minske vannets friksjon og unngå å lage punkter der rørene lett kunne gå tett, var det avgjørende å treffe det andre hullet eksakt. Rørene ble skjøtet med smijernringer – kalt bøssinger – som ble slått inn i enden av stokkene. De siste trerørsledningene ble lagt i 1847. I 1860 fikk byen et nytt og moderne vannverk med rør av støpejern, og dermed ble trerørsystemet nedlagt. De siste trerørene med inntak i Akerselva ved Nedre Vøien Mølle ble koblet fra i 1879.

Kilde: Tor Are Johansen: Under byens gater, Oslos vann- og avløpshistorie, side 14. Oslo kommune, Vann- og avløpsetaten 2001.

HØST

Bjørnson valgte seg som kjent april,
med forventningens glede i røsten.
Jeg velger uten den minste tvil,
den modne og rolige høsten.

Sopp å samle, bær å plukke,
syltetøy og saft på krukke,
løv å rake, frukt å smake,
deilig fyll i eplekake.

Bål på peisen, plask mot ruten.
Hytta skjerner meg mot regnstormsspruten.
Taket trærnes grener skraiper.
Han blåser seg opp, og selv solen blir taper.

Men dagen etter er han myk og varm,
og overøser meg med gavmild sjarm.
Da byr han meg en solvarm bakke,
med tyttebær på røde tuer.
Jeg synes jeg må Herren takke,
for den herligheten jeg nå skuer.

Kom høst, og fri meg fra sommerens rus
i solblendhet hete og brenningens brus.
For under disse måneders soljakt og støy,
med livet på topp og stemningen høy,
tenker jeg kun på én dag av gangen,
og lever på blomster og fuglesangen.



Natten blir lengre og mørket større
Men den kortere dagen er likevel rik,
på alt som har modnet, og jeg tør nå spørre
om ikke høsten er aldri så lite paradiset lik!

Jeg gleder meg alltid til høstens dager,
når skogen står der så fargefager.
På gamle ærverdige løvtrestammer,
betar meg bladenes brannrøde flammer.

Til slutt må bladene takke farvel
for sine sommerliv med treets sjel.
Så våger de spranget mot skogbunnens favn,
og gror opp til våren med nye navn.

Sommeren er stemt i dur,
høstens tone går i moll.
Sommeren har søt glasur,
mens høsten danner skjold
mot Kong Vinters overfall
med snøkrystall i tusentall.
Men også høsten må til slutt gi tapt,
for vern mot vinterkongen finnes knapt.

Torbjørn Vatnaland

CATHRINES
HJØRNE

HUSMANNSMINNER

Hvem som var husmann er ikke alltid like lett å få tak i. Flere betydninger har versert, det overlater jeg til den leksikalske beskrivelse, se rammen annet sted under mitt "hjørne". Det jeg er ute etter, er husmennesenes egne minner. Da må man lete i litteraturen. Og det har jeg forsøkt å gjøre.

TEKST CATHRINE SENJE



Plassen Trasop omkring 1912. Ole Ingvald Hansen (1879 – 1959), også kalt Ola Trasop, var bonden på plassen og pløyer her åkeren. Siste rest av plassen Trasop ble revet i 1957. Foto: Fotograf ukjent/ Østensjø lokalhistoriske bilder.

Hans Aanrud – "En odelsbonde"

Jeg undres på om flere enn meg husker Hans Aanruds novelle "En odelsbonde", som stod i svært mange lesebøker. Den er også filmet med Harald Heide Steen jr. i rollen som odelsgutten Ola Evenstad. Han er en ekkel og bortskjemt gutt, og husmennene som sitter og spiser sammen med Astrid, datter på gården, ergrer seg. Foreldrene er i gravøl på en nabogård, og husmannen Lars Kampsveen kan ikke la være å si fra: "Juling skulle du ha," mumler han. Og litt senere: "Nei, at det kan være slik skilnad på unger!"

Men Ola sladrer til foreldrene, søsteren Astrid får ris og Lars Kampsveen får ikke låne hest til vårpløyinga på husmannsplassen. Det er bondens hevvn.

Aanrud skrev også om Sidsel Sidserk og broren Jakob, som blir foreldreløse og "satt bort" til velstående bønder. Men de kommer til snille folk og har det bra. De finner seg til rette og klager ikke - de kjenner sin plass i bygdesamfunnet. Her er bare idyll.

Alf Prøysens erindringer

Jeg tok fatt på Alf Prøysens barndomserindringer i boka "Det var da det og itte nå", utgitt i 1971. Han forteller om sin egen barndom. Han var født i 1914 og vokste opp på plassen Prøysen i Ringsaker.

"Hu mor kom ifrå Brøttum der'n bæssfar var husmæinn og bygdeskredder. Men a' bæssmor vart att åleine med seks småjinter som hu måtte setta ut på legd borti gardom, en onge her og en onge der. Sjøl måtte a stenge gangdøra og gå og ta seg arbe, så stugua vart ledig til den nye husmæinn skulle flotta inn."

Johannes Heggland om fattigvesenet

Å bli "satt ut på legd" betydde at barna ble plassert ut på gårdene av fattigvesenet. Ordningen ble avskaffet med fattigloven fra 1920. Jeg har funnet to forfattere av barnebøker som har skildret møter i fattigkommissjonen: Johannes Heggland i boka *Syskenlaget* (1966) og Bolette Gjør i *Doktorens Pleiedatter* (1885). Begge forteller om hvordan bøndene prøver å få billig arbeidshjelp ved å ta til seg disse fattige ungene for å få pengestøtte.

Jeg siterer litt fra *Syskenlaget* :

"Er det noen som vil ta seg av denne piken?" spurde presten. Ein av karane spurde kor mykje tilskotet vart for henne. "Dere hører at hun er frisk og sterk og kan gjøre forskjelligt arbeid," freista presten.

Mannen riste på hovudet. "Det skal klede og mat til i den alderen," let han og var ikkje så ihuga."

Det gjaldt nok å få billigst mulig arbeidshjelp!

Fra "Doktorens Pleiedatter":

"Ordføreren fortsatte: "Vesle Johan er seks aar gammel, hvid og rød som en rose, du tar vel ham, Kristen, hvad byr du?"

"Femten daler maa jeg ha for gutten, ikke en skilling mindre."

"Er du gal mand, femten daler for et sundt, friskt barn, der for hver dag gjør mer nytte for seg!"

"Ti daler er buden", ropte Jens, kjent for aa gi legdslemmene knap kost, lide klær, og dertil kræve strengt arbeide.

"Naa, Kristen, kan du ikke tage ham for det?"

"Nei", svarte Kristen tvert.

Doktoren avbryter for handlingene og ber forsamlingen slutte med å holde auksjon over menneskeliv.

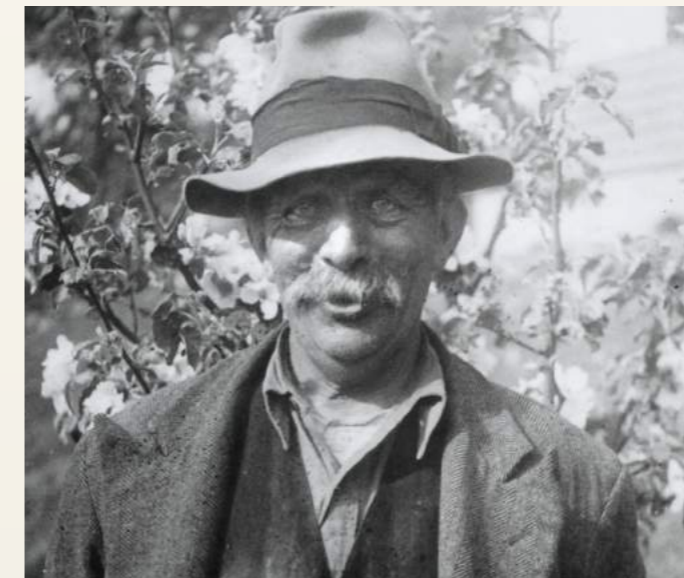
Tilbake til Prøysen

Men tilbake til Prøysen:

"Hæin far begynte som husmæinn og fløtte frå gard til gard i mange år før'n slo seg til ro. I Prøysen var det som i andre husmæinnshem. Det var ei stor stugu; der sto det to senger etter veggom og ved døra sto det ein slagbenk.....Tel å begynne med var det itte omn der bære peisen."

Prøysen forteller om naboene langs Præstvegen og om faren som kom hjem fra gårdsarbeid om kvelden og måtte arbeide på plassen med å kvesse staur og se over skigarden. Det var smått med kontanter, og de måtte ofte be om å få vente med betalingen. Men Prøysen sier at de aldri var sultne, det gikk an å leve lenge på saus og poteter! Ble det altfor galt, drog faren på tømmerhogging i Odalen. Det gjorde mange husmenn om vinteren. Der traff faren Svenske-Pelle som kunne synge så mange viser, og en dag kom han og banket på i Prøysen. Han ble der i tre dager, men så måtte han dra: "Vi hadde itte lov tel å huse folk som gikk etter vægom"...

I Prøysen hadde de ku og tre-fire sauer. Sauene skulle hentes om høsten og klippes. Så kom rokken frem, og det ble både votter og



Ole Ingvald Hansen, alias Ola Trasop (1879-1959) var en markant person i lokalmiljøet i 50 år fra begynnelsen av 1900-tallet. I 1902 fulgte han sine foreldre til Nordre Skøyen. I 1907 flyttet han sammen med sine foreldre til plassen Trasop. Han giftet seg i 1909 og var gårdsarbeider på Nordre Skøyen helt til 1938. Han kjøpte aldri plassen Trasop. Foto: Fotograf ukjent/Østensjø lokalhistoriske bilder.

hoser. Husmannsfolket hadde lov til å samle grankvist om sommeren til brensel. Men tørrkvist varte ikke lenge. Ofte klarte ungene å finne en tørrgran, det hadde de lov til hvis den ikke var for stor. "Vi tæk att det som skulle vera våres, sa bror min, når tørrgrana braka i bakken."

De fleste kjenner vel Prøysen som visesanger og populære "bar-netimeonkel." Men hans prosautgivelser, særlig de første, er sterk tendenslitteratur. Novellene i debutboka *Dørstokken heme* (1945) forteller om undertrykkelse og klasseforskjell. Hans eneste roman, *Trost i taklampa* (1950) er en fortelling full av opprør og trass.

Hans første samling viser: *Drengstu'viser* kom i 1948 og ble en kjempesuksess, særlig den muntre "Husmannpolka", som sikkert er inspirert av far og mor, som var glade i å danse i følge erindringerne i *Det var da det og itte nå*. Barndomserindringerne er skrevet med humor og varme – men vi aner en bitterhet over urettferdigheten og klasseforskjellen. Novellene og romanen er kulturhistoriske dokumenter fra en fortid som ikke ligger så alt for langt tilbake, den gang det var en avgrunn mellom gårdbruker og husmann.

Husmannsunger hadde ikke annet yrkesvalg enn gårdsarbeid. Alf Prøysen fikk gå på fortsettelsesskole, men etterpå begynte han som griskokk. Han fikk jobb i Asker og kom nærmere hovedstaden, og det varte ikke så lenge før visebøkene gjorde ham kjent og populær.

Visa om griskokken forteller om jobben hans: *Ja arbe' ditt det trengs det, det kan du lite på/ for sjølvæ mæinn på garden, han som er så høgt på strå er mindre uunnværlig en fjortendaers tid enn du når du skal be om å få eftasokta fri –*



"Den gule stue", som på 1990-tallet ble malt rød, var opprinnelig stua på husmannsplassen Rognerud under Manglerud gård. Den ble flyttet hit til Høyenhall Fabrikker i 1911. Nå står den "på kanten av stupet" i påvente av at boligblokkene skal reise seg. Store salgsplakater forteller at den gamle stua i fremtiden skal gjøre tjeneste som "grendestue" og miljøinnslag for beboerne. En ny tid for stua! Foto: Leif-Dan Birkemoe 2011.



En scene fra "Spillet om Sarabråten" i 2007. Husmannen Anders (Steinar Foss) på Bremsrud i passiar med kona Hulda (Stina Jacobsen). Foto: Leif-Dan Birkemo.

Og det er store tingen, gå trøstig inn i bingen
Og slå ti mat åt grisom og sving med bytta di.

Tor Jonsson – "Nesler"

Den neste forfatteren er Tor Jonsson, som vokste opp i Lom. I samlingen "Nesler" fra 1952 skriver han:

"Så langt vi kjenner saga har det vore herreklasser og trælklasser. I eddakvadet Rigstula er det nemnt tre klasser: fyrstane, bøndene og trælane. Fyrsten – jarlen, er skildra som ein germansk idealskapsnad, arbeidet hans er våpenøving og strid. Bonden er og velseda og velstående, og arbeidet hans er det reinslegaste gardsarbeidet. Trælen derimot er skildra mørk og stygg. Arbeidet hans var ureinsleg og simpelt, køyre mökk, grava torv og stelle griser.

Men trælane hadde eigeomsrett og rett til utbytte av arbeid, og på den måten kunne dei kjøpe seg fri. Også blant dei frie bøndene var det klasseskilje: odelsbønder, bureisarar og leiglingar."

Jeg siterer litt mer fra Tor Jonssons samling "Nesler":

"I litteraturen har vi ofte fått eit falsk bilete av den romantiske husmannshytta med den flinke barneflokk. Men det strålar ingen romantikk av husmannsstellet. For meg er husmannen symbolet på materiell og åndeleg trældom."



Familien Holtet i finstasen, mor og far med 13 barn. Foto: Fotograf ukjent/Øst-sjø lokalhistoriske bilder.



Thomas Heftye med gjester ombord i hjulbåten "Sara" omkring 1880. To husmenn ved hver sveiv var "motor" til den tunge båten. Foto: Fotograf ukjent/Øst-sjø lokalhistoriske bilder.

Alf Prøysen har humor og kan spøke med det meste, mens Tor Jonsson er bitter og opprørt over klasseforskjellen. Og det endte sørgelig med ham. Han tok sitt eget liv i 1951.

Husmannsplasser i nærmiljøet

Da folketallet økte sterkt på 1700-tallet, økte tallet på husmannsplasser. Menn fra gamle bondeslekter ble husmenn, det var ikke nok gårder til alle. Det var et tungt slit å rydde en plass ved siden av pliktarbeid på gården. Dessuten kunne ikke plassene skaffe levebrød til store barneflokker. Foreldreløse og fattige husmannsbarn ble stadig "satt bort" på gårdene.

I vårt nærmiljø har det vært flere husmannsplasser, men husmenn finnes ikke mere. Jeg kan nevne en del plasser der navnet har overlevd, men plassene er borte, for eksempel: Skrabben, Vetland, Vassenga, Jørnsløkken, Holtet og Trasop.

Plassen Holtet

Plassen Holtet husker vel bare de eldste i bydelen. Den er for lengst borte. I slutten av femtiårene gikk vi ofte forbi med barna våre, som syntes det var stas å se på sauene. Og jeg har et opptak fra 1982 der Harald Holtet forteller litt om barndom og ungdom på Holtet:

"Vi var 13 søsken hjemme hos oss. Det vi hadde å gjøra når vi



Gårdsbruket Holtet var inntil frikjøpet i 1927 husmannsplass under Øst-sjø gård. Foto: fotograf ukjent/Øst-sjø lokalhistoriske bilder.



Husmannsplassen Bakken vi ser rester etter på kanten av skrenten ned mot Øst-sjøvannet, hørte trolig inn under Oppsal gård. Etter kartopplysninger har den sannsynligvis vært bebodd i en periode på 50-60 år rundt midten av 1800-tallet. Foto: Leif-Dan Birkemo.

kom hjem fra skolen, det var å begynne på jordet med å pella stein og rake kveke og sånn. Vi hadde fire kuer og solgte melka om morran. Det hendte at han kjører'n på Bøler tok med seg melka våres til by'n når han kjørte, og vi måtte levere den før sju. Kom vi for seint så reiste'n, og vi måtte bære melka hjem igjen. Om eftan løp vi unger rundt og leverte til huskunder rundt på Oppsal. Plassen vår var husmannsplass under Øst-sjø. Han far hadde pliktarbeid der. Da husmannsloven kom, fikk han far kjøpt bruket."

Plassene Jørnsløkken, Bremsrud med flere

Jørnsløkken er bare bevart i navnet Jørnsløkkveien. Så sent som i 1950-årene sto fremdeles låve og stabbur og et lite våningshus der. Nå ligger den moderne Vilberggrenda på området. Beverlia, Hullet og Kroken finnes fremdeles. Kroken ligger inneklemt ved Haaakon Tveters vei, og Hullet ligger i nærheten av Skrape-rudvann. Plassene ved Nøkle vann tilhørte Sarabråten eller Rustad, og ble revet etter reguleringen av vannet. Men kontrakten mellom Marie Heftye og Anders Hansen på Bremsrud kan du finne i den første Østmarka-boka. Den er datert 25.4 1892. Les den. Jeg ser for meg hjulbåten Sara med to husmenn ved hver sveiv når Heftyes gjester skulle ut med den tunge båten. De var nok ikke særlig begeistret for denne jobben.

Sitat fra kontrakten:

"Husmanden og hjemmeverende Børn skal være forpligtet til i egen person strax efter Tilsigelse at forrette hvorsomhelst hvad Arbeide han eller de blive anviste, imod 133 øre daglig paa egen Kost

om Sommeren og om Vinteren for Mandens vedkommende. Børnene tilstaaes efter Overenskomst." I punkt 3 står det at ingen må oppholde seg i huset uten eierens (altså utleierens) vilje. Det betyr at de ikke hadde lov til å ta i mot gjester. Og i punkt 4: Til brensel må bare brukes kvist og stubber, aldri trær.

Kontrakt fra 1955

Losby ligger i Lørenskog kommune, ikke i Oslo. Men en kontrakt fra 1955 viser at bruket Losby lenge holdt seg med husmenn og nokså strenge krav. Leien kunne variere. Det var ikke tillatt for andre enn husstanden å oppholde seg på plassen. Det var ikke lov å ha husdyr uten eierens tillatelse: "Det kan dog holdes 1 gris. Grisehus må i så fall besørges av leieren i samråd med eieren". Videre: "Varig opphold av andre enn husstandens medlemmer er ikke tillatt. Noen som helst bevertning i større utstrekning må ikke forekomme. Såfremt leieren får anledning til å holde båt i vannene, må denne kun benyttes av leieren og hans husstand." Viktig er paragraf 2: "Da huset er oppført for å sikre Losby Bruk tilstrekkelig arbeidskraft, er det en forutsetning at leieren møter til arbeid på eierens eiendom etter tilsigelse". Dette står i en kontrakt fra 1955.

Klasseforskjellen fra husmannskontraktene er forsvunnet. Og det er bra. Det er lærerikt å lese om husmannsvesenets krav og plikter. Det er en del av vår historie. Men den er heldigvis avsluttet.

HVEM VAR HUSMANN?

Betegnelsen husmann er kjent helt fra middelalderen og da som senere hadde ordet flere betydninger. I historisk leksikon oppgis det seks betydninger. Det er trolig den siste varianten vi vanligvis forbinder husmannen med. Den "moderne" husmannen hører i første rekke til tiden etter 1650. Som sosial betegnelse er det nye husmannsbegrepet svært upresist, det rommer store variasjoner, og bare innenfor ett og samme bygdesamfunn kan husmannsbetegnelsen omfatte en svært heterogen befolkningsgruppe. Felles formelle karakteristika for de fleste husmenn er at de bodde på umatrikulert grunn, plassene var ikke skyldtatt, og de betalte derfor ordinært ikke skatt til staten. Fremveksten av det moderne husmannsvesenet fant sted særlig på 1700 tallet og ble avviklet etter 1850, men kulminerte på forskjellig sted til forskjellig tid.

KILDE

Norsk historisk leksikon, Steinar Imsen og Harald Winge, Cappelen Akademisk Forlag, Oslo 2004.

KILDER

- Store Norske Leksikon
- Ivar Aasens Ordbog
- Leiv Hegstad: Gamalnorsk ordbok
- Alf Prøysen: Det var da det og itte nå
- Tor Jonsson: Nesler
- Johannes Heggland: Syskenlaget
- Bolette Gjør: Doktors Pleiedatter
- Samtale med Harald Holtet, lydbandopptak

KAMPEN MOT KANADAGULLRIS SOMMEREN 2011

Kanadagullris (*Solidago canadensis*) er en av de fremmede plantearter om har spredt seg mest i Østlandsområdet. Den har blitt hentet til Europa som hageplante. Herfra har den spredt seg til naturen, og videre spredning skjer oftest ved flytting av jord og masse, ofte ved anleggsvirksomhet av forskjellig slag. Du finner den nå nesten overalt langs jernbanefyllinger, nye veier og nye byggefelt.



Da de nye husrekkene i Jøranstien ble bygget, ble forurenset masse herfra midlertidig deponert på jordet. Da massen ble fjernet lå frøene igjen. På de arealer som ikke ble aktivt drevet, var det fritt fram for kanadagullris til å utfolde seg. Resultatet var kjempebestander på "øyene" ute på jordet.

i sør er blitt dekket. Begge sider av vannet, inkludert gårdene Østensjø og Abildø, er blitt tatt. Vi er på god vei til å få bukt med kanadagullris, noe som er ganske enestående i Oslo-området. Skal vi lykkes 100%, er vi imidlertid avhengige av at alle om bor og jobber i området yter sitt bidrag i årene som kommer.

THOMAS ALVA EDISON

Kanadagullris har et naturlig innhold av gummi. Den kjente oppfinner Thomas Alva Edison (1847-1931) som alltid var åpen for nye ideer forsto å utnytte dette. Han avlet fram planter som var nesten 4 meter høye og inneholdt 12 % gummi. Prøver av denne gummien eksisterer fortsatt, og den er etter 90 år like elastisk. Ett år før sin død overførte Edison rettighetene til oppfinnelsen til den amerikanske regjering, som dog aldri har utnyttet rettighetene videre. Helt uten anvendelse har imidlertid gummien ikke vært. Da bilkongen Henry Ford personlig overrakte et eksemplar av sin Ford Model T til sin gode venn Edison, var dekkene på denne bilen laget av Edisons gummi fra kanadagullris.

- canadensis

Blant de mest velkjente, fremmede artene ved Østensjøvannet, er det flere med artsnavnet *canadensis*. Navnet røper opprinnelsen: Canada/Nord-Amerika. Nå er det neppe slik at kanadiere/amerikanere er spesielt slepphendte med å slippe sine dyr og planter løs på verden rundt seg. Forklaringen i vårt tilfelle er nok klima. Om en subtropisk art kommer til Norge, vil første vinter ganske sikkert bety "over og ut". Store deler av Nord-Amerika har imidlertid et klima mye likt vårt, og arter herfra har gode forutsetninger til å overleve i Norge. Når i tillegg deres naturlige fiender fra hjemlandet mangler hos oss, er det ofte "fritt fram". I tillegg til kanadagullris (*Solidago canadensis*) er det ytterligere to velkjente fremmede arter ved Østensjøvannet som bærer navnet *canadensis*. Det er kanadagås (*Branta canadensis*) og vasspest (*Eloidea canadensis*).

TEKST TORE NESBAKKEN
FOTO LEIF-DAN BIRKEMOE

Planten er forlenget etablert i området rundt Østensjøvannet og i flere år har Østensjøvannets Venner drevet en intens kamp for å begrense utbredelsen. Arbeidet har båret frukter. I dag er planten så godt som borte i områdene med mest verdifull, stedegen vegetasjon. Dette gjelder hele området innenfor Naturresevatet, dvs. langs selve vannet og ved Bogerudmyra. Mest kanadagullris finner vi i dag på de steder om typisk har vært gjenstand for anleggsvirksomhet og massedeponering: Området mellom P-plassen i sørøst og parsellhagene, hestebeitet ved trafostasjonen nord for Abildø gård og Smiejordet mellom husene på søndre Østensjø gård og Østensjøveien. Det siste stedet, som i alle år har vært blant våre største utfordringer, er et typisk eksempel på hvordan uvettig adferd skaper problemer det tar år og få bukt med.

Da de nye husrekkene i Jøranstien ble bygget, ble forurenset masse herfra midlertidig deponert på jordet. Da massen ble fjernet lå frøene igjen. På de arealer som ikke ble aktivt drevet, var det fritt fram for kanadagullris til å utfolde seg. Resultatet var kjempebestander på "øyene" ute på jordet. I 2010 rakk vi ikke å ta disse skikkelig. Resultatet så vi i år. Enorme mengder planter som det tok titalls timeverk å bli kvitt. Det er to lærdommer å trekke av dette. For det første nytter det ikke å slippe av før et område er helt befridd for planten. For det andre: Skal vi lykkes trenger vi hjelp fra alle aktører og beboere i området. Vi hadde et godt samarbeid med Hafslund, og deres omfattende arbeider med fjernvarmetraseen resulterte ikke i spredning av mer kanadagullris i området. Vi trenger også beboernes hjelp, først og fremst ved å unngå deponering av hageavfall. Det er flere forekomster av kanadagullris i miljøparken man lett kan konstatere at stammer fra hageavfall.

I år har kampanjen mot kanadagullris vært mer omfattende enn noensinne. Hele området fra Granhekkveien i nord til Bakkehavn



Gravepunkt uten funn rett nord for Østensjøbekken. Her ble det ikke lagt duk under jordmassene.

OLJEFUNN I MILJØPARKEN!

Eldre høyspentkabler i bakken har olje som kjølemiddel. Det har hent før, og det hente igjen. Det oppsto brudd på en 47 Kv elektrisk oljekabel til Hafslund Nett AS mellom Østensjø skole og Manglerud i slutten av august. Olje hadde rent ut. Men hvor?

AV LEIF-DAN BIRKEMOE

Tydeligvis har man ingen annen mulighet enn å starte søk etter feilen ved å grave. Og da graves det litt her og litt der, kan det se ut som. Men alle gravepunkter var avtalt på forhånd etter en plan. Det var Veflen Entreprenør AS som sto for gravingen.



Oljелеkkasje påvist nederst i Manglerudbakken. Oljefilmen glinser.

Gravepunkter

Flere store gravepunkter med hull i miljøparken dukket opp på området mellom Østensjøveien og Østensjøbekken. Man fant kablet, men ingen brudd. Det ene stykket etter det andre ble "friskmeldt", slik entreprenøren ordla seg. Først da man begynte å grave nederst i Manglerudbakken kom man på sporet av olje. Torsdag 8. september ble det klart hvor bruddet var. Teknologibedriften Infratek fikk utbedret skaden og jordmasser fylt tilbake. Noe av oljen fant nok veien til Østensjøbekken. Rapporter om oljefilm nede ved Barnas bro tyder på det.

Tillatelse etter strenge regler

Når man må grave i et vernet område må det foreligge tillatelse fra de rette offentlige myndigheter. En rekke påbud må følges, bl.a. skal jordmasser kjøres bort for midlertidig deponering. Spredning og omroting av jord kan lett føre til at uønskede arter sprer seg ukontrollert, noe som på sikt kan bli en formidabel oppgave å bekjempe. Vi har eksempler på det i miljøparken. Hovedmassene ble stort sett riktig behandlet, men ikke alt. Det var tydelig at før reglene ble innskjerpet lot man jord ligge rett på bakken uten duk under. Men ellers ble jorden midlertidig deponert ved bortkjøring. Olje skal transporteres vekk med sugebil. Og så skal arealene settes tilbake i den stand de var tidligere. Alt etter reglene enten det er asfalt, grus eller tilsåing med gressfrø med riktig frøblanding.

NATUR- OG KULTURKVALITETER I ØSTENSJØOMRÅDET MILJØPARK



Honningsopp (*Armillaria*) ved Bølerfossen. Honningsopp er vår desidert skadeligste hatsoppsekt med 4 nærstående arter i Norge, som gjør størst skade på skog. Soppen danner etter hvert store knipper av hatsopper på stubber, døde røtter og ofte oppetter døde stammer.

BØLERBEKKEN, FOSSEN OG KVERNJORDET

TEKST TOR ERIK BRANDRUD

FOTO LEIF-DAN BIRKEMOE

FELTBESKRIVELSE

Lokalisering: Nordre del av Felt 19 (19b; N for parkeringsplassen) på kart over Østensjøområdet Miljøpark.

Reguleringsstatus: Friområde – turvei

Naturtyper: rikere sumpskog (gråor-askeskog), rik edelløvsog (ask-hasselutforminger) og fukteng.

Beliggenhet: Området begrenses av Eterveien i nord og øst, turveien fra Bøler i sør og Østensjøveien i vest.

Historie, naturgrunnlag og inngrep

Bølerbekken deler området i to og faller brått ned i Bølerfossen rett vest for Eterveien. Tidligere drev Østensjø gård jordbruk på Kvernjordet (delokalitet 19c), dvs. de nedre, løsmassede dekkene nord for bekken. Også på sørsiden av bekken var det i nedre

del tidligere åpen eng/åkermark. Jordbruket ble i dette området avvirket på 1960-tallet. Fra 2002 har Kvernjordet tjent som beitemark for hest. Gammel uteløe ble revet i første halvdel av 60-årene. I tidligere tider har det ligget en kvern ved bekken. Ned mot Østensjøveien ser det ut til at bekken er rettet ut. Bekken var avgjørende for etablering av drift ved Eterfabrikken de første tiårene. Jordsmonnet er marin leire, med grunnfjellsknauer i fossen. På sørsiden av fossen er det preg av ravineskråning*.

Vegetasjon og planteliv

Bølerbekken er omkranset av rik edelløvsog av gråor-askeskogtype (del-lokalitet 19b). Rundt og nedenfor fossen er det dominans av ask, og med innslag av gråor, hegg, bjørk, osp, selje, buskformet alm, spisslønn og hassel, dessuten enkelte graner i

overkant. Nede på flaten forekommer også svartor langs bekken. Flere av asketrærne er grove. Litt død ved og gadd (stående, død trestamme) finnes i området. Undervegetasjonen i askeskogen er rik, bl.a. med store forekomster av storklokke, løkurt, dessuten strutseving, bekkedarse, bekkeblom, skogsvinerot, rød jonsokkblom, nyresoleie, hundekjeks og på fuktige leirflater dominans av vårkål.

På kantene er det tørrere partier med lågurtskog, dominert av osp, selje og bjørk, men også med innslag av ask, spisslønn og til dels grove, gamle hasselkratt. Noen partier er tilgroingsstadier av tidligere åpen engmark. Undervegetasjonen her kan være meget rik med liljekonvall-tepper, trollbær, firblad, skogsvinerot, maurarve og krattfiol. Et rikt parti med hassel-ospeskog under veien er beitet av hest. Her er det en smal korridor som gir hestene tilgang til bekken. Denne har et fint preg av beiteskog. På andre siden av bekken blir det gradvis yngre skog mot toppen av leirskrånningen. Stedvis er det tepper med frøplanter og småkratt av ask. Kvernjordet (19c) er gras- og mjørdurtdominert fukteng/ødeeng som nå beites av 3-4 hester.



En gran har veltet ved Bølerfossen. Gran kan med fordel tas ut, da den ellers bidrar med utskygging og utarming av flora/fauna.

Tidligere var det store mengder av den innførte problemarten kanadagullris. Denne fjernes nå systematisk av Østensjøvannets Venner, og bestanden er på tilbakegang år for år. Sør for bekken er det nederst sumpmark under langt framskredet gjengroing med bjørk, selje, gråselje og svartor.

Sopp, lav og mose

Sopp-, lav- og mosefloraen er lite undersøkt. Det er imidlertid en rik moseflora på svaberg i og omkring fossen, med bl.a. lundmoser (*Brachythecium spp.*). I selve bekken er det forekomster av kjølelvmose (*Fontinalis antipyretica*). Av kravfulle sumpmoser kan nevnes en større forekomst av krusfagermose (*Mnium undulatum*). Epifyttfloraen av lav- og moser på de gamle asketrærne synes relativt velutviklet. En del regionalt sjeldne og vedboende sopparter er funnet her. Det er registrert to tidligere rødlistearter; seljepute (*Hypocreopsis lichenoides*; tidligere bare kjent fra Østensjøvann-området i Oslo) og seig østersopp (*Pleurotus dryinus*). Den førstnevnte forekommer ikke sjelden rundt Bogerudmyra, og på østsiden og nordenden av vannet. Lilla lærhatt (*Panellus ringens*), skjellbrunnhatt (*Phaeomarasmium erinaceus*) og pelerotsopp (*Xerula radicata*) er også funnet langs Bølerbekken. Dette er arter med få funn i Oslo (tidligere eneste påviste voksested i



Hestehov (*Tussilago farfara*) ved Bølerbekken oppstrøms fossen.

Østensjøvannområdet). Videre kan nevnes funn av gelénettssopp (*Phlebia tremellosa*). Soppregistreringer er foretatt primært av Arve Græsdal samt noe av T.E. Brandrud.

Virvelløse dyr

Områdets flora av virvelløse dyr er dårlig kjent, men det finnes grove (edelløv)trær og læger (liggende, døde trestammer) som bør kunne huse sjeldne/rødlistede insektarter.

Fugl og pattedyr

Delområdet har et rikt fugleliv og er viktig for hekkende spurvefugl. Lokaliteten er hekke-/yngleområde for uvanlige arter som vintererle og grå fluesnapper, samt beite-/jaktområde for fossekall. Den flersjiktete skogen er hekke-/yngleområde for en rekke småfugl. Her er matsøkingsområde for den uvanlige dvergspetten, flaggspett og trolig hekkeområde for grønnspett. Det er grevlinghi og muligens revehi i området, samt liggeplass for rådyr.

Verdivurdering for Naturtypekartleggingen

Dellokalitet 19b, Bølerbekken med askeskogen i skrånningene omkring fossen opp til Eterveien. Den øvre delen av lokaliteten utgjør en rik og intakt askedominert sumpskog, med et velutviklet fossemiljø, med bl.a. rike moseberg. Det finnes få slike intakte, grovvokste, rike bekkedantaskeskoger i regionen, og delokaliteten har derfor fått verdien svært viktig, A-område. Vegetasjonsutformingen har klare likhetstrekk med den truede vegetasjonstypen snelle-askeskog. Kvernjordet og sumpmarka sør for bekken er pr. i dag vurdert å være uten verdi vedr. biomangfold



I området øst for parkeringsplassen er det innganger til grevlinghi.

Trusler/aktuell skjøtsel

Det rike området omkring fossen synes i dag lite truet, men er sårbart overfor inngrep, slitasje, henlegging av avfall, o.l. Fjerning av død ved (særlig grove læger av løvtrær) vil også være en negativ påvirkning. Gran (inkludert det lille som er av oppslag av ungpflanter) kan med fordel tas, ut da den ellers bidrar til utskygging og utarming av flora/fauna.

”Beitekorridoren” langs Eterveien fungerer positivt, dvs. hestene går såpass lite her at det ikke blir markslitasje av betydning, samtidig som det gjenskaper et preg av halvåpen beiteskog, trolig ikke ulikt det som var her tidligere. Bortsett fra beitekorridoren der det kan være aktuelt med litt tynning, bør den øvre delokaliteten få utvikle seg mest mulig fritt unntatt uttak av gran. Hasselkratt representerer et gammelt kontinuitetselement og bør ikke hogges. Biosamfunnene i bekken vil være sårbare overfor (kraftig) forurensning.

Beiting av Kvernjordet er positivt for biomangfold og landskapsopplevelse, og er det nærmeste man pr. i dag kommer en reetablering av det gamle, beitede fuktenglandskapet rundt Østensjøvannet. I en fase hvor mer og mer av våtmarkene gror igjen, er det viktig å holde åpne noen fuktenger ved aktiv hevd. Det er nødvendig med fortsatt bekjempelse av den introduserte proble-

marten kanadagullris. Den tilgroende sumpmarka sør for bekken ville også være ønskelig å rydde og benytte som beite.

*ravineskråning er en skråning skåret ut i terrenget av bekken.

Artikkelen er oppdatert med hensyn til rødlistearter og lagt til rette for Sothøna av Finn A. Gulbrandsen.



Fôrvalurt (*Symphytum officinale*) vokser på jordhaugene mellom Eterveien og parkeringsplassen.

STORDUGNAD PÅ BOGERUDMYRA ØST

Fylkesmannens miljøvernnavdeling (FM) og Statens naturoppsyn (SNO) la 26. oktober sin årlige dugnad til Østensjøvannet naturreservat og miljøparken.

Forsterket med skjøtelsgrupper til Østensjøvannets Venner (ØVV) ble det nedlagt et imponerende stykke arbeid. Hele 25 personer var i aktivitet samtidig.

TEKST FINN GULBRANDSEN
FOTO LEIF-DAN BIRKEMOE

De mer trentre folkene fra SNO kunne virkelig sno seg. En lett og selvfølgelig håndtering med motorsagene vitnet om god trening med redskapen. Byråkratene fra FM lå ikke særlig langt etter. Humørfyllt og ivrig ble avkuttet kratt hurtig lastet opp i svære tilhengere og kjørt til Grønmo. Det ble et hyggelig møte mellom forvaltningen hos FM, SNO og den eldre garde i ØVV.

P-gruppen er heller ikke snaue til å arbeide. Erfaringer ble utvekslet, og kontakter knyttet. Forbipasserende smilte og sa at dette var fine saker. Flott at det jobbes med skjøtsel. Det trengs, var omkvedet. FM ønsker dette feltet knyttet til naturreservatet for å få et større helhetlig verneområde på Bogerudmyra. Den rødlistede planten stautstarr har sin største forekomst i miljøparken nettopp



Her jobber byråkrater og folk fra ØVV i fellesskap.



Fylkesmannen i Oslo og Akershus, miljøvernnavdelingen og Statens naturoppsyn gjorde en kjempeinnsats med å rydde kratt på østsiden av Bogerudmyra, dvs. øst for turveien mot Bogerud. Skjøtelsgruppen til ØVV sluttet seg til senere.

her. Hensikten med krattfjerningen er å gi opprinnelige planter bedre lysforhold. En bieffekt kan være at enkelte vadere vil raste her på trekk. Den rødlistede dobbeltbekkasinen er observert på den lille sletta flere ganger på våren.

Rustad skoles elever har adoptert området, og vil hjelpe til med å fjerne nye skudd fra røttene.

HILDE HELTBERG

Det var med sorg vi mottok budskapet om Hilde Heltbergs bortgang bare 51 år gammel.

Som en stor norsk artist vil hun bli husket både for sine egne produksjoner, men også for medvirkning i andres musikalske arbeider. Musikken vil heldigvis leve videre og glede både gamle og nye lyttere. Hilde hadde sine røtter i vårt nærområde og var medlem av Østensjøvannets Venner. De siste årene bidro hun til å gjøre flere av Østensjøvannets Venners arrangementer minneverdige. På jubileumsarrangementet ved vårt 25-årsjubileum underholdt hun sammen med datteren Caroline, og siste gang vi var sammen med henne var på Østensjødagen i fjor høst.

Våre tanker og medfølelse går til hennes datter. Vi vil huske Hilde med takk og glede.

På vegne av styret i Østensjøvannets Venner
Amund Kveim



Hilde Heltberg. Foto: Hanne Kamilla Kveim.

Gode råd kan fort gi deg bedre råd

Det er alltid klokt å spørre. Du velger selv om det er sparing for barn, til ny bil eller en etterlengtet sydentur. Du kan velge mellom en rekke sporeformer – fra en enkel sporekonto til aksjefond og pensjonsevtale.

Kontakt oss i dag, så hjelper vi deg i gang.

SpareBank 1 | Tveitasenteret
Telefon 07 040 | www.sparebank1.no/tveita

SpareBank 1
OSLO-AKERSHUS

ETT ÅR ETTER

AV LEIF-DAN BIRKEMOE

I juli 2010 gikk det er voldsomt uvær med sterk vind over området rundt Østensjøvannet. Verst gikk det ut over den flotte lindealleen ved Nordre Skøyen. Mange trær brakk eller ble revet opp med roten. Ett år etter er det ryddet opp og nye trær plantet. I hoveddelen av alleen er 15 trær nyplantet, men de ligger mange år bak de gamle trærne. På området nord for hovedgården der en rekke furu- og lerketrær falt er det plantet eiketrær, men også noen lønnetrær. Det er trepleiegruppa til Bymiljøetaten som har foretatt både opprydding og planting. Helt inntil gravhaugen er det en rot som strekker seg inn i gravhaugen som vi antar ikke kan fjernes



I lindealleen er 15 trær nyplantet.

uten at det skader kulturminnet. Den må trolig vente til arkeologer får tid til å fjerne rota. Kanskje det da er mulig å si noe mer nøyaktig om gravrøysens alder?

SØKKVÅTE SAUER TRYGT HJEMME I NITTEDAL

Etter den våteste sommeren i manns minne ble de 21 sauene som har vært på Bakkehavn i sommer hentet hjem onsdag 7. september.

TEKST TORE NESBAKKEN
FOTO LEIF-DAN BIRKEMOE

For fjerde år på rad har det vært beitet på Bakkehavn. I år har det vært flere sauer her enn noen av de forutgående årene. Litt forsinking på grunn av byråkratiet ankom 8 søyer og 14 lam i begynnelsen av juni. Ett av lammene ble sykt og hentet hjem ganske tidlig slik at det har vært 21 dyr gjennom sommeren.

Sauene gjør en formidabel jobb med å holde enga åpen. Bringebærkrattene som truet med å fylle hele den øverste delen av beitet er helt forsvunnet. Fremmede arter som kanadagullris og hage-lupin er også borte fra selve beitet, selv om de vokser tett på utsiden av gjerdet. Brennesle står derimot ikke på menyen. Den vokser fortsatt tett i området mot Langerudsvingen og Løvsetdalen.

Da eieren Lise Hartviksen hentet sauene i høst konstaterte hun at de hadde lagt på seg mindre enn normalt og mindre enn de har gjort tidligere år. Den regnfulle sommeren er neppe forklaringen. På store deler av beitet vokser store tuer med stivt, tørt gress. Dette er ikke mat sauene setter pris på, og tuene hindrer oppvekt av nytt, friskt gress. For å bedre beitekvaliteten må noe gjøres. Å slå ned gammelt, visst gress med slåmaskin vil hjelpe. En annen mulighet er en såkalt "beitepusser" som river opp tuene og skaper grobunn for nytt gress. Trolig vil vi velge å benytte en slik. I tillegg er det aktuelt å slå ned brennesla. På grunn av at bakken er svært



To av de 21 sauene på Bakkehavn i 2011

bløt etter den våte sommeren, må dette skje senhøstes når frosten har kommet slik at grunnen ikke blir ødelagt av tunge maskiner.

Vi håper at disse tiltakene vil gi tilvekst av nytt, næringsrikt gress og at neste års sauer vil få ypperlige forhold på Bakkehavn. Hester har vi ikke hatt på beitet i år, neste år er de kanskje tilbake. Som tidligere år har Havnehagan Friluftsbarnhage og Abildsø Bo- og Rehabiliteringssenter gjort en kjempejobb med å følge opp det som skjer på beitet og rapportere videre om de ser noe som gir grunn til bekymring. Stor takk fra Østensjøvannets Venner! Vi ønsker også i gi honnør til "publikum" som ferdes i området for de tar hensyn til sauene og unngår å skape situasjoner som skremmer sauene og dermed forårsaker farlige situasjoner.



Østensjøbekkens vannmasser presset på og tilførte Alna betydelig tilleggsvann. Strømvirvlene vitnet om det.



Ved den høyeste vannstand var det ikke mange som forsøkte seg på passering over turveibroen i sør.

FEM-ÅRSFLOM TRE UKER PÅ RAD!

Den regnfulle høsten har gitt synlige utslag rundt Østensjøvannet. Vannet har tidvis stått høyere enn ønskelig og gjort skade, særlig på turveibroen i sør. Den er av Bymiljøetaten erklært moden for ombygging fordi fundamentet er i ferd med å forskyve seg.

AV LEIF-DAN BIRKEMOE

Ny bro

De som har lagt merke til broen før og etter flommene i første halvdel av september har registrert at den nå er både skjev og buet. På den verste flomdagen lå broen delvis under vann med stor slitasje på bolter og planker. Vi får håpe at intet dramatisk skjer før ny bro kan være på plass.

Broen over Bølerbekken

Et stort lyspunkt er det at broen ved utløpet av Bølerbekken ikke er påført noen form for skade. Steinsetting og trebro reddet brudd på turveien. Tidligere gikk bekken i rør og ved stor vannføring tok bekken med seg jordmassene rundt røret. Eneste mulighet var da påfyll av ny masse etter at regnet var over. Vannspeilet mellom Bogerudmyra og Østensjøvannet har i perioder vært tilnærmet i "vater", slik det var før reguleringen på 1960-tallet. Fossefallene ved erosjonsterskelen har bare vært et dragsug.

Bølerfossen

Den som har dristet seg inn til Bølerfossen på de mest regnfulle dager har fått en naturopplevelse av de sjeldne. Men området er mørkt og lite tilgjengelig selv for de dristigste. Det anbefales likevel å avlegge et besøk ved å gå inn fra nedsiden til venstre fra turveien mellom parkeringsplassen og Eterveien.

"All-time-high" vannstand

Måling av vannstand har trofast vært gjennomført av Johan Mollatt, nesten hver eneste dag. Ved utløpet står det en målestav som avleses. For å komme frem må man kunne svømme, slik Johan mange ganger uttrykker det. Da han meldte om "32" var

det bare å komme seg av sted for å få et bilde av "all-time-high" vannstand. Bildene til denne artikkel er derfor tatt om morgenen 7. september.

Utløpet ved Bryn jernbanestasjon

For å få et inntrykk av vannmengdene som renner ut av Østensjøvannet må vi ned til Bryn jernbanestasjon. Der er det en åpning i

steinmuren. Nå var vannstanden i Alna ekstremt høy slik at det ikke var helt enkelt å få det rette inntrykk. Vannet fra Østensjøbekken kom delvis ut under Alnas vannnivå slik at det ikke var den vanlige kraft i fossen ut i Alna. Men Østensjøbekken presset på og tilførte Alna betydelig tilleggsvann. Strømvirvlene vitnet om det.

Vassdragskonsulent Kjetil Lønborg Jensen i Bymiljøetaten formulerte det slik under en samtale om problemene Oslo kommune hadde med vann på ville veier: -vi har nå hatt fem-årsflom tre uker på rad!



Målestaven viser "32" om morgenen 7. september, det er "all-time-high" vannstand som er avlest. Tallet står for cm over "normal" vannstand. Hevertmekanismen gikk for fullt, men klarte ikke å få vannet ut like fort som det rant inn.



Etter sammenslåingen med Aker i 1948 hadde byen store arealer til disposisjon for boligbygging, og man slapp å fortette og bygge ned grøntområdene.
Foto: Widerøes Flyveselskap 1948/Østensjø lokalhistoriske bilder.

SÅRBAR NATUR I HURTIGVOKSENDE STORBY

Oslo bys innbyggertall vil i løpet av de neste 20 årene kunne øke med 50 %. Dette er en gigantisk utfordring som kan få store konsekvenser for Østensjøområdet Miljøpark.

AV AMUND KVEIM

Kommuneplan 2013 - føringer frem mot 2030

Oslo kommune har denne høsten startet arbeidet med Kommuneplan 2013, en plan som bl.a. tar for seg hvorledes byen skal møte en enorm befolkningsvekst. De siste 10 årene har innbyggertallet vokst mer enn i de foregående 50 årene, og prognosene antyder en vekst fra dagens ca 600.000 til 800 eller 900.000. Dette skaper et behov for rundt 100.000 nye boenheter. Den nye Markaloven fra 2009 forhindrer utbygging i Oslomarka, og av større utbyggingsfelt har Oslo nå bare området Gjersrud/Stensrud igjen.

Tendensen er klar, både fødselstallene og tilflyttingen øker. Oslo er et godt sted å bo, og mange vil flytte hit. Blant Oslos mange kvaliteter er tilgangen til marka, sjøen og de mange grønne lungene i de fleste nærmiljøer. Et sentralt spørsmål blir da hva som vil kunne skje med disse kvalitetene når presset på utbyggingsarealer blir så enormt. Det er grunn til å frykte at mange av

de grønne lungene vil forsvinne, og at slitasjebelastningen på de gjenværende blir uakseptabel stor. Selv deler av Østensjøområdet Miljøpark, og ikke minst de viktige bufferområdene Abildsømyra og Bjørnsenskogen, kan risikere å bli foreslått utbygget. Vi må ikke glemme at det i dag kun er selve Østensjøvannet og Bogerudmyra, med en liten stripe våtmark, som er fredet etter naturmangfoldsloven. Med unntak av de to gårdene er resten bare reguleringsmessig vernet; en regulering som når som helst kan omgjøres av bystyrets flertall.

Byen blir for liten

Man kan stoppe opp og stille spørsmålsteget ved om dette virkelig er nødvendig. Antall mennesker som vil bo i Oslo vil sikkert fortsette å øke, men ønsker vi virkelig en boligutbygging i denne målestokken? Sist gang Oslos boligkapasitet var sprengt løste man



Dette bilde er tatt i 1994 og viser at Østensjøvannet er en liten stripe med våtmark, fredet etter naturmangfoldloven. Med unntak av de to gårdene er resten bare reguleringsmessig vernet; en regulering som når som helst kan omgjøres av bystyrets flertall. Foto: AeroNor-Foto AS 1994/Østensjø lokalhistoriske bilder.

problemet ved å se Oslo i sammenheng med den omkringliggende nabokommunen Aker. Etter sammenslåingen i 1948 hadde byen store arealer til disposisjon for boligbygging, og man slapp å fortette og bygge ned grøntområdene. Oslo har derfor i det alt vesentligste unngått å få høyhuspreg, og byen har fremdeles mange grønne lunges. Det ville derfor være naturlig å peke på at Oslo i denne sammenheng burde samordne seg med de omkringliggende Akershuskommunene for å finne utbyggingsområder.

Ideelt sett bør kanskje en kommune til enhver tid legge til rette for at unge i etableringsfasen og innflyttere har mulighet til å skaffe seg bolig innenfor en akseptabel økonomisk ramme. Et øket boligtilbud vil imidlertid i Oslos tilfelle også øke etterspørselen, og resultatet vil her lett bli at deler av de kvalitetene både dagens og morgendagens innbyggere vil etterspørre vil forringes.

Boligbygging skaper nye behov

Vekst og utbygging er naturlig for en by. Vi må imidlertid ikke falle for fristelsen til å bygge ned alle tilgjengelige arealer i vår generasjon. Ingen vet hva morgendagen vil kreve av infrastruktur og samfunnsnyttige bygninger. Da Østensjø bydel ble utbygget fra 50-tallet og utover, var det ingen som forutså at man i fremtiden ville ha så mange biler og barnehager. Resultatet er mangel på parkeringsplasser i svært mange boligområder, og det siste tiårets barnehageutbygging har vært preget av en desperat leting etter egnede tomter. Det samme kan trolig sies om idrettsanlegg m.m. Lærdommen må bli at man må være varsom med å bruke opp tomtreservene.

Planlegging er utvilsomt viktig. I dag ser vi alt for ofte at områder reguleres til bolig- og eller næringsformål uten at konsekvenser i forhold til forurensning, støy, skole, barnehage, offentlig transport, veisystemer, butikker og andre servicefunksjoner vurderes og tas hensyn til. Aktuelle eksempler på dette er boligutbyggingen i Skullerudområdet og de trafikale konsekvenser denne vi får ved Ytre Ringvei, Østensjø- og Enebakkveien.

Østensjø bydel er "ferdig" utbygget

I byrådets foreslåtte planstrategi pekes det på at man må fortsette å regulere områder til fri- og grøntområder i samme takt som man regulerer til boligformål. På den måten skal man tilfredsstille befolkningens behov for grønne lunges. Problemet er bare at publikums opplevelse av nærområdenes grøntomfang er uavhengig av områdenes reguleringsmessige status. Som eksempel på at store områder er regulert til grøntområder de siste 10 årene trekker man frem Østensjøområdet. Riktignok innebar reguleringen at området ble fastsatt som grøntområde, men selve reguleringen ga ikke publikum nye grønne områder å forholde seg til. Tvert imot innebar denne ene reguleringen at deler av det som tidligere var grøntområder nå er regulert til andre formål og bebygget (Paal Bergs vei ved Langerud og området mellom Bølerbekken, Ytre Ringvei og Eterveien).

Østensjø bydel er "ferdigutbygget" hva gjelder boliger. Selv med dagens innbyggertall har vi problemer nok med å innpasse parkeringsplasser, barnehager, idrettsanlegg m.m., og gjennomfartsveiene Europaveien, Enebakkveien, Østensjøveien og Ytre Ringvei har uforholdsmessig stor trafikk og rushtidskøer allerede.

En av bydelens store kvaliteter er nærheten til Østensjøvannet. Naturreservatet og miljøparken har biologiske kvaliteter som skiller dette området fra så å si alle andre grøntområder i en storby. Fredning og regulering til tross, allerede i dag er den menneskelige påvirkning i form av slitasje, forurensning og forstyrrelser for store i forhold til å nå målet om å bevare det biologiske mangfoldet. Det er en reell fare for at selv dagens moderate bruk av området vil få uakseptable følger. Vi må i større grad enn før legge til rette for at bruk av området ikke resulterer i at området forbrukes.

Planstrategien må revurderes før videre behandling

Kommuneplan 2013 er kanskje Oslos viktigste politiske sak de nærmeste årene. Det fremlagte plangrunnlag tar etter vår oppfatning ikke det nødvendige hensyn til konsekvensene av en utbygging i den målestokk det legges opp til. Østensjøvannets Venners innspill til bystyrets videre behandling vil derfor bli at en kraftig utbyggingsvekst i vårt område må unngås dersom vi ønsker å beholde områdets kvaliteter. Østensjøvannet har uerstattelige verneverdier av nasjonal betydning, og de må bevares selv om de befinner seg i byen, ja kanskje spesielt ettersom de befinner seg i byen. Denne arven skal videreføres til de kommende generasjoner.

Vil du selv lese plandokumentene og følge denne viktige saken fremover? Besøk www.oslo.kommune.no og skriv Kommuneplan 2013 i søkefeltet.



Gymsalen under oppføring. Skolebygningen til venstre og den gamle vaktmesterboligen på "stupet" mot byggeplassen 25. august.

NY GYMSAL PÅ ØSTENSJØ SKOLE

De første arbeidene startet i juli, og foreløpig går alt etter planen som sier at nybygget skal stå ferdig til skolestart høsten 2012.

AV LEIF-DAN BIRKEMOE

Nybygget ligger bak den gamle vaktmesterboligen, og er et såkalt passivhus som skal ha svært lavt energiforbruk.

Løft for nærmiljøet

– Det går fint å bygge samtidig som vi driver skole. Samarbeidet med Veidekke er bra, og det blir deilig med ny gymsal! Det er blitt jobbet hardt for dette i mange år, sier rektor Knut Erik Brændvang fornøyd på hjemmesidene til Østensjø skole.

– Det blir et løft for nærmiljøet med en toppmoderne gymsal, som vil bli brukt av skolen på dagtid og andre interessenter på kveldstid, sier han.

Foruten gymsal og nye garderober, vil nybygget romme Aktivitetsskolen og et par klasserom for de yngste.

Kunstverket til Bjarne Ness

Den gamle gymsalen er ikke bare liten og slitt, men har dårlige garderobeforhold. Det mest begrensende er imidlertid et stort, verneverdig veggmaleri.

Kunstverket til Bjarne Ness, fra skolens byggeår 1925, lar seg vanskelig kombinere med fysisk utfoldelse. Derfor er det spent opp et nett foran, og ballspill foregår stort sett med myke baller.

– Det er noe med det å ha gode garderobeforhold og utstyr som er praktisk. Nye lokaler i seg selv gir motivasjon, så vi gleder oss veldig, sier rektor Brændvang.

Hva som skal skje med den gamle gymsalen er ikke avklart, men skolen ønsker seg en samlingshall med permanent scene.

Den gule paviljongen bak skolen skal etter planen rives når nybygget står ferdig.

Del av miljøparken

Det har vært jobbet i mange år med å få ny gymsal, ikke minst har plasseringen vært en utfordring. I en periode var alternativet nord i Miljøparken på motsatt side av Østensjøveien. Etter at Østensjøområdet miljøpark ble vedtatt i 2002 er Østensjø skole en del av parken, regulert til spesialområde – bevaring – offentlig bygning/ allmenntilgjengelig formål.



Oslo Elveforum på befaring 21. september ved den lukkede nedre delen av Akerselva. OEs leder Ida Fossum Tønnessen på kne til høyre. Befaringens leder Are Eriksen helt til venstre. Amund Kveim fra ØVV nr. fem fra venstre.

NYTT FRA OSLO ELVEFORUM

AV LEIF-DAN BIRKEMOE

Oslo Elveforum (OE) deltok med stand på Karl Johan i forbindelse med **Oslo Miljøfestival** 4. juni. Her ble det bl.a. presentert vannprøver fra elver, bekker og vann i Oslos vassdrag. Publikum kunne selv foreta enkle analyser. Også fra Østensjøvannet.

Som en oppfølging av Lysakervassdragsprisen (utdelt i Oslo Rådhus 7. april 2011) følges tiltaket opp med konkurransen **Levende Vassdrag**. Det omfatter vassdragene i Bærum og Oslo. Levende Vassdrag bidrar til god læring om vassdrag og vannmiljø. Invitasjon ble sendt skolene i juni og august. Innleveringsfrist er 15. november med finale i juni 2012. Det deles ut premier til 5. - 7. klasse (Barneskolen) og 8. - 10. klasse (Ungdomsskolen).

Prosjekt "Akerselva, du nye, du blå" - er opprettet i samarbeid med Oslo og Omland Friluftsråd og handler om skolerettede tiltak etter klorutslippet. Miljøverndepartementet har gitt tilskudd inntil kr. 100 000,- til oppstart av prosjektet (høsten 2011) for å utarbeide undervisningsopplegg for skoler ved Akerselva, men med overføringsverdi til andre deler av landet. Prosjektet vil i stor grad basere seg på Oslo Elveforums arbeid med elveadopsjon for å få inn forpliktelse og fremme lokalt eierskap.

Høstmøte 21. september hadde som tema den lukkede delen av Akerselva. Først befaring, deretter møte i KLP-bygget i Barcode-rekken. En hovedhensikt med befaringen var å peke på og analysere betingelsene for en realisering av Plan- og bygningsetatens gode visjon om å skape en 85 meter bred klima- og miljøbegrunnet utluftingskanal omkring en gjenåpnet Akerselva fra Vaterland vannpark.

Lysvandring langs elver og bekker er gjennomført: Alna 15. september, Akerselva 22. september og Hovinbekken 29. september.

OE deltok med stands under **Internasjonal torgdag** 27. august og på **Åpen dag** i Bjørvika 28. august.

OE følger opp planleggingen av **Follobanen** og arbeidene omkring Oslo S.

Mer informasjon om Oslo Elveforum på foreningens hjemmeside som lettest nås som link fra www.ostensjovannet.no.



Trine Johnsen på standen til Oslo Elveforum på Karl Johan 4. juni med vannprøve fra Østensjøvannet.

RIKSANTIKVAREN OM FREDNINGEN AV ØSTENSJØGÅRDENE



Formålet med fredningen av området rundt gårdstunet, samt hagene, er å sikre virkningen av Søndre og Nordre Østensjø i miljøet. Anleggets karakter, slik det fremstår med bygninger, tun og hager, omgitt av åker og eng, skal opprettholdes.

OPPLEVELSESVERDI I LOKAL OG NASJONAL SAMMENHENG

I brev datert 6. april 2011 meddelte Riksantikvaren vedtak om fredning av Søndre og Nordre Østensjø gård med hjemmel i lov om kulturminner, 10 år etter at den midlertidige fredning ble vedtatt 11. juli 2001.

FOTO LEIF-DAN BIRKEMOE

I forrige nummer av Sothøna (nr. 41) bragte vi et intervju med tidligere byantikvar Hans Jacob Hansteen som startet fredningsprosessen i 1997. Vi skal nedenfor gjengi noe av det Riksantikvaren uttalte i brevet om den permanente fredning.

Formålet med fredningen

Formålet med fredningen er å sikre bevaring av Østensjøgårdene slik at det også i framtiden vil være mulig å oppleve og forstå bygningenes og anleggets funksjon i den næringsmessige og historiske sammenhengen de var en integrert del av. Gårdene representerer to ulike tidsepoker fra 1800-tallet og illustrerer en utvikling som blir spesielt synlig ettersom anleggene ligger tett sammen. Fredningen skal sikre enkeltbygningene, bygningenes innbyrdes sammenheng samt kulturhistoriske verdier knyttet til anlegget som helhet.

Formålet med fredningen av området rundt gårdstunet, samt hagene, er å sikre virkningen av Søndre og Nordre Østensjø i miljøet. Anleggets karakter, slik det fremstår med bygninger, tun og hager, omgitt av åker og eng, skal opprettholdes. Videre skal områdefredningen sikre utsyn fra eiendommen og eiendommens synlighet i landskapet.

Byantikvarens vurdering

Tunene Søndre og Nordre Østensjø inngår sammen med jordveien og det øvrige kulturlandskapet i et relativt intakt, helhetlig og svært verdifullt jordbruks-/ kulturlandskap slik det kunne oppleves i denne delen av landet på 1800-tallet og i første halvdel av 1900-tallet. Østensjøgårdene er blant få bevarte gårdsbruk i Oslo. Innmarka er i stor grad bevart og i drift, og sammen med jordveien til Abildsø på motsatt side av vannet gir dette et sterkt inntrykk av et opprinnelig jordbruksområde. Østensjøgårdene har høy opplevelsesverdi både i lokal og nasjonal sammenheng.

I løpet av 1800-tallet skjedde store endringer innen jordbruket og jordbruksbebyggelsen. Østensjøgårdene med de to gårdstunene representerer to ulike tidsepoker fra 1800-tallet. Denne utviklingen er spesielt godt synlig her hvor anleggene ligger så tett sammen.

Østensjøgårdene, med til sammen 10 bygninger omkring to tun, er av de best bevarte gårdsanleggene i Oslo. På begge tunene er både våningshus, drengestue, stabbur og driftsbygninger bevart. På Nordre er også den gamle smia intakt.

Gårdsanleggene har store kulturhistoriske verdier og vesentlig kildeverdi for dokumentasjon av denne typen bebyggelse.

Østensjøgårdene ligger fremdeles i en sammenheng som gjør det mulig å oppleve og forstå bygningene og anleggets funksjon i den næringsmessige og historiske kontekst de var en integrert del av.

Jordveien som ligger rundt tunene og ned mot Østensjøvannet, har avgjørende betydning for opplevelsen av anlegget som gårdsanlegg. En endring av bruken av disse arealene ville føre til at en i fremtiden ville miste muligheten til å oppleve den kulturhistoriske og funksjonelle sammenhengen og helheten anleggene har inngått i. Virkningen av anleggene i miljøet er derfor avhengig av at jordveien omkring anlegget opprettholdes.

Verdier i området er tidligere sikret gjennom fredning av Abildsø gård etter kulturminneloven og fredning av Østensjøvannet med omkringliggende areal etter naturvernloven.

Videre er hele Østensjøområdet, inkludert jordbruksarealene og den eldre bebyggelsen regulert til spesialområde bevaring etter plan- og bygningsloven. En fredning av Østensjøgårdene i kombinasjon med de øvrige bevaringstiltakene i området vil ytterligere markere områdets store kulturhistoriske verdi.

Området rundt bygningene, hagene, Almedalen og jordveien fredes for å bevare det helhetlige jordbrukslandskapet som de to gårdene med innmark, hager og restarealer representerer. Det er også viktig å bevare gårdsanlegget, dets virkning i landskapet og det helhetlige Østensjølandskapet. Det er dessuten viktig å opprettholde anleggets karakter, slik det framstår med adkomstallé, veier, gjerder, hager, vegetasjon og jordbruksareal.

Riksantikvarens vurdering

Det er av nasjonal interesse å bevare et jordbruksområde som tidligere lå rett utenfor landets hovedstad. Disse områdene har i lengre tid vært svært interessante som ekspansjonsområder. De aller fleste av gårdene som omsluttet Oslo, er i dag nedbygd, bygningsmassen er helt eller delvis revet, og bare svært få anlegg kan oppleves og forstås i en landbruksmessig kontekst. På Søndre og Nordre Østensjø gård er det to store tun med mange verdifulle bygninger. Riksantikvarens vurdering er at fredningen vil styrke representativiteten av kulturminner med kombinasjonen bynært gårdsanlegg og et helhetlig jordbrukslandskap. At det ved Østensjøgårdene ligger automatisk fredete kulturminner av nasjonal betydning, en gravhaug og et eldre veifar, styrker viktigheten av å frede området. Denne typen kulturminner er



På Søndre og Nordre Østensjø gård er det to store tun med mange verdifulle bygninger. Bildet viser den gule drengestua på Søndre Østensjø som er anleggets eldste.



Innmarka er i stor grad bevart og i drift som gir sterkt inntrykk av et opprinnelig jordbruksområde.

ofte svært vanskelig lesbare i urbane og/eller nedbygde miljøer. På Østensjø kan disse kulturminnene fortsatt oppleves i et landskapsrom som har slektskap med det landskapet de ble etablert i.

Kulturminnene har en meningsbærende kontekst i forhold til synlig plassering i det store landskapsrommet ved Østensjøvannet og i forhold til gårdstunenes lokalisering og organisering. Det er derfor riktig å frede et større areal rundt tunene, som igjen ligger innenfor et område utpekt som nasjonalt viktig kulturlandskap.

Bakgrunn for fredningen

Fredningssaken har bakgrunn i arbeidet med å verne og sikre et større landskapsrom rundt Østensjøvannet, samt ønsket om å sikre bevaring av viktige kulturhistoriske og estetiske verdier knyttet til kulturlandskapet og jordbruksbebyggelsen i Oslo-området.

Østensjøvannet er i forbindelse med registreringen "Verneverdige kulturlandskap i Oslo og Akershus" vurdert som et av de ti mest verdifulle kulturlandskap i Oslo og Akershus. Selve vannflaten og strandsonen er fredet etter naturvernloven. Omkring vannet er det et variert landskap med åsrygger, skogholt, myrer og dyrket mark med kulturminner fra så vel steinalder og jernalder fram til nyere tid. Gårdene Abildsø og Østensjø som ligger på hver sin side av Østensjøvannet, er de viktige historiefortellende elementene i området. Abildsø gård med tilhørende jordvei ble fredet etter kulturminneloven høsten 1997. At man tett ved hverandre har bevart to komplette og intakte gårdstun slik man har på Østensjø, med bebyggelse fra henholdsvis begynnelsen og slutten av 1800-tallet, er unikt i distriktet.

Riksantikvaren anså allerede tidlig på 1950-tallet at så vel Østensjø som Abildsø gård var i fredningsklasse.

Naturmangfoldloven

Forholdet til naturmangfoldloven av 19. juni 2009 har fått bred plass i fredningsdokumentet. Dette er nytt ved den permanente fredning. Et viktig formål med fredningen er å opprettholde dagens kulturlandskap. Riksantikvaren har gjort søk i Artsdatabanken og har fått totalt 101 treff fordelt på 14 arter. De fleste treffene ligger i arealet rundt bebyggelsen, områdefredet etter kulturmin-

neloven. Riksantikvaren finner at fredningsvedtaket vil styrke naturmangfoldet og kulturlandskapet snarere enn å påvirke det i negativ retning.

For det fullstendige fredningsdokumentet, se:

<http://www.riksantikvaren.no/filestore/07-00944-1Sndreog-Nordrestensjgrdnr147bnr1og30OslokommuneVedtakkomfredningmedhjemmel263302.pdf>

Se også Sothøna nr. 26, november 2003. Der ble den midlertidige fredningen omtalt av antikvar, senere byantikvar, Marte Boro.

PRESISERING - SOTHØNA NR. 42

I artikkelen *Fredning av Østensjøgårdene* med intervju av tidligere byantikvar Hans Jacob Hansteen hadde det under mellomavsnittet "Tidlig kjent i området" på side 5 sneket seg inn en misforståelse. Det var ikke Hans Jacob Hansteen som var leder i Natur og Ungdom i Bergen, men hans sønner Valdemar og Ståle som var aktive i ledelsen i Bergen i 1970-årene. De hadde da trakk sine barnesko i ferier blant annet ved Østensjøvannet. I Hansteens ungdom eksisterte ikke Natur og Ungdom som ble stiftet i 1967.

VIKTIGE PLANER OG VEDTAK OM VERN I ØSTENSJØOMRÅDET:

- 15.03.1976 Miljøverndepartementet ba Fylkesmannen i Oslo og Akershus om å vurdere vernetiltak for Østensjøvannet.
- 1991 Fylkesmannen i Akershus la fram et utkast til vern av Østensjøvannet som naturreservat og landskapsvernområde, som ett av 18 våtmarksområder i Oslo og Akershus.
- 02.10.1992 Østensjøvannet naturreservat ble vedtatt.
- 05.02.1997 Byantikvaren igangsatte fredningssak for eiendommene Nordre Østensjø gnr. 147 bnr 30 og Søndre Østensjø gnr. 147 bnr. 1.
- 03.10.1997 Riksantikvaren fredet Abildsø gård.
- 1998-2001 Oslo kommune utarbeidet sammen med Fylkesmannens miljøvernnavdeling forslag til reguleringsplan for hele området rundt Østensjøvannet for å sikre natur- og kulturverdiene. Fredningsområdet rundt Østensjøgårdene foreslås i denne planen regulert til spesialområde med formål bevaring.
- 11.07.2001 Østensjøgårdene ble midlertidig fredet i påvente av vedtak om permanent fredning.
- 11.06.2002 Søndre og Nordre Østensjø med et omkringliggende område er regulert til spesialområde bevaring gjennom reguleringsplan S-3917.
- 06.04.2011 Østensjøgårdene ble permanent fredet med hjemmel i lov om kulturminner.

RINGSPENNE FRA MIDDELALDEREN

- FUNNET PÅ ABILDSØ GÅRD

Metallsøkeren Trond Gåsland fant 13. september i år en ringspenne på Abildsø gård. Han forteller at ringspenna ble funnet på jordet som ligger til venstre for alleen, sett fra Plogveien.

TEKST LEIF-DAN BIRKEMOE
FOTO TROND GÅSLAND

Funnet er innlevert til Byantikvaren der arkeolog Kristine Reiersen opplyser at den i vinter vil bli oversendt Kulturhistorisk museum for nærmere granskning.

Det antydes at ringspenna kan dateres til 1200-tallet, men ellers foreligger det ingen ytterligere tolkning av funnet. Ringnåler eller ringspennar har vært brukt av både kvinner og menn. Sannsynligvis har ringspennene vært benyttet til å feste kappen sammen. På universitetsmuseenes fotoportal (<http://www.unimus.no/foto/>) er det en rekke bilder av ulike typer ringspennar.



Dette er trolig ringspennens dekorside, dvs. den siden av spennen som vendte ut fra kappen.



Spennens "bakside", dvs. siden som vendte inn.

ALNA I FAKKELLYS

Faklene lyste opp i nattemørket, spilte seg i Alnaelven og ga et trolsk skjær mellom mørke trestammer. Det manglet ikke på mystikk i høstkvelden.

AV LEIF-DAN BIRKEMOE

Alnaelvens Venner i samarbeid med bydelene Alna, Grorud, Stovner og Gamle Oslo arrangerte den årlige lysvandringen langs Alna 15. september. Fakler var satt ut fra Ammerud opp mot Marka og fra Bånkall gård ved Tokerubekken og helt til nedenfor Kværnerbyen.

Et vanlig spørsmål er "Hvor begynner turen?". Tidligere har det vært offisiell start med faner og musikkorps. Men selv om det er hyggelig å gå flere sammen, så er det mindre hyggelig hvis alle skal gå samtidig på samme sted. Start hvor du vil, var oppfordringen. Gå oppover eller nedover langs elven. Og så langt du vil. Alle går sin del av elva. For mange blir det for langt å gå hele turen.

For de som sogner til Østensjøvannet var det naturlig å starte fra Bryn jernbanestasjon der Østensjøbekken forener sitt vann med Alna og gå nedover mot Kværnerbyen.



Ved det kunstige utløpet av Alnaelven i Kværnerdammen viste noen sjonglører sine kunster. Her er "Sommerfuglen", flammevinger lagt bak på ryggen.

Langs hele ruta sto det folk og med noe å tilby, enten det var vaffer, informasjon eller underholdning.

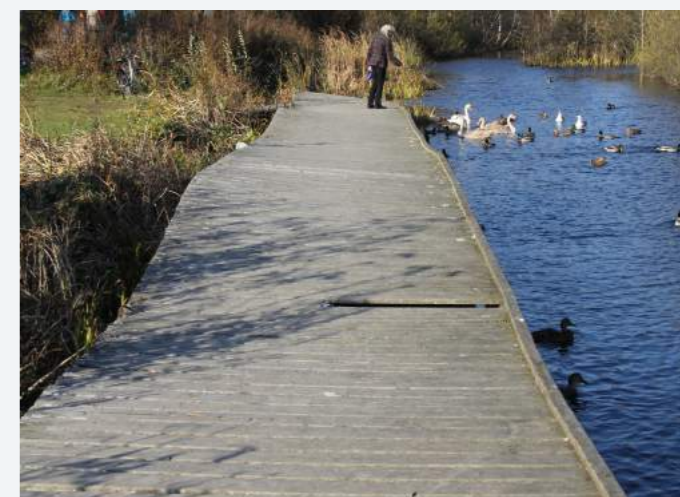
Og nederst i løypa Obos med informasjon om den nye Kværnerbyen. Med til dels sterke og varme virkemidler.

BRYGGEN PÅ SØRVESTSIDEN AV VANNET

AV LEIF-DAN BIRKEMOE



Folk må føle seg trygge når de ferdes på bryggen.



Alle kan se at bryggen går både opp og ned.

De fleste har vel lagt merke til at bryggen på sørvestsiden av vannet i løpet av de senere år har blitt svært skakk og buet. Flere planer er også ødelagt. Bymiljøetaten finner den ikke forsvarlig i bruk slik den nå er. Det planlegges å fjerne den i høst for utsetting av flytebrygge til våren.

MITT ØSTENSJØVANN



Asgeir Føyen er overbevist om at Abildsø gård har en naturgitt forutsetning for epledyrking.

EPELMOST

– EN FIN OG GAMMEL DRIKK

Abildsø gård ligger høyt og fritt i kulturlandskapet og kan vise til drift gjennom mange hundre år. Trolig startet det med villepler en gang. Fortsatt er det epletrær som kler sørskrånningen, denne gang er det kultur- eller spiseepler som dominerer. Overgang fra villepler til hageepler var det kanskje munker som lærte de driftige bøndene. Av eplene ble det laget eplemost, en populær og vanlig drikk i middelalderen. Et besøk på Abildsø midt i epleseongen tyder på at most også er en drikk for vår tid. Asgeir Føyen var ideskaperen og startet hjemmeproduksjon.

AV LEIF-DAN BIRKEMOE

Skolegård med eplepressing på timeplanen

Det er tirsdag i siste halvdel av september og Skolegård er i aksjon med pressing av epler i et telt på parkeringsplassen. Asgeir er fullt opptatt med å tildele elevene oppgaver. Eplene vaskes først i et badekar, puttes så opp i en eplekuttmaskin, den oppdelte massen helles over i en stor bøtte med eikestaver som stenges med et lokk. En mekanisme som vrir rundt med håndkraft presser lokket ned mot eplemassen. I bunnen kommer råsaften ut som via en trakt og en sil renner ned i en plastkanne. Hvor mye saft man klarer å presse ut avhenger i noen grad av kreftene til den som vrir, særlig i siste del av prosessen. Vi prøver krefter med å vri og må medgi at nå er det nok. Eplemassen som tas ut virker ganske tørr så her har det vært krefter i sving. Massen blir kjørt vekk til kompostering.

Pasteurisering

Neste trinn er pasteurisering i en kjele som rommer ca. 30 liter. I løpet av en times tid varmes råsaften opp til ca. 76 grader C for deretter å bli helt over på flasker som så korkes. Flaskene vaskes utenpå og holdes på skrå slik at også korken kommer i berøring med saften. Flasken er varm og legges forsiktig i en hylle.

Primus motor

Den som hele tiden er med og gir gode råd er Asgeir, primus motor i eplemostproduksjonen. Det er tydelig at alt skal gå riktig for seg, ingen unødig søling, passe på at råtne epler tas ut under vasking eller at større råteflekker om nødvendig skjæres av. Renslighet er også en del av arbeidet. Ingen sluntring med temperatur

under pasteuriseringen, et digitalt termometer holder han stadig øye med. Ingen bakterier skal få bli med over i flaskene!

Hver eplesort sin mostsmak

Vi blir forklart at her lager man most av hver enkelt eplesort. Asgeir nevner raskt sortene Katja, Katinka, Aroma og Alkmene, alle med forskjellig smak. Ingen blanding av sortene, takk! Det overrasker at hver sort har sin egen spesielle smak. Asgeir annonserer smaksprøver blant elevene etterpå for å avgjøre hvilken sort som er best. Men er det mulig? Alt var like godt, men med svært forskjellig smak!

Abildsø og epler er naturgitt

De fleste eplene som presses kommer fra eplehagen sør på gården. Hva var det som gjorde at du anla eplehagen og nå bearbeider frukten til eplemost? Det er navnet Abildsø, er Asgeirs klare svar. Jordprøver ble tatt og analysert på Universitet for miljø- og biovitenskap på Ås. Resultatet var at det er fin jord for epler, noe som nå viser seg med frukt av ypperste klasse. Eplehagen ligger også åpent og fritt i sørhellingen ut mot Østensjøvannet. Om ikke vannet i seg selv gir mye varme, bidrar det til et åpent landskap. Og åpent landskap var en forutsetning for god vekst for villepler, har vi lært fra faglitteraturen. Abildsø startet nok som stedet der villeplene grodde. Ved Østensjøvannet.

1 kg epler - 0,5 liter most

Hvor mye most kan man få ut av en kg epler, lurte vi på. Her er det flere meninger blant de som er engasjert i pressingen. Men etter litt diskusjon blir Asgeir enig med elevene om at 1 kg epler gir ca. ½ liter most, kanskje opp mot 0,7 liter. Det betyr at hvis et tre gir 50 kg epler, kan man regne med ca. 25 liter most.

Gårdssalg av most

Nå inngår eplepressing som del av Skolegårds opplegg på høsten. -Vi utnytter naturressursene og lager en elevbedrift med gårdssalg, forteller Asgeir. Elevene må regne ut hva det koster å produsere en flaske most for å komme frem til en pris som dekker kostnadene. Da skal alle kostnader være med, transport, telt, avskrivninger eller hva det må være. Det gjelder å huske på alt som skaper kostnader, er Asgeir nøye med å understreke.

Fra små til store kvanta

Ideen til mostproduksjon har Asgeir fra England. Der er det populært å drive med eplepressing, forteller han. -Med det utstyr som er anskaffet klarer vi ca. 30 flasker i timen. Det er ingen stor produksjon, nærmest hobbypressing. Håpet er å kunne produsere i større kvanta – 500 liter i timen. Det er neste trinn. Men da må vi stå inne under tak, ikke bare i et provisorisk telt i hagen. Det kan bli mulig når vi får reist driftsbygningen som er beregnet å stå ferdig i 2013, forteller Asgeir om de fremtidige planene.



Eplemassen presses og råsaften renner via en trakt og en sil ned i en plastkanne. Bård (til v.) har kontroll på pressingen, mens Morten drar til det han kan.



Pressing av epler har flere trinn. Først vasking og deretter kutting til en masse. Morten (til v.) og Emanuel har fått den jobben.

ÅKERRIKSE OBSERVERT FOR FØRSTE GANG SIDEN 1949



Den sterkt truede og meget sjeldne myrriksa ble sett og hørt 17. juni ved Østensjøvannet.

TRE SJELDNE RIKSEARTER SAMTIDIG VED ØSTENSJØVANNET

I fem uker gledet åkerriksa oss med sin kreksing ved Østensjøvannet i vår. Arten er en fugl som er kategorisert som kritisk truet i den såkalte rødlista, en liste over truede arter i Norge.

TEKST FINN A. GULBRANDSEN
FOTO SIMON RIX

Åkerriksa

Åkerriksa hekker i åpne områder med høy gress- og urtevegetasjon. Den er spesielt interessert i områder der gresset slås hvert år. Siden tidlig 1900-tall har tilbakegangen av arten vært stor. Allerede på 50-tallet var åkerriksa nesten forsvunnet som hekkefugl i store deler av Østlandet. Rundt 1990 var det bare 50-75 synende hanner igjen i hele Norge. Årsaken til tilbakegangen har vært innføring av slåmaskiner i jordbruket og ikke minst måten det slås på.

Direktoratet for naturforvaltning har laget en handlingsplan for å redde åkerriksa. Informasjon til bondene har vært avgjørende med utsatt slått i aktuelle områder. Det har også blitt innført slåtemetoder som er vennlige for arten. Man begynner midt på jorden for så å gå utover. Tradisjonell slått starter i ytterkant av jorden og går innover. Da ble ungene og kanskje også den voksne fuglen offer for slåmaskinen. Tiltakene har gitt resultater og bestanden er antakelig på vei oppover. Åkerriksa hekker nå spredt først og fremst langs kysten fra Vest-Agder til Møre og enkelte steder på Østlandet. Den overvintrer i det sørlige Afrika.

Myrriksa og vannriksa

Myrriksa bestanden i Norge er anslått til å ligge mellom 25 og 125 par. Den er meget sjelden på Østlandet. I rødlista er den kategorisert som *sterkt truet*. Sangen er omtrent som vannråper som stadig drypper i et vannfat. Myrriksa er nattaktiv. Den overvintrer i Sør-Vest Europa og sentrale deler av Afrika. Myrriksa ble observert i perioden 14. – 26. juni.

Vannriksa ble sett og hørt 17. juni. Antall hekkende par i Norge er maksimalt 170 par. Vi finner den først og fremst på Øst- og Vestlandet i Norge. Begge arter hekker i næringsrike våtmarker. Slik sett kan Østensjøområdet være ideelt, men da turveiene ligger alt for nær våtmarkene, vil den etter all sannsynlighet ikke hekke her. Vannriksa har rødlistevurderingen sårbar. Vannstandsregulering, gjenfylling av dammer, tørrlegging pga bekkelukking, ofte i forbindelse med jordbruk gir færre hekkemuligheter for begge arter. Vannriksa overvintrer i Vest-Europa og Middelhavslanene.

Andre arter

I underkant av 30 rødlistearter har besøkt vannet. Vasspestoppblomstringen har trukket til seg mengder av gressetende fuglearter som knoppsvaner, hvitkinngiess, grågiess, brunnakker, krikken, sothøns med flere.

Sothøna

Østensjøvannets Venner takker våre annonsører som gjør det mulig å utgi Sothøna.

Shell / 7-Eleven Ryen

Enebakkvn. 135, 0680 Oslo
Tlf: 22 19 17 26
NY VASKEMASKIN



Bergersen Flis

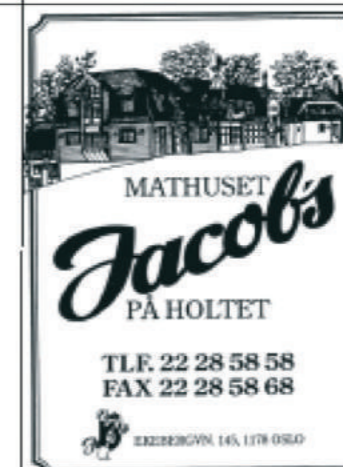
Butikk/utstilling
Åpningstider: Man-Fre 09-18, Tor 9-19 og Lør 10-15
Enebakkveien 123, Pb.218 Manglerud, 0612 Oslo. Tlf: 23 30 49 00, Fax: 23 30 49 01

**LAMBERTSETER
UR &
OPTIKK**

Synsundersøkelse
Briller • Kontaktlinser
Tlf.: 22 28 02 41



Selskapsmat
Tlf. 22 67 64 90



TLF. 22 28 58 58
FAX 22 28 58 68

ØSTERSJØVANN, 145, 1378 OSLO



Langtidsvirkende og effektiv
ANTI - PERSPIRANT

STOP 24 virker hemmende på svettekjertlene og reduserer svetteutsondringen

Fås på apotek som roll-on, spray og krem

A/S Den norske Eterfabrikk, Bøler
Tlf.: 22 78 26 00

HÅNDVERKSBYGG AS

Tømrermester og Entreprenørforretning
Byggemelding/Prosjektering

MESTERHUS

Høyenhallvn 2, 0667 Oslo

Tlf.: 23 12 71 70

www.handverksbygg.no

**NYBYGG - TILBYGG
REHABILITERING**



Nytt bad!

22 76 15 70

Din lokale fagbedrift med lang erfaring.

Hos oss finner du kvalitetsbad!

Ring oss for tilbud, gode råd og veiledning.

Comfort Bryn AS
ROGER HAGEN
 Østensjøveien 60, Oslo

A/L OPPSAL SAMFUNNSHUS SELSKAPS- OG MØTELOKALER



Vetlandsvn. 99/101 - 0685 Oslo
Tlf. 23 12 65 40

Lyse og trivelige selskaps- møte- og konferanselokaler til leie på dag og kveld. Vi har lokalalternativer som kan dekke fra 10 til 150 personer.
www.oppalsamfunnshus.no

<p>BERGERSEN vann og varme</p> <p>Ryenstubben 7, 0679 Oslo Tlf. 22 76 70 20 Fax.: 22 76 70 01 E-post: bjorn.bergersen@bergersenvv.no</p>	<p>DROGSETH Blikkenslageri AS Verkseier Furulundsvei 22 Tlf.: 22 32 32 50 www.drogseth.no</p>	<p>Life HELSEBODEN Oppsal Senter, Tlf. 22 27 87 40 Lambertseter Senter Tlf. 22 74 77 12</p>
<p>FURULUND A/S</p> <p>Lambertseter - Cecilie Thoresensvei 5 c, 1153 Oslo Stort utvalg i glassmestertjenester og innramming Tlf.: 22 28 04 90 E-post: post@furulund.no - www.furulund.no</p>	<p>OBOS Som medlem har du alle fordelene Tlf.: 22 86 55 00</p>	
<p>BØLER BRILLESENTER & UR A/S</p> <p>Ta en optisk synsprøve for briller og kontaktlinser Bøler Brillesenter & Ur A/S Bøler senter, tlf. 22 26 22 68</p>	<p>Ingus biloppretting & lakkering as Bilskadesenteret på Ryen</p> <p>Ryensvingen 2-4 ing A, 0680 Oslo Tlf 23 06 05 00 • Fax. 23 06 05 01</p>	
<p>GLASS EKSPERTEN HENTER OG BRINGER</p> <p>BØLER SENTER Bølerlia 2 Tlf 2226525</p> <p>30% på innramming</p>	<p>MENY MANGLERUD MANGLERUD SENTER</p> <p>Åpningstider: Man. fre. kl. 8-20 Lørdag kl. 9-18</p>	<p>AUTOTEAM TRAFIKKSKOLE Manglerud Senter Tlf.: 22 26 34 07 / 920 69 963</p>

Hjellnes Consult as

- din tverrfaglige partner



Hjellnes Consult as har prosjektert gangbrua ved parkeringsplassen ved Østensjøvannet

Plogveien 1, 0679 Oslo
 Tlf: 22 57 48 00
 E-post: post@hjellnesconsult.no
www.hjellnesconsult.no

GRASROT ANDELEN

Gjennom Norsk Tipping kan du være med og støtte Østensjøvannets Venner - uten at det koster deg et øre!

Er du registrert spiller hos Norsk Tipping kan du be om at Østensjøvannets Venner mottar 5% av alle beløp du spiller for. Be din kommisjonær hjelpe deg neste gang du spiller

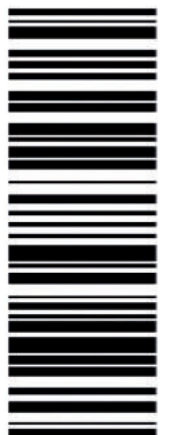
Du kan også gå inn på våre hjemmesider (www.ostensjovannet.no) og skrive ut strekkoden til høyre. Den leverer du din kommisjonær (stedet du spiller) som ordner resten for deg. Dersom du allerede har registrert en annen mottaker av Grasrotandelen, er det fortsatt mulig å endre dette slik at Østensjøvannets Venner i fremtiden blir mottaker.

I samarbeid med Frivillighet Norge og Idrettsforbundet

NORSK TIPPING

ØSTENSJØVANNETS VENNER

Organisasjonsnummer: 983034446



32774983034446



*Ettersendes ikke ved varig
adresseforandring, men returneres
med opplysninger om riktig adresse.
Returadresse: ØVV, Pb. 77 Oppsal, 0619 Oslo*



En del av Bekkasinmyra ble i 2010 og 2011 ryddet for kratt slik at den kunne benyttes som beite for storfe. Planen er å rydde enda noe mer i løpet av kommende vinter. Samtidig får området et åpent preg, slik det var før dyreholdet på Østensjø gård ble nedlagt. Bildet er tatt 14. september 2011. Les mer på side 8.



I sommer har to kalver beitet på Bekkasinmyra. Kalven i forkant er en to år gammel kvige av rasen skotsk høylandsfe. Den andre ett år gammel okse av rasen Hereford. Det var første gang på bortimot 50 år at to krøtter ble å se en hel sommer i miljøparken. Kalvene kom fra Persbråten gård i Skui i Bærum. Bildet er tatt 18. juli 2011. Les mer på side 8.