

SOTHØNA

ØSTENSJØVANNETS VENNER
Nr. 29 - JUNI 2005 - Årgang 16



SOTHØNA

Nr. 29 • Juni 2005 • Årgang 16

Medlemsblad for Østensjøvannets Venner

I denne utgaven kan du lese om:	Side
Leder - Østensjøområdet miljøpark	3
Naturmangfoldloven	3
Østensjøområdet miljøpark	4
Cathrines hjørne	8
Vannstanden varierer	11
Dette får du ut av medlemskapet	11
To nye temaskilt	12
Pensjonistgruppa	13
"Vogne og Kjærrer"	14
Gjeddefiske på isen	17
Karnappmannen (del 9)	18
Tilbud på produkter fra foreningen	25
Mitt Østensjøvann	26
Kommende foreningsaktiviteter	27
Miljøparkens blomsterhage	28-29
Årsrapport for fugl 2004	30
Artspresentasjon: Jordløper	34
Oppsal Vel 100 år	34
Artspresentasjon: Bokfink	35
Vandrepris for miljøarbeid	35
Minna Wetlesen: "Husholdningsbog"	36
Sporingstur nesten uten snø	37
Kulturlandskapet truet	37
DDV på Deichmanske bibliotek, Oppsal	38
Historiske bilder på Bøler	38
Elektroniske kart	39
Boligene på Smiejordet	39
Kinoteket på Deichmanske bibliotek, Oppsal	40
Hageavfall	40
Reparasjon av "Påskeøya "	41
"RA"-øya reddet	42
Årets fugl: Sanglerke	44
Naturdagbok på nettet	44
Tjuvfiskere anmeldt	44
Ruskenaksjonen 2005	44
Langerudbekken	44
Meld fra om amfibier	45
Tilførselsbroen som måtte fjernes	45
For høy hastighet på Østensjøveien	46
Forvaltningsplan	46
Løa på Sjøli	47
Trådløst nettverk	47
Julemarked på Abildsø gård	47
Thomas Georg Münster	48
Barnehageutvidelse på Bakkehavn gård	49
God tur rundt Østensjøvannet	49
Ekskursjon til Østensjøvannet	50
Hester på turveien	51
Vandring ved Christinedal	52
"TIKI" - nytt øynavn	52
Abildsø kapell	52
Kulturdagene 2005	52
NRK på fugletur	53
Lappfiskand på besøk	53
Ny plantear	53
Nysådde jorder	53
Pressemelding etter årsmøtet i ØVV	54
Solveig Olafsens minne	54
Østensjøbekken og Christinedal	56

Skadet fugl kan meldes Fuglehjelpen:

Tlf.: 911 65 789 og 900 86 161

Forurensning

Ved forurensning, oljeutslipp eller liknende,
kontakt vann og avløpsetatens telefonvakt
(hele døgnet): tlf.: 23 43 79 00

ØSTENSJØVANNETS VENNER

POSTBOKS 77 OPPSAL

0619 OSLO

Bankgirokonto: 7874.05.56761

Organisasjonsnr.: 983034446

E-post til redaksjonen og styret:

post@ostensjovannet.no

Hjemmesider:

www.ostensjovannet.no

Redaksjon

Leif-Dan Birkemoe (Redaktør)

Tlf.: 22 27 51 93

dbirkemo@online.no

Paul Fekjær

Tlf.: 22 64 58 13

Finn A. Gulbrandsen

Tlf.: 22 27 28 10

Audun Brekke Skrindo

22 26 40 10

Sats og layout. Sponsorkontakt

John H. Liberg

Tlf.: 22 26 05 17

liberg@bredband.no

Grafisk

Oslo Aksidenstrykkeri

Trykk

Nordberg Trykk

Omslagsfoto:

Mating av hettemåker ved Bølerbekkens utløp

Jørn Areklett Omre

Førstesidelogo: Anne Durban

Opplag: 3 000 eks.

Foreningens styre

Leder: Amund Kveim

Tlf.: 22 27 43 86

Nestleder/kasserer

Leif-Dan Birkemoe

Tlf.: 22 27 51 93

Sekretær: Anne Berit Gyberg

Tlf.: 22 28 97 46

Styremedlemmer:

Paul Fekjær

Johan Mollatt

Eirik Wærner

Audun Brekke Skrindo

Varamedlemmer:

Finn A. Gulbrandsen

Tove Andersen

Gunnhild Riise

John Pedersen

Medlemskontingent 2005

Hovedmedlem: kr. 100

Hustandsmedlem kr. 10

Foreninger m.m. kr. 400 +

Firmaer/bedrifter m.m. kr. 800 +

Kontingenten betales til

foreningens bankgirokonto: 7874.05.56761

ISSN 1504-0615

Redaksjonen avsluttet 30. mai. 2005

Bilder uten navngitt fotograf er tatt av

Leif-Dan Birkemoe

Vi takker våre annonsører for støtte til
utgivelse av bladet

Leder



Leder i Østensjøvannets Venner, Amund Kveim.

Østensjøområdet miljøpark - naturreservat eller bypark?

Østensjøområdet er en av Oslos mest benyttede rekrea-sjonsområder. Det benyttes først og fremst til spasereturer med mulighet for naturopplevelser, men også til idrettsaktiviteter og som utendørs klasserom.

Her er områder som både er godt tilrettelagt for publikumsbruk og områder med relativt urørt natur. I tillegg er det kulturlandskapsområder som er vesentlige både for det biologiske mangfoldet og for opplevelsen av landskapet. Det er viktig at det forblir på denne måten, både av hensyn til verneverdiene i seg selv og for at publikum også i fremtiden skal få tilsvarende muligheter som vi har i dag. Dette betyr at vi må være nøye med å skille mellom områder der vi skal tilrettelegge for publikumsbruk og områder som skal få lov å forbli urørt. Dette er spesielt viktig her hos oss, ettersom det samlede arealet er svært begrenset og fordi et naturområde i en by er særlig slitasjeutsatt.

Vi skal fortsatt ha turveier og det skal fortsatt tilrettelegges for et mangfold av aktiviteter, men vi må akseptere at publikums bruk av området ikke får gå på bekostning av gjenværende natur. Det er neppe noen som ønsker at området skal ende opp som en tradisjonell bypark der naturen er tilstede på våre premisser og ikke omvendt. Vi kommer derfor til å være svært tilbakeholdne når det gjelder anlegg av nye turveier, opparbeidelse av plener og andre anlegg i Østensjøområdet. Hver og en av oss som benytter området må også være nøye med vår opptreden. De sårbare og

erosjonsutsatte våtmarksområdene langs bredden utsettes for unødige nedtråking. Hekkende fugl forstyrres stadig av løse hunder, vi registrerer at det pågår ulovlig fiske og hvert år må det gjennomføres en stor Ruskenaksjon for å få fjernet søppel. Dette kan da ikke være nødvendig. Frilutsetatens rapport viser at Østensjøområdet først og fremst benyttes av oss som bor i nærområdene. Østensjøvannet har verneverdier på nasjonalt nivå, men er samtidig en vesentlig del av vår lokale identitet. Vi er stolte av Østensjøvannet; vår lille sårbare oase for både mennesker og dyr, vår kilde til rekreasjon, opplevelser og læring.

Mange vil sikkert ha registrert at det ved påsketider var en alvorlig drukningsulykke ved Østensjøvannet da en familie gikk gjennom isen ved råken i sør. Et av barna havnet på Rikshospitalet og det ble opplyst at situasjonen var kritisk. Det gleder oss derfor at sykehuset i ettertid kan opplyse at det har gått bra med barnet. Episoden lærer oss alle at vi må utvise forsiktighet i naturen enten vi befinner oss på fjellet, på havet, i marka eller, som i dette tilfellet, ved Østensjø-vannet. La dette likevel ikke skremme oss fra å fortsette å benytte området; tross alt er det vesentlig tryggere å ferdes her enn de fleste andre steder i vår trafikkerte bydel.

Vi ønsker alle våre lesere en fin sommer med mange opplevelsrike turer rundt Østensjøvannet!

Østensjø, juni 2005
Amund Kveim

Naturmangfoldloven

NOU nr. 28 2004, Lov om bevaring av natur, landskap og biologisk mangfold (naturmangfoldloven), ble lansert like før jul. Tap av natur og biomangfold er et av de største og mest irreversible miljøproblemer, og dette lovarbeidet er det

viktigste som har skjedd på denne fronten siden Naturvernloven kom i 1970.

I neste nummer av Sothøna vil se nærmere på lovforslaget.

Østensjøområdet miljøpark

Statusrapport for friluftsliv og nærmiljøaktiviteter

• Svært stor verdi • Stort bruksomfang • Viktigste område for friluftsliv

Bearbeiding og foto: Leif-Dan Birkemoe



Østensjøområdet miljøpark har et mangfoldig og vakkert landskap og fremstår nærmest som en grønn oase i et urbant område.

Høsten 2004 ble det gjennomført en undersøkelse om bruken av Østensjøområdet til friluftsliv og nærmiljøaktiviteter, kort omtalt i Sothøna nr. 28 side 49. Nå foreligger rapporten fra utøvende konsulent NVK Multiconsult AS på oppdrag fra Oslo kommune, Friluftsetaten. Prosjektleder ved Friluftsetaten har vært Inger Helene Kjerkreit. Rapporten baserer seg på tellinger i marken, intervjuer med enkeltpersoner og rapporter fra organisert bruk slik som skoler og barnehager.

Friluftsliv og nærmiljø

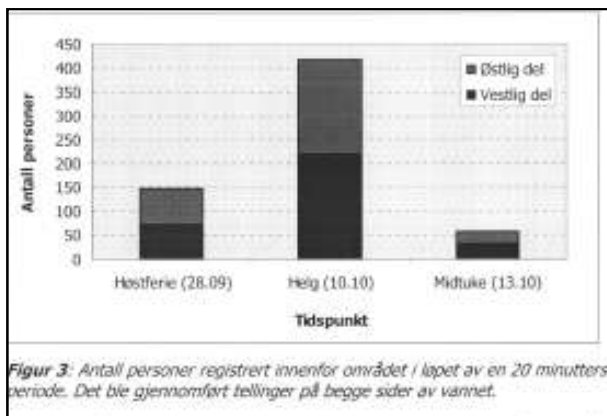
Innledningsvis tas det utgangspunkt i *St.mld. nr. 39 (2000-2001) Friluftsliv – Ein veg til høgare livskvalitet* – som bruker begrepet friluftsliv om ”opphold og aktivitet i friluft med sikte på miljøforandring og naturopplevelse”.

Direktoratet for naturforvaltning (2001) peker på viktigheten av å vektlegge den totale friluftsopplevelsen, med andre ord spillet mellom den aktiviteten utøverne bedriver, de fysiske omgivelsene aktiviteten foregår innenfor og andre utøvere i området. Uteaktiviteter i nærmiljøet regnes også som friluftsliv. Nærmiljø er et begrep som brukes om helheten

i menneskers daglige livsmiljø. Nærmiljøet omfatter tradisjonelt både fysiske og sosiale forhold, idet nærmiljøet defineres som ”samsillet mennesker i mellom, og mellom mennesker og deres omgivelser”. Rapporten nevner også at samfunnsutviklingen med mye fritid og god økonomi har ført til at allmenne interesser knyttet til rekreasjon og fritidsaktiviteter er kommet sterkere i fokus når ulike brukerinteresser blir vurdert i forbindelse med utbyggingsplaner og vernesaker.

Kartlegging og verdivurdering av områder med tanke på friluftsliv har blitt en stadig vanligere prosedyre for å fremskaffe mer informasjon før beslutninger tas. Det er i den sammenheng viktig å understreke at det ikke finnes metoder eller faglige fremgangsmåter som kan gi ”objektive” eller ”allmenngyldige” vurderinger av et områdes friluftsmessige verdi.

Man kan betrakte friluftsliv fra ulike synsvinkler, og ulike deler av befolkningen vil legge vekt på ulike aspekter og verdier ved naturopplevelse og miljøforandring. For eksempel søker noen bevisst uberørte områder for lite tilrettelagt friluftsliv, mens andre ønsker betydelig grad av tilrettelegging



Figur 3: Antall personer registrert innenfor området i løpet av en 20 minutters periode. Det ble gjennomført tellinger på begge sider av vannet.

av bekvemmelighetshensyn. I rapporten søker man å kartlegge bruken av Østensjøområdet til friluftsfremål og vurdere hvilke tiltak som kan bidra til å legge forholdene bedre til rette for de som ønsker å bruke området i friluftssammenheng. Informasjonen som fremkommer i rapporten vil være et viktig bidrag i arbeidet med en forvaltningplan for området.

Områdebeskrivelse

Undersøkellesområdet for utredningen omfatter Østensjøområdet miljøpark og omtaler områdets kvaliteter med tanke på friluftsliv og nærmiljøaktiviteter.

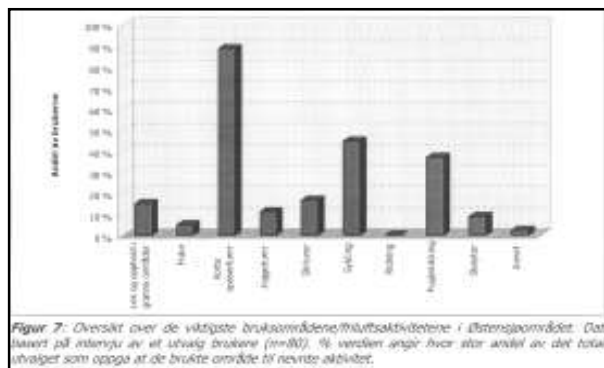
Nærhet/tilgjengelighet: Det bor i overkant av 42 000 mennesker i Østensjø bydel. Det at Østensjøområdet har en så sentral beliggenhet for et stort antall innbyggere, gjør at området blir svært mye brukt. Nærhet og tilgjengelighet ble av veldig mange brukere trukket frem som en viktig grunn til at de bruker Østensjøområdet til friluftsliv og nærmiljøaktiviteter.

Tilrettelegging: Østensjøområdet er et friluftsområde som er godt tilrettelagt for de fleste brukergrupper. Nettverket av turveier og stier gjør store deler av området lett tilgjengelig også for rullestolbrukere, bevegelseshemmede og småbarnforeldre med barnevogn. Enkelte steder langs turveiene er det satt ut benker. I tillegg er det to opparbeidete lekeplasser i området.

Fravær av trafikk og støy (stillhet og ro): Svært mange personer i Norge er eksponert for støy fra vegtrafikk i hverdagen, hele 1,3 millioner mennesker (SSB 2004). I et urbant miljø som Oslo er fravær av støy et miljøgode av stor verdi. Selv om det er noe trafikk og støy langs Østensjøveien og rundt parkeringsplassen, fremstår store deler av området som lite støybelastet. Fraværet av biltrafikk og støy ble av mange fremhevet som en svært viktig kvalitet ved området.

Stor spennvidde i natur- og kulturlandskap: Østensjøvannet er et naturreservat med rik og variert fuglefauna. I tillegg er det enkelte steder frodig kantvegetasjon langs vannet, samt et større skogområde i nordvest og kulturlandskap på begge sider av vannet.

Variasjonen i natur- og kulturlandskap øker de landskapsmessige kvalitetene og gir grunnlag for et vidt spekter aktiviteter og opplevelsesmuligheter. Østensjøområdet har et mangfoldig og vakkert landskap, og fremstår nærmest som en grønn oase i et urbant område.



Figur 7: Oversikt over de viktigste bruksområdene/miljøaktivitetene i Østensjøområdet. Data basert på intervju av et utvalg brukere (n=10). % verdien angir hvor stor andel av det totale utvalget som oppga at de brukte området til nevnte aktivitet.

Dagens bruk av området

Individuell bruk: Med unntak av idrettslag, skoler og barnehagers bruk av området, er det i stor grad individuelle brukere som benytter området til friluftsliv og nærmiljøaktiviteter.

Bruksomfang: for å kunne vurdere bruken av området på ulike tidspunkt, ble det gjennomført tellinger og intervjuer en dag i høstferien (29.09.2004), en helgedag (10.10.2004) og en hverdag (13.10.2004). Været er selvfølgelig med på å påvirke antall brukere av området, og det er viktig å påpeke at det var oppholdsvær under alle tellingene. Høstferiedagen var den fineste dagen med sol fra klar himmel og vindstille. Under helgetellingen var det overskyet og vindstille forhold, mens det under hverdagstellingen var det overskyet og relativt kaldt.

Dagens bruk av området er vurdert både gjennom totaltelling (antall personer innenfor området i løpet av ett gitt tidsrom), punkttelling (antall personer på ulike steder i området) og intervjuer med brukerne av området. Det har imidlertid ikke vært mulig å registrere eller estimere den totale bruken av området i form av antall personer pr. dag eller år, men vi må regne med at flere tusen mennesker bruker Østensjøområdet på de mest populære utfartsdagene.

Figur 3 viser hvor mange som ble registrert innenfor området i løpet av et 20 minutters intervall. Det ble gjennomført tre tellinger å 20 minutter. Figuren viser gjennomsnittet av de tre tellingene.

Bruksomfanget var klart størst i helgen, med hele 416 registrerte personer i løpet av en 20 minutters periode. I høstferien ble det registrert 147 personer, mens det kun var 57 personer i området på onsdagsettermiddagen.

Personene fordelte seg omtrent likt på øst- og vestsiden av Østensjøvannet. At bruken av området var såpass mye større på en søndag i forhold til en midtuke i høstferien, kan nok delvis skyldes at mange av de som er i yrkesaktiv alder, og som utgjør den dominerende brukergruppen i området, jobber i høstferien. Hadde man sammenlignet helg og feriedag på sommeren er det nok sannsynlig at differansen ville vært noe mindre.

Det ble også gjennomført punkttelling av antall personer i området for å se om det var noe variasjon i bruksomfanget mellom de ulike delområdene. Ikke uventet ble det registrert en del folk i området rundt broen og parkeringsplassen. Dette skyldes nok at dette er "innfallsporten" til Østensjøvannet for dem som kommer i bil. Etter å ha parkert bilen, sprer de besøkende seg utover i området. Sørlike del av planområdet i sørenden av Bogerudmyra, hadde et overraskende stort

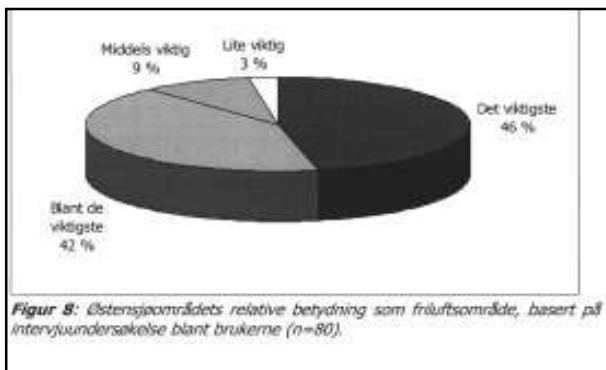


Lekeplass i sørenden av vannet.

bruksomfang, spesielt på søndag 10.10. Bruken av Østensjøområdet varierer mye fra person til person, fra et par ganger i året til daglig bruk.

Gjennomsnittet for utvalget var på 9 ganger /mnd. Den jevnt over høye bruken av området skyldes nok det faktum at mange brukere bor i nærområdet. 44% av de intervjuede bor under 2 km fra Østensjøvannet, mens hele 79% har mindre enn 5 km reiseavstand når de skal besøke området.

Undersøkelsene viser videre at hverdagsbrukerne i snitt bor 2,4 km fra området, mens helgebrukerne og feriebrukerne bor henholdsvis 2,9 km og 5,3 km fra området. Dette indikerer at det stort sett er de lokale innbyggerne som bruker området til hverdags og i helgene, mens det kommer noen flere



Figur 8: Østensjøområdets relative betydning som friluftsområde, basert på intervjuundersøkelse blant brukerne (n=80).

”langveisfarende” til området i feriene. Bruken av Østensjøområdet er størst om sommeren og høsten, men også om våren er området mye brukt. Om vinteren er bruken naturlig nok en del lavere, men 65% av de intervjuede oppga at de bruker området jevnlig også om vinteren.

Type aktivitet

Det ble gjennomført en brukerundersøkelse (intervju) der bl.a. type aktivitet ble registrert. Figur 7 viser resultatet av denne undersøkelsen. Det må påpekes at utvalget som ligger til grunn for oversikten er relativt lite (ca. 80 personer) og kanskje ikke representativt med tanke på alderssammensetning og lignende.

Som figuren viser, er spaserturer langs turveiene i området den mest populære fritidsaktiviteten. 88% av de intervjuede oppga at de benyttet området til dette formålet. På de neste plassene kommer sykling (45%) og fuglekicking-/mating (37%). Omfanget av lek og opphold i grønne områder (15%) er nok litt underestimert, siden figuren er basert på inkomne data fra intervjuer av individuelle brukere, og ikke fra barnehagene og skolene i området som er omtalt under organisert bruk.

46% av de intervjuede oppga at Østensjøområdet var deres viktigste område for friluftsliv og nærmiljøaktiviteter, mens 42% oppga at det var blant de viktigste (figur 8). Kun 3% av de intervjuede mente at Østensjøområdet var lite viktig med tanke på egne friluftsliv- og nærmiljøaktiviteter. At en så stor andel av de intervjuede oppgir art området er blant deres viktigste friluftsområder, skyldes nok en kombinasjon av at området har store friluftskvaliteter og at de fleste brukerne bor i nærområdet.



Turveien er tilrettelagt for alle.

Organisert bruk

Barnehager. Det er ca. 60 barnehager i Østensjø bydel. Anslagsvis 45 av disse er lokalisert innenfor en avstand på ca. 1 km fra Østensjøområdet. Av de 45 barnehagene som fikk tilsendt skjema, var det ca. 20 som responderte på undersøkelsen. 18 av disse bruker området regelmessig.

Barnehagene har opplyst at Østensjøområdet brukes til mange ulike aktiviteter. Læring og lek er sentrale stikkord for barnehagenes bruk av området. Aktiviteter som undervisning, turgåing, aking, skøyter, ballspill, lek på lekeplassene, fuglekicking-/mating gikk igjen blant tilbakemeldingene fra barnehagene.

Bruksomfanget varierer mye fra barnehage til barnehage, alt etter hvor lang vei de har til området. Flere oppga at de bruker området nesten daglig, mens andre bruker det mer sjelden fordi de har bedre tilgang til andre friluftsområder, som for eksempel Østmarka. Østensjøområdet er mest brukt om våren, men har også et høyt bruksomfang både sommer, høst og til dels vinter.

Skoler

Totalt 15 skoler (12 barne-/ungdomsskoler og 3 videregående skoler) ligger innenfor gangavstand til Østensjøområdet, og bruker området regelmessig til undervisning.

Totalt 12 av de 15 skolene ga tilbakemelding på spørreundersøkelsen. Tilbakemeldingene gikk ut på at området er mest brukt i fagene natur og miljø, samt kroppsøving, men er også noe brukt i fagene matematikk, KRL, kunst og håndverk, norsk, samfunnsfag, geografi og biologi. Østensjøområdet er også aktivt brukt i forbindelse med aktivitetsdager og uteskoler for første klasse.

Flesteparten av skolene oppgir at de bruker hele Østensjøområdet til ulike typer undervisning, mens noen skoler bruker mindre områder i nærheten av parkeringsplassen til for eksempel fugletitting.

Bruken av området fordeler seg utover alle årstidene, med våren som den mest populære årstiden.

Idrettslag

Til sammen 50 idrettslag er registrert innenfor Østensjø bydel, med en samlet medlemsmasse på over 14 000 medlemmer. Dette tallet representerer ca. 35% av totalbefolkningen i området. Mangfoldet i aktiviteter er stort og det er tilbud innen de fleste idrettsgrener.

I nærheten av Østensjøvannet befinner det seg flere idrettslag og idrettsanlegg. Rustad IL og Abildsø IL er de to største idrettslagene i nærområdet til Østensjøvannet. Rustad IL, som er det største idrettslaget i området, har klubbhus på Rustad helt sør i undersøkelsesområdet. Laget har ca. 1000 medlemmer, hvorav nær 70% er under 25 år. Fotballgruppa har de fleste treningene ved kunstgressbanen, som ligger innenfor Østensjøområdet miljøpark.

Abildsø IL tilhører også Østensjø bydel med klubbhus på Abildsø. Klubben har snaut 450 medlemmer, hvorav majoriteten under 25 år. De stiller fotballag i alle aldersbestemte klasser. Abildsø IL disponerer et gressanlegg med mange baner, samt en grusbane.

På anleggssiden er det fire idrettsanlegg som ligger innenfor Østensjøområdet miljøpark. Idrettsanlegget på Rustad IL på Rustad, Merkantilfeltet, Abildsøfeltet og fotballbanen på Manglerud. I tillegg er det flere anlegg som ligger i nærheten av Østensjøvannet, som gymsaler og svømmehaller tilknyttet skoler, samt tennisbaner. Manglerudhallen har kunstisbane og en ny innendørs fotballhall i umiddelbar nærhet. Totalt er det registrert 35 ulike typer idrettsanlegg i Østensjø bydel.

Verdivurdering

Østensjøområdet fremstår i dag som ett helhetlig friluftsområde, og på mange måter er det unaturlig å forsøke å splitte opp dette område og verdivurdere de enkelte bitene. Vurderer man Østensjøområdet på et overordnet nivå, er det ingen tvil om at området som helhet *har svært stor verdi* ut fra kriterier om verdisetting angitt i Direktoratet for naturforvaltning, håndbok 18-2001, *Friluftsliv i konsekvensutredninger etter plan- og bygnings-loven*. Den foreliggende rapport har delt Østensjøområdet inn i 20 lokaliteter og gitt en verdivurdering for hver enkelt lokalitet. 6 av lokalitetene er gitt vurderingen svært stor verdi og 8 lokaliteter stor verdi.



Vandring på isen en søndag i mars.

Ønsker om tiltak

Rapporten har avslutningsvis et kapittel om mulige tiltak for å tilrettelegge området for bedre friluftsliv og nærmiljøaktiviteter. Det understrekes at det ikke er tatt hensyn til at enkelte av tiltakene kan ha negative konsekvenser for bl.a. kulturminner og biologisk mangfold, og at de dermed er lite



Fritidsaktiviteter på isen.

ønskelige ut fra en totalvurdering. Utbedring av turveien rundt vannet var det største ønske, men på det tidspunkt undersøkelsen ble gjennomført var arbeidet påbegynt. Man kan vel si at Friluftsetaten allerede hadde tatt tak i problemet. I dag fremstår turveien i god stand til glede for alle. De fleste av dem som bruker området bor i gangavstand til Østensjøområdet og har ikke behov for transport og parkering. De som bor lenger unna benytter seg stort sett av privatbil og i liten grad av kollektivtransport. Parkeringsplassen i sørenden av vannet er stor nok til hverdager, men enkelte av brukerne på populære utfartsdager savnet flere parkeringsplasser.

Det ble observert mange barnefamilier som brukte lekeplassen ved sørenden av vannet. Småbarnforeldre savner noen flere stativer på den eksisterende lekeplassen og enkelte nevnte også at flere lekeplasser rundt vannet ville gjøre området enda mer attraktivt. Spesielt blant eldre brukere av Østensjøområdet ble det fremhevet at det er et stort behov for flere benker rundt vannet.

Det store mangfoldet av fugler ble av mange brukere nevnt som en av grunnene til at de benyttet seg av området. Det ble kommentert blant enkelte fugletittere at høy vegetasjon gjorde fugletitting vanskelig, og det kom forslag om å holde vegetasjonen nede enkelte steder.

Av andre tiltak ble det nevnt oppsetting av fugletårn, bedre belysning langs hovedturveien, serveringststed (kafé) og bedre skilting/informasjon.

Rapporten er tilgjengelig på Friluftsetatens nettside. Følgende lenke kan benyttes:

www.friluftsetaten.oslo.kommune.no/publikasjoner/



Svabergene i sør er fine rasteplasser.



Cathrine Senje

Cathrines hjørne

Om fugler - i natur og litteratur

I tidsskriftet "Bokvennen" fant jeg en morsom artikkel av Otto Nes, tidligere programsjef i fjernsynet, med tittel "Hundeliv i litteraturen". Det satte meg på tanken om å se hva jeg kunne finne i litteraturen om fugler.

Østensjøvannet og fuglelivet betyr mye for oss året rundt. Og bydelens logo er en stokkand. Endene er standfugler og holder til der så lenge det finnes åpent vann. Trekkfuglene forlater oss om høsten og vender tilbake hver vår til stor glede for oss alle:

*"Å nei, for himmel rein og klår / å sæle meg, no er det vår!
No spelar liv om land og strand / Å sæle meg, at opp eg vann!
Sjå måken ror frå klare nut / i stille tak mot havet ut /
og fugl det kvitrar, kved og syng i tun og tre, i lund og lyng"-*
sier Veslemøy i "Haugtussa" av Garborg.

Farlige og kloke fugler

I litteratur, i sagn, myter og eventyr møter vi fugler, ofte i positive sammenhenger, men de kan også være farlige. I eventyret om kjerringdatteren og manddatteren er det småfuglene som kommer med gode råd. I norrøn mytologi finner vi ravnene Hugin og Munin, som hver morgen flyr ut i verden og kommer tilbake til Odin for å fortelle hva de har sett. Duen er et fredssymbol, enda mange oppfatter den som en tilskitnende plageånd! Ugla er klok og tenksom. I Elsa Beskows billedbok går smånissene i skogen på skole hos ugla. Men hvis den tuter i nærheten av huset betyr det død.

Komedien "Fuglene" av Aristofanes (414 f.Kr.) forteller om Peithetairos og Euelpides, som er lei av livet i Aten og vil starte et nytt liv i fuglenes land. I Astrid Lindgrens vakre



Gerhard Munthe, Odin til hest, ca. 1900. Ravnene Hugin og Munin som hver morgen flyr ut i verden og kommer tilbake til Odin for å fortelle hva de har sett.

fortelling "Sunnaneng" er det en liten rød fugl som viser de to fattige og forfrosne barna veien til det lykkelige Sunnaneng.



I Astrid Lindgrens vakre fortelling- "Sunnaneng" er det en liten rød fugl som viser de to fattige og forfrosne barna veien til det lykkelige Sunnaneng.

Fuglespråket

I noen myter er det fordelaktig å forstå fuglespråk. Sigurd Fåvnesbane avslører skurken Regin fordi han skjønner hva fuglene sier, og slik vinner han over svikeren.

Fugl Fønix er et symbol både på u dødelighet og oppstandelse.

H. C. Andersens lille nattergal redder keiseren fra døden med sin skjønnne sang. Og engelske John Keats har skrevet en høystemt "Ode til nattergalen" på åtte lange vers.

Men vi må tilbake til vannet vårt. Vår blir sommer, sommer blir høst: "Kvar vart det av alle dei fuglar som song/ i sumar so vent millom greino?"

Og sidan eg høyrde dei ender og gong/men så vart det stille i eino Han tagnar, fuglen, mot hausten," skriver Per Sivle.

Han har mange dikt om fugler og er aller mest glad i "vesle lerka". Engelske P.B. Shelley priser også lerka i sitt dikt "To a Skylark" - på hele 21 vers!

Olav Nygard bodde i sin tid i bydelen vår. Han skriver i et dikt om høsten:

*"Sumaren berre eit minne/hausten so utlevd og graa,
skogane svarte og skrinne/ingen stad hugnad aa sjaa."*

Høst og vår

Fugletrekket om høsten omtales meget poetisk av Welhaven: "Vingede Skarer fly de sorte Skove/under dem farer Storm paa vildest Vove

Over dem blinker Stjernen mildt og vinker /Toget til Palmernes Ly."

I neste vers forteller dikteren at han likevel vil bli i hjemlandet, selv om han kunne "følge Fuglens Baner". Det er her han har alle sine minner.

Tilbake til våren. Alle norske barn kan syng "Alle fugler, små de er, kommet nu tilbake -" Den skal være oversatt fra svensk, og melodien er en tysk folkemelodi. Men Jens

Bjørneboe har et sørgelig lite vers om de fuglene som ikke kommer tilbake. For sør i Europa hender det at de spiser sangfuglene våre. Dessverre. De fanger dem også:

"En sangfugl i en snare gikk/ men bøndene på Capri ø /har øre for musikk.

De tar den inn fra sol og sjø/ så gloder de en strikkepinn og brenner fuglen blind.

I bondens bur blir fuglen satt/der vil den synge dag og natt/ fordi den slapp å dø.

Det er et enkelt bondetrick/for bøndene på Capri ø/har øre for musikk."

"Kråkevisa"

Den danske barnesangen

"Højt på en gren en krage sat" er det vel ingen som kan lenger. Men den norske "Kråkevisa" med sine 17 vers er så morsom at den ikke må bli glemt:

"Mannen han gjekk seg i vedaskog./ Då sat der ei kråke i lunden og gol - -"

Han skyter kråka og får mye ut av fuglen:

"Så flådde han kråka og lemde ho sund/ ho vog innpå seksten og tjue pund.

Av skinnet så gjorde han tolv par skor/det beste paret det gav han til mor

Og kjøtet han salta i tunner og fat/og tunga han hadde til jolemat.

Av tarmene gjorde han tolv par reip/og klørne han brukte til møkkagreip."...

Garborg skildrer kråka slik:

"Kra! Kra! seier kråka/ho flyg så tungt under sky.

Ho kler seg i vadsmål godt og grått /utan stas og kjøpety.

Ho gjeng på åkren i flokkar/og veit seg så klokt å snu

Ho er så vyrdsleg ei bondekone/men ingen skal henne tru.

Ho gjeng i sitt lovlege yrke/der kringom gjerde og vegg

Men når ein så skal sjå seg til/så har ho teke egg."

Skjæra i svart og hvitt

Kråka er grå og hverdagslig, skjæra er elegant i svart og hvitt. Skjæra har dårlig rykte. Den oppfattes som et symbol på skravl og tyvaktighet. Men i Kina er den merkelig nok en lykkefugl! Byen Moss har forøvrig en kråke i sitt byvåpen, men jeg har ikke funnet noen skjæra i heraldikken.

En opera av Rossini heter "Den tyvaktige skjæra." Wergeland skrev en fabel som heter "Piletrærne og Skjæren." En frekk skjæra stjeler kirkens alterkalk og gjemmer den inne ved stammen på et piletre. Den lover piletreets blader av gull og sølv hvis det vil tie. Men piletreets kjæreste, nabopilen, advarer. Da folk oppdager at kalken er borte blir det oppstyr. Alle blir spurt, også det skyldige piletreet. Men treet løfter trassig grenene sine og sverger at det ikke vet noe. Og derfor – sier Wergeland – er det alltid visne grener inne ved stammen på et piletre der hvor kalken ble gjemt. Det andre piletreet bøyde seg mot jorden i dyp sorg. "Og Sørgepilen staar der endnu bøiet over Gravene", slutter dikteren.

I "Haugtussa" sier Garborg om skjæra: "Skrat! Skrat! seier skjæra/ho hopper så lett ikring Skvatrar og vippar med velet sitt og duger til ingenting. Det er ei fantekjerring / ho fer med slarv mellom tre garpar og gjøner og ler og lyg og stundom stel ho med." Hos meg er skjæra misunnelig på meiser og spurver som flokker seg rundt fuglebrett og meisekuler. Og smart er hun! Jeg hadde en "fuglemater" som

hang fritt i en snor og var fylt med nøtter og frø. Skjæra tok løpefart og dultet til huset så maten føk til alle kanter, og da det var gjort rent bord satt hun der lenge og lurte på om det ikke snart kom mer mat?

"Småsporven gjeng i tunet"

Einar Skjæraasen kaller spurven "trysling, han som je",

og den har fått sitt velkjente dikt av Garborg: "småsporven gjeng i tunet", med melodi av Catharinus Elling.

Ett av versene handler om spurven om vinteren:

"Og titt eg får i joli/ein godbit fin av Veslemøy

Og frys eg hev eg skjol i/det gode varme høy

Også kvitt, kvitt gomåren! Så kjem våren då fri på vengen børen eg byggjer reir på øy."

Spurvvene hygger seg også i våre tradisjonelle julenek. Det er en del av våre juleforberedelser å henge opp neket.

"Det er skikken i Norge at i alle hjem henger folk ut et kornbånd utenfor vinduene sine til jul," skriver Sigrund Undset i "Lykkelige dager."

Og hun forklarer at for mange tusen år siden, da steinaldernes menn i Norge hadde lært å dyrke korn, trodde de at grokraften, som bodde i jorden, flyktet når de skar åkeren. Den satt i det siste kornet som var igjen. Når også det var skåret hadde de grokraften, og de gjemte dette siste kornbåndet. Ved vintersolhverv hengte de det ut nær bostedene sine. Kraften i kornet skulle hjelpe solen til å bli frisk igjen så den kunne varme og lyse og seire over den vonde vinteren, og grokraften flytte hjem til den tinte åkeren og bringe menneskene ny høst av det velsignede kornet.

Småfuglene på juleneket

Wergelands historie om juleneket heter "Smaafuglene paa Julebaandet":

"Kom vesle Sisik, følg med, følg med/ Et herlig Julekvelsmaal jeg ved. En fattig Husmand bag Skogen bor / han gi'r os et Neg i Aar som i fjor. Han eier kun tre, dog gi'r han os et/for Jesu Skyld saa gjør han det."

Fuglene spiser seg mette og flyr sin vei, men kommer tilbake for å takke. Og se – neket er fullt av gullmynter. Husmannen ga fuglene mat i Jesu navn og blir belønnet. Det er vakkert og rørende, men det er nok Sigrund Undset som har rett.

Dompapen har i følge Etymologisk ordbok fått sitt navn fordi den har rødt bryst og svart krave, slik som domherrene. Wergeland har en vakker liten fortelling med en annen forklaring: "Røde og Graa Dompaper". Les den!



Eivind Nielsen
– småfuglene i juleneket.

Hans Børli har observert fuglelivet i skogen om vinteren. Et dikt heter "Riksvåpen":

*"Ikke ei løveklo krummet om øksa mot rød bunn
Men en fuglefoot, foten til ei gråmeise, naken, røyktynn
Krummet om iset grein mot en grønn vinterhimmel".*

Jeg har nevnt kråka før. Både kråke og ravn skal tidligere ha hatt hvit fjærdrakt. I følge et gresk sagn lot Apollon en hvit kråke vokte hans elskede, kongedatteren Koronis. Dessverre innledet damen et forhold til en arkadisk prins, og Apollon forbannet den upålitelige vokteren og gjorde fuglen svart til straff. Ravnsvart!

"Aldri mer"

Ravnen er sjelden på våre kanter. Den skal være svært lærenem, noe du kan fryde deg over i Kiellands novelle "Torvmyr". Den er ofte blitt oppfattet som ulykkesfugl og beskyldt for å forsømme sine unger. Alle har vel hørt uttrykket "ravnemor"?

I den amerikanske dikteren Edgar Allan Poes dikt

"The Raven" er omkvedet "Nevermore" et uttrykk for bunnløs sorg over en elsket hustru. Fuglen oppfattes som et sendebud fra dødsriket. Diktets 18 strofer er mesterlig gjendiktet av André Bjerke med omkvedet "Aldri mer".

"Å skvette vann på gåsa"

Noen av gjessene våre overvintrer. Og gåsa kan det være mye å si om. "Å skvette vann på gåsa" betyr å gjøre noe som ikke nytter. "Dum som ei gås" er et uttrykk som finnes på flere språk. Legenden om den hellige Martin /Morten forteller at han av ren beskjedenhet nektet å la seg velge til biskop, og gjemte seg blant gjessene i uthuset. Men gjessene snadret og røpet ham, og som "hevn" blir gåsa stekt og spist den 11.11, som er Mortensmesse. Og Capitol i det gamle Roma ble reddet fra gallernes angrep fordi gjessene varslat.

Den som vil lære villgjessene å kjenne må ta fatt på Selma Lagerlöfs herlige skildring i "Nils Holgersons underbara resa genom Sverige".



*"De tolv villender" er et kjent norsk eventyr om de 12 prinsene som er ender om dagen og prinser om natten, og om søsteren som sanker myrull og syr skjorter for å frelse dem.
Th. Kittelsen.*

"De tolv villender"

"De tolv villender" er et kjent norsk eventyr om de 12 prinsene som er ender om dagen og prinser om natten, og om søsteren som sanker myrull og syr skjorter for å frelse dem. H.C.Andersen lar prinsene være 11 svaner, og skjortene blir strikket av garn fra brennesler.

I den romantiske balletten "Svanesjøen" finner vi igjen forvandlingsmotivet. Her er det prinsessen som blir svane.



I "Haugtussa" skildrer Garborg mange fugler, men merkelig nok ikke svalen. Alle barn kjenner den snille svalen i H. C. Andersens eventyr om Tommelise. I det norske eventyret om Jomfru Maria og svalen er den uskikkelig. Den rapper jomfruens gullsaks og silkenøste og nekter tyveriet.

Th. Kittelsen.

Jomfru Maria og svalen

I "Haugtussa" skildrer Garborg mange fugler, men merkelig nok ikke svalen. Alle barn kjenner den snille svalen i H. C. Andersens eventyr om Tommelise. I det norske eventyret om Jomfru Maria og svalen er den uskikkelig. Den rapper jomfruens gullsaks og silkenøste og nekter tyveriet:

"Tok jeg dem, tok jeg dem? Det er løgn, det er det! Er det sant vil jeg synke i sjø! Gid nøstet satt i bringen og saks i enden på den som tok dem!"

Og jomfru Maria dommer: "Både nøste og saks skal du bære til merke, og om vinteren skal du ligge på bunnen av sjøer og tjern. Du skal bygge i ufred under tak og aldri komme på grønn gren".

Siden da har svalen en rød flekk i brystet og saks til stjert, bygger under takskjegget og er alltid i luften. Men den brukes som værvarsler. Flyr den høyt blir det godvær, flyr den lavt blir det regn. Den er en av de siste som kommer om våren. Alle kjenner ordtaket "En sval gjør ingen sommer". At den overvintrer på bunnen av sjøer og tjern er en merkelig forestilling, og jeg vet ikke hvordan den er oppstått.

Spyd og styrke

En annen uskikkelig fugl er svartspetta eller "gjertrudsflugten". I eventyret blir kona Gjertrud til en fugl fordi hun ikke vil gi Vårherre og St. Peter en lefse. Men språkforskerne forklarer navnet slik: geir = spyd, trudr = styrke. Altså styrke til å føre spyd, noe som sikkert henspiller på fuglens lange nebb. I eventyret har Gjertrud rød lue, og det har svartspetten også.



Th. Kittelsen – småfuglene som kommer med gode råd.

”Kvitt, kvitt seier erla”

Linerla er en av de søteste og morsomste trekkfuglene.

*”Erla liti ho kjem seg ein dag i vår/og set seg på gjerdestein
Erla liti attende til Norge trår og kjem no så tvegi og rein.
Kvitt, kvitt, seier erla liti — ” skriver Per Sivle.*

Men snakker vi om fuglesang er måltrosten mester - det mener i alle fall Wergeland:

*”Men Skovens syngemester/er Taletrosten dog/han i sit lille
Hoved vel har en Nodebog?”*

Nasjonalfuglen

Vi må ikke glemme nasjonalfuglen vår, og her fant jeg et dikt som ble skrevet lenge før den ble valgt :

*”Hvor Larm af Fossevældet kuer al anden Røst der bygger
og bor paa Fjeldet en Fugl med Sangerbryst – I dunkleste
Klippeklofter, ja, tæt ved Elvens Fald sin freidige Røst den
løfter og derfor hedder den Fossekall.”*

Det finnes mange flere fugler i litteraturen. Les Kiellands skildring av trekkfuglene i *”Arbeidsfolk”* og av våren i novellen *”Prestegaarden”*. Les om *”Allehaande Fugler og flyvende Dyr i Nordlandene”* av Petter Dass. Og les fremfor alt *”Fuglane”* av Tarjei Vesaas.

God jakt!

Vannstanden varierer

Vannstanden i Østensjøvannet har i vår variert mer enn tilrådelig. Dette skyldes at avløpsreguleringen, i nordenden av vannet, i visse perioder ikke har virket tilfredsstillende. Jevn vannstand er avgjørende for at fuglereir ikke får ødeleggende oversvømmelser i

hekketiden. Det er ikke alle fugler som bygger reir som flyter og dermed har en bolig som hever og senker seg i takt med vannstanden. Dessuten øker erosjonen langs bredden ved stadige endringer. Saken følges opp av VAV.

Dette får du ut av å være medlem i Østensjøvannets Venner

Fra Hanne Blesvik har vi fått denne betraktning og oppsummering etter mange års medlemskap i Østensjøvannets Venner:

Fra den spede begynnelse for over 20 år siden, var det flere planer for hva jordene rundt Abildsø gård kunne brukes til, som sporet meg til engasjement. Det kom en lapp i postkassen fra en gruppe som kalte seg Østensjøvannets Venner.

Dette er noe for meg tenkte jeg da. Den tanken har fulgt meg. Det har blitt mange forskjellig former for engasjement og jeg nevner her en del av disse:

- Baking av kaker til medlemsmøter som til å begynne med fant sted bl.a. på Skøyenåsen skole.
- Deltakelse på stand i nærmiljøet.
- Kjøring av effekter som må være med når vi er ute og viser hvem vi er og hva vi står for.
- Klistring av adresseetiketter på medlemsbladet Sothøna.
- Med i heiagjeng under isskjæringsmesterskap på Høvikdammen.
- Minna Wetlesen-dagen, med mange hyggelige kommentarer, bl.a. ”ER DET GRATIS” når forbi-passerende fikk kaker og kaffe ved Østensjøvannet.
- Dugnad med Ruskenaksjonen langs Østensjøvannet.



Hanne Blesvik på fugletittertur ved Østensjøvannet.

- Mange flotte fugler å se på ved vannet. Før ante jeg ikke at mange av dem eksisterte engang.
- Østensjø-dager med mange ulike oppgaver. Jeg er spesielt stolt av min personlige vaffelstekerekord som jeg satte i fjor. Den ble på 4 timer!
- Lærerike medlemsturer rundt vannet.
- De senere år har jeg vært varamedlem i styret. En interessant oppgave hvor jeg har fått sett ting fra en helt ny vinkel.

Hvem kunne ha ant dette den gang det kom en lapp i postkassen?

To nye temaskilt satt opp

• Oldtidsveien • Husmannsplassen Bakken

Teskt og foto: Leif-Dan Birkemoe

Serien med skilt for markering av lokalhistoriske attraksjoner er våren 2005 utvidet med to nye oppslag. Oldtidsveien er markert med et skilt i Østensjø terrasse og husmannsplassen Bakken ved hustuftene som fortsatt er synlige rett vest for Vassenga som kommer ned mot Rønningbakken opp mot Skøyenåsen skole. Midlene til skiltserien er bevilget av Østensjø bydel.



Østensjø terrasse er på dette stedet en noenlunde intakt bit av oldtidsveien.



Johan Mollatt setter siste skrue i rammen på skiltet i Østensjø terrasse.

Husmannsplassen Bakken

Husmannsvesenets epoke, fra midt på 1600-tallet til begynnelsen av 1900-tallet, har satt mange spor etter seg. Plassene ble ryddet som små bosteder, gjerne med litt jord og et par kyr. Husmannsplassene var ikke selvstendige gårdsbruk med egne bruksnummer. De var en integrert del av den gården de hørte inn under. Plassen ble gjerne ryddet i utkanten av de eksisterende jordbruksområder eller i skogen. De som bodde på husmannsplassen hadde avtale om å gjøre arbeide på gården. Fra 1760-årene kunne husmannsplassene gå over til å bli skyldsatte, dvs. matrikulerte småbruk som enten ble forpaktet bort eller solgt til brukeren. I Aker herred hadde husmannsvesenet sin største periode rundt 1850.

Alle gårdene rundt Østensjøvannet hadde husmannsplasser. Husmannsplassen Bakken, som vi ser rester etter her, hørte trolig inn under Oppsal gård (gårdsnummer 146). Det er ikke kjent når Bakken ble ryddet, men etter kartopplysninger har den sannsynligvis vært bebodd i en periode på 50-60 år rundt midten av 1800-tallet. Området har også noen hagetrær, mest sannsynlig fra den tiden det bodde folk her.

I dag er området ved husmannsplassen interessant som et rikt insektsfelt med betydning for økosystemet rundt Østensjøvannet.

Østensjøvannets Venner 2005 - www.ostensjovannet.no

Oldtidsveien

En av hovedveiene inn til Oslo i jernalder og middelalder gikk langs østsiden av Østensjøvannet. Du står nå på en rest av selve veitraseen.

I tidligere tider har det nok vært en brukbar ridevei. Med tiden kom det både slep, sleder og vogner og det ble dermed nødvendig å bygge opp veibanen enkelte steder. Det er forholdsvis store veimurer her, flere steder to-tre meter høye. Veien ligger høyt opp i bergsiden. Nede ved vannet var det myrlendt og ikke farbart på sommerstid. Slik er det mange steder i Norge - veien legges høyt i tørt lende. Om vinteren kjørte man over isen.

Veitraseen du står på var en del av sommerveien mellom Enebakk og Oslo. På den siste strekningen passerte veien Østensjøgårdene, fortsatte langs Østensjø terrasse (der du står nå), over åsryggen ved Søndre og Nordre Skøyen, ned til Bryn, Etterstad og Galgeberg, før den gikk inn i byen. Veien på dette stedet ble brukt helt til Østensjøveien ble bygget i 1850-årene.

På vestsiden av Østensjøvannet, godt synlig ved gravfeltet på Tallberget, har vi også et veifar fra jernalder. Sporene etter gamle veifar i området ved Østensjøvannet viser at det i jernalder og middelalder har vært betydelig trafikk inn og ut av Oslo, men også mellom gårdene.

Restene av veitraseen er fredet av Byantikvaren.

Østensjøvannets Venner 2005 - www.ostensjovannet.no



Tuftene etter husmannsplassen Bakken ligger høyt og fritt med utsikt over Østensjøvannet.



Ved tuftene av husmannsplassen Bakken var det ingen annen mulighet for Johan Mollatt enn å sette skiltet på et tre.

Pensjonistgruppa

Pensjonistgruppa er en viktig gjeng i foreningen. De tar seg av en rekke praktiske ting.

Se reportasje om den veltede øya som de rettet opp i vår. Nå varsler de at de trenger forsterkninger. Er du pensjonist og ønsker å ta i et tak rundt vannet. Hva gjør gruppa? Maler ,

setter opp plakater, skifter plakater, rydder kulturlandskapet slik at områder ikke gror igjen, holder gravfeltet på Tallberget åpent, drikker kaffe og hygger seg. Ønsker du å være med i et godt miljø?

Ta kontakt med Odd Frode Ulbrandt tlf. 22 26 94 29.

"Vogne og Kjærrer finnes på alle Gaarde"

Samtale med Reidar Fønnebo om hans nye bok

"Oldtidsveger, slep og kongeveger i Oslo og på Østlandet"

Tekst og foto: Leif-Dan Birkemoe

Finn Gulbrandsen og artikkelforfatteren inviterte oss selv til en prat med Reidar Fønnebo, distriktets årelange gransker av gamle veifar. Han har bolig i Østensjø terrasse, på selveste Oldtidsveien, med godt utsyn over Østensjøvannet og områdene omkring. Herfra kan han skue ut over et landskap med både synlige og forsvunne veifar.



Fra sitt stuevindu har Reidar Fønnebo panoramautsikt over Østensjøvannet.

Østensjøområdet har flere rester av gamle veifar som førte inn mot Oslo, understreker Reidar Fønnebo og er ikke sen med å beklage at mange av veirestene har forsvunnet i løpet av de siste 50 år i forbindelse med boligutbygging, utvidelse eller fornyelse av veier, men også mot bedre viten. Mye informasjon har jeg selv funnet ved mange års søking i terrenget eller fått fortalt fra informanter, bemerket Fønnebo videre.

Når Reidar Fønnebo leser landskapet forsøker han å forstå det ut fra kommunikasjonsmessige forhold. Derfor kan mange av hans teorier virke overraskende, samtidig som nye tanker om mulige hendelsesforløp lettere kan plasseres. Hans siste bok om veier, denne gang om "Oldtidsveier, slep og kongeveier i Oslo og på Østlandet", (Orion Forlag 2004) gir i kapitlene om Østensjø inspirasjon til selv å gå ut i terrenget i et forsøk på å se det samme.

Brenneriruinene på Abildsø

Samtalen kom derfor nokså raskt inn på det som står i boka om "brenneriruinene" på vestsiden av vannet, 75 meter nord for Smedbergbekken. Tradisjonelt har disse ruinene blitt tolket som restene etter brennevinbrenneriet på Abildsø gård som var hjemlet i Brenneriloven. For å motvirke importen av dansk kornbrennevin ga Stortinget i 1816 eiere av matrikulert jord tillatelse til brennevinproduksjon av egen kornavling. Misbruket førte til at loven opphørte i 1845 og dermed forfalt nok mange av bygningene som var tilpasset formålet. Det som forvirrer noe er at ruinene på Abildsø tyder på en bygning som er langt større enn det som synes nødvendig for brennevinproduksjon, i alle fall sammenlignet med brenneribygninger på andre gårder. Ruinene har en lengde på 42 meter og en bredde på 20 meter. Murene er opptil 1,5 meter tykke. Steinhuset, som Fønnebo kaller det, var delt i to rom. Det største har en lengde på ca. 25 meter. Og det er

her Reidar Fønnebo kommer med nye ideer basert på områdets veinett i middelalderen. Steinhuset må, etter hans syn, være betydelig eldre enn fra første del av 1800-tallet.

Veikrysset på Østensjøvannet

Det var to vinterveier over Østensjøvannet, forteller Reidar Fønnebo. Den østlige kom fra Bryn, langs Østensjøbekken, over Østensjøvannet fra nord til sør og videre sørøstover. Den vestlige vintervegen fra Follo og Langerud i sør og videre nedover Ryenbergene mot gamle Oslo har vært meget vanskelig, og det er lite trolig at de har kunnet bruke sleder i tidligere tider, mener Fønnebo. Ved å følge Smedbergbekken helt ned mot Østensjøvannet, og der ta inn på den østlige vinterveien, fikk de en trasé med jevn stigning. Det er ikke mer enn ca. 300-400 meter mellom traseene ved Abildsø gård. En slik veilinje ved Abildsø-gården, ut på Østensjøvannet og videre mot Bryn, ble brukt senest på 1700-tallet. Og det er omtrent der veiene ville møtt hverandre, og der Smedbergbekken renner ut i vannet, at steinhuset ligger.



Steinhuset på vestsiden av Østensjøvannet kan ha sitt opphav i middelalderen. Ruinene ligger markert i terrenget mellom turveien og vannet. Oppslag av rotskudd gjør ruinene mindre synlige.

Fra mjød til brennevin

Tradisjonen forteller, sier Fønnebo, at husene skal stamme fra middelalderen, og at det var bryggeri for munkene som holdt til her. Det er likevel underlig at et slikt hus skulle legges helt nede ved vannkanten. Hovedveien lå jo langt vest for tunet på gården den gangen. Det er mer sannsynlig at huset har hatt noe å gjøre med den store trafikken som utvilsomt må ha vært her vinterstid, det kan for eksempel ha vært losjehus for folk og stall for hester. Opprinnelig må det ha vært et svært viktig kryss for ferdselen her i eldre tider, både sommer og vinter. Det kom nemlig enda en vei nordøst fra Rustad som fortsatte mot Ekebergområdet. Selv om det altså har vært brennevinbrenneri i steinhuset på 1800-tallet,

kan det like gjerne også ha vært produksjon av mjød til både munk og bønder på 1200-tallet, legger Fønnebø til.

Nordre Skøyen som gjestgiveri

I boka beskriver Fønnebø den gamle hovedferdselsåren fra gamle Oslo langs Østre Strede mot Galgeberg og forbi sørsiden av Volin gård (Vålerenga). Ved Helsfyr var det veiskille. Veientil Østensjø gikk mot sørøst til brua ved Bryn gård. Fra Brynsbrua svingte den straks etter overgangen mot sør, videre østover noen bratte bakker til eggen der Nordre Skøyen hovedgård ligger. Fønnebø fortalte om sitt besøk i kjelleren under tårnhusene og er ikke i tvil om at dette er middelalderisk steinbebyggelse, en konklusjon han deler med antikvariske myndigheter. Det kan gjerne ha vært et saluhus – et slags gjestgiveri - for folk på vei til Oslo. I boka har han spennende tanker om hvem som kan ha vært innom huset på 1200-tallet! Den store gravhaugen forteller også sitt om stedets posisjon tilbake til førkristen tid.



Oldtidsveien passerer på nedsiden av terrassehusene, ved Oppsal terrasse, som egentlig er en forsettelse av Østensjø terrasse.

Oppsalgrinda

Veien følger eggen forbi Søndre Skøyen gård med nok en gravhaug. Traseen har trolig gått over Østensjø skole før den svingte opp mot Vassenga. Her er det litt delte meninger om hvor veien gikk, men Fønnebø mener den har gått opp omtrent ved Skappels vei, svingt sørover langs foten av fjellet der plassen Skrabben lå og frem til Vassenga øst for husmannsplassen Bakken. Oppsalgrinda, nevnt i veinndelingsprotokollen fra 1826, har trolig stått øverst i bakken, kanskje markerte grinden grenseskillet mellom Skøyen og Oppsal gård. Veien gikk derfor videre til Oppsalgårdene, men dette veiløpet forsvant rundt 1970, kan Fønnebø huske.

Hovedledet av oldtidsveien fortsatte imidlertid fra Oppsalgrinda rett sørover åsen. Den synes bare som en sti i dag, for veibanen ble delvis fylt igjen ved utbyggingen av terrassehusene til OBOS i 1980-årene. Opprinnelig lå det her en god kjørevei av samme bredde som veien sønnenfor, Østensjø terrasse, som er en noenlunde intakt bit av oldtidsveien. Her har Østensjøvannets Venner våren 2005 satt opp et skilt som forteller om veien (se artikkel annet sted i bladet). Murene som veien er bygd på er svært gamle. På slutten av 1700-tallet var det farbart med hjulredskap, forteller Fønnebø, med henvisning til gamle kilder. Murene er i dag noen av de fineste gamle veiminner i Oslo-området og bør ha høy prioritet for bevaring, understreker Fønnebø.



Østensjø terrasse har gamle tørrmurer, veiminner blant de fineste i Oslo.

Veien er da også registrert som fornminne, fredet og skiltet av Byantikvaren.

"Vogne og Kjærrer, findes på alle Gaarde"

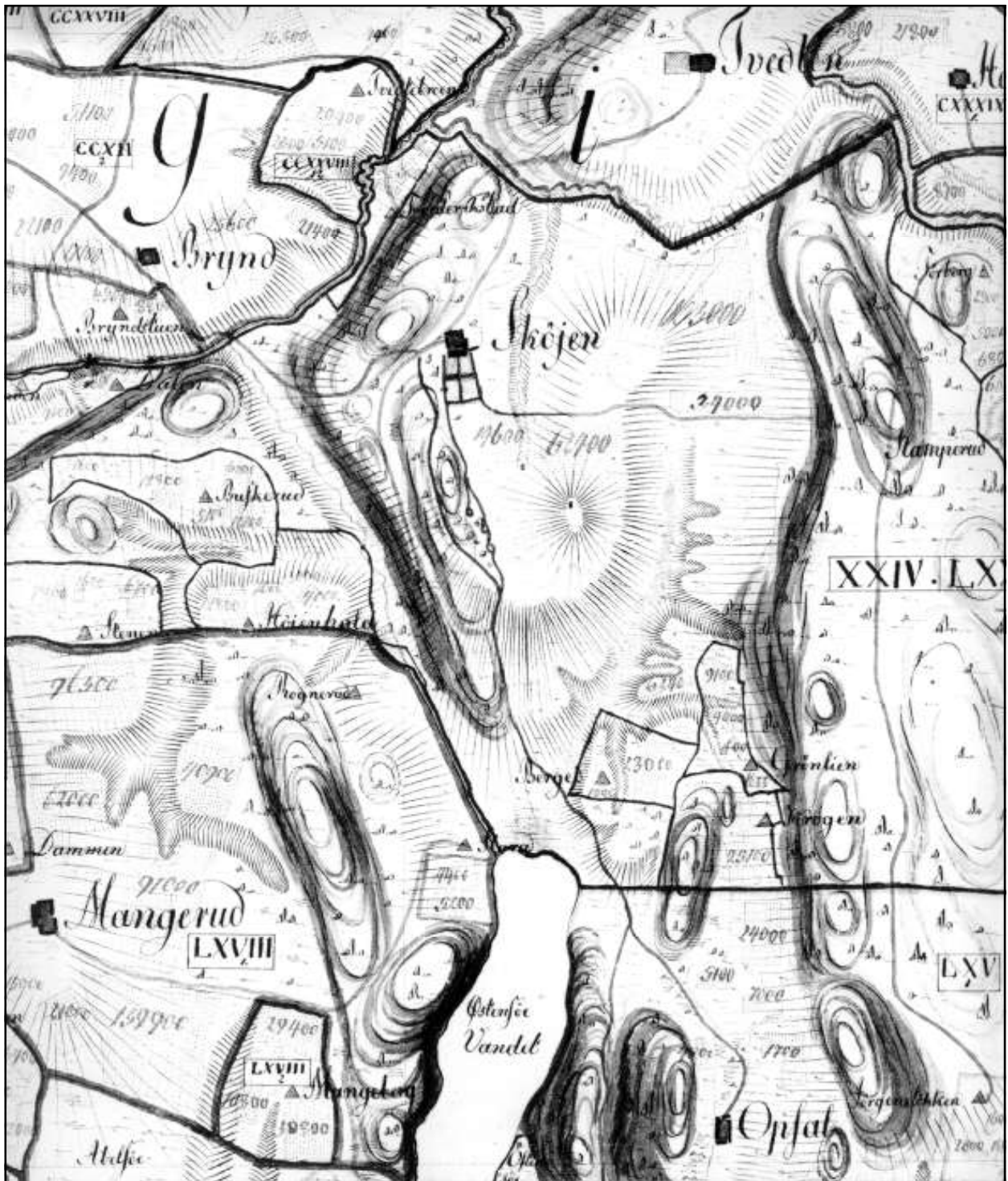
Lengst sør i Østensjø terrasse ble den gamle veien helt utslettet for noen år siden. Herfra og sørover ligger gamleveien under den nye Østensjøveien. På vestsiden av veien ligger Huldreberget – et lite rundsva – før veien dreier i vestlig retning til tunet på Nordre Østensjø. Deretter passerer veien Søndre Østensjø. I gammel tid foretrakk folk å ha hovedveien rett gjennom tunet på gården. Etter dagens målestokk var trafikken den gang sikkert kun til hygge, men Fønnebø viser til kilder som beskriver ganske stor trafikk etter denne veien i eldre tid: "Vogne og Kjærrer, findes på alle Gaarde", i disse områder. Veien bærer nå navnet Valborgs vei, oppkalt etter Valborg Tveter (1881-1954), datter av Haakon Tveter, fra 1936 en av eierne av Østensjø gård.

Trekull og romersk dinar

Reidar Fønnebø viser til mange funn og spor i området som han tolker ut fra ferdelsveienes trasé. Den romerske dinaren som ble funnet under utgraving av en tomt i Østbyfaret ca. 1960, skafthulløks i veikanten ved Søndre Skøyen, gravrøys, flintfunn på begge sider av Valborgs vei er alle eksempler på spor etter ferdsel. Ved Langerud fant byantikvaren under en utgraving i 1998 noen biter med trekull, som ble C14-datert. Alderen ble bestemt til år 1070 pluss/minus 65 år. Fønnebø mener at det er grunn til å tro at kullet har falt av et sleplass som var på vei mot byen som var under bygging nede ved Øra.



I sin skrivehule får Reidar Fønnebø inspirasjon til sitt forfatterskap.



På dette kartutsnittet over tomtegrenser fra 1805-1806 ser vi tydelig hovedveien fra Bryn over Skøyen mot Oppsal. Traseen sørover fortsetter som Østensjø terrasse i dag. Plassen Berget, mener Reidar Fønnebo, kan være den samme som Skrabben. Kart: 19 c 9, Darre, Friis, 1805 - 06 1:10 000. Gjengitt etter tillatelse av Statens kartverk.

Østensjø – et sentralt område

I vår samtale med Reidar Fønnebo viser han ofte til boka med beskrivelser av de mange veiløp man kan påvise i dagens landskap, men også om forsvunne veifar. Spannende er det å følge hans beretning om gamle kommunikasjonslinjer inn og ut av Oslo. Østensjøområdet har neppe noen gang ligget i en bakevje. Det har alltid vært folk på farten i ulike ærend. Flere gårder lå sentralt med ferdselen rett gjennom tunet. Historier og nyheter fra byen ble nok gitt de fastboende som brakte det videre til mer perifere gårder. Østensjøområdet

har slik sett vært et sentralt område gjennom lange tider. Som formidler av kunnskap om veifarene i vårt nærområde i tidligere tider, men også som inspirator til ytterligere studier og nye teorier, har Reidar Fønnebo gjort en stor innsats. For vi takker for oss og forlater familiens koselige hus i skråningen ved Østensjø terrasse, får vi en rask titt inn i forfatterens skrivehule. Bak store vinduer mot naturhagen forstår vi at her kan nok mang en teori finne sitt opphav.

Gjeddefiske på isen

Tekst og foto: Leif-Dan Birkemoe

I vinter kunne man ofte se tålmodige isfiskere ute på vannet. Som kjent er det kun fiske på isen som er lovlig i naturreservatet, slik at spenningen sikkert er stor når isen endelig er sterk nok til å bære fiskeren og hullet kan bores. Det manglet ikke på napp skal vi domme etter fiskernes utsagn. Gjedde ser ut til å være den gjeveste fangsten, men abbor er visst heller ikke å forrakte. De andre to fiskeslagene som lever i vannet, mort og karuss, hørte vi mindre til.

Søndag 9. januar 2005 var en stille solfylt dag med solid is (i overkant av 25 cm). Noen ungdommer var ivrig i gang med å pilke. De hadde flere snører ute samtidig og et sinnrikt varslingssystem ved napp. En gjedde ble trukket opp av et av hullene og behørig veid med fjærvekt. Hele 1,8 kg ble avlest. Tidligere var 5-6 gjedder halt opp hvorav en veid til i overkant av 2 kg. Men hele fangsten ble sluppet ut i vannet igjen.

Det var kun spenningen og sporten som var av interesse. Middagsmat, nei det var det ingen som hadde i tankene. Oppskrift på tilberedning av gjedde er neppe lenger tilgjengelig på kjøkkenet. Vi hører jo fra tidligere tider om at gjedde ble brukt som tilleggs kost av mange som hadde sin nærhet til Østensjøvannet.

Apropos oppskrifter på tilberedning av gjedde. I boka *Den fullendte sportsfisker* av Izak Walton, første gang utgitt i London i 1653, utgitt på norsk i 1971 på J.W.Cappelens Forlag, og i 1993 i De norske Boklubbene (Bokklubben Villmarksliv) gis det en fortrolig oppskrift på tilberedning av gjedde (side 124 -125) som vi gjengir her fra en samtale mellom forfatteren Walton og en jeger om gjedden og hvordan man tilbereder den:

Først åpner De fisken ved gjellene og gjør et lite snitt i buken om nødvendig. Så tar De ut innmaten – men ta vare på leveren; den skjæres opp i små strimler og blandes med timian, søt merian og litt saturei. Tilsett også noen marinerte østers og to eller tre hele ansjos samt et pund nykjernet smør, som blandes med krydderurtene. Det hele skal saltes godt. Er gjedden over en alen lang, bør De bruke mer smør; er den kortere, kan De greie Dem med mindre. Når dette er blandet godt, tilsettes en tanke muskatblomme, og alt sammen legges inn i buken på fisken. Så syr De buken igjen, slik at smøret ikke renner ut når det smelter. De behøver ikke skrape skjellene av fisken. Stikk stekespiddet inn gjennom munnen på fisken og ut igjen ved haleroten. De må også ha fire-fem meget tynne spiler, som De surrer fast med tråd langs gjeddekroppen fra hodet til halen, for at den ikke skal løsne fra spiddet og falle ned.

Gjedden bør stekes langsomt og dynkes ofte med rødvin og en blanding av ansjos og smør; man bør også dryppe den med det fettene som etter hvert renner ned i pannen under den.

Når den er gjennomstekt, kan De holde et passelig stort fat under den mens De fjerner surringene og spilene. La den ligge på fatet, hel og uoppskåret, i den sausen som har dannet seg under steking; denne sausen kan De tilsette litt meget godt smør og saften av tre eller fire appelsiner. Når De så tar gjedden av spiddet, kan De i tillegg til østersen i buken på



Gjedda ble veid til 1,8 kg på fjærvekt.

fisken bruke et par skiver hvitløk, eller De kan gni inn det fatet den skal serveres på med hvitløk. Om De vil følge dette siste rådet får De selv avgjøre, men hvitløken gir sausen en ekstra fin smak.

Denne fiskeretten er nesten for god for andre enn fiskere og meget bra folk; jeg tror De vil vise Dem å være både det ene og det annet, og derfor har jeg betrodd Dem denne hemmelighet.

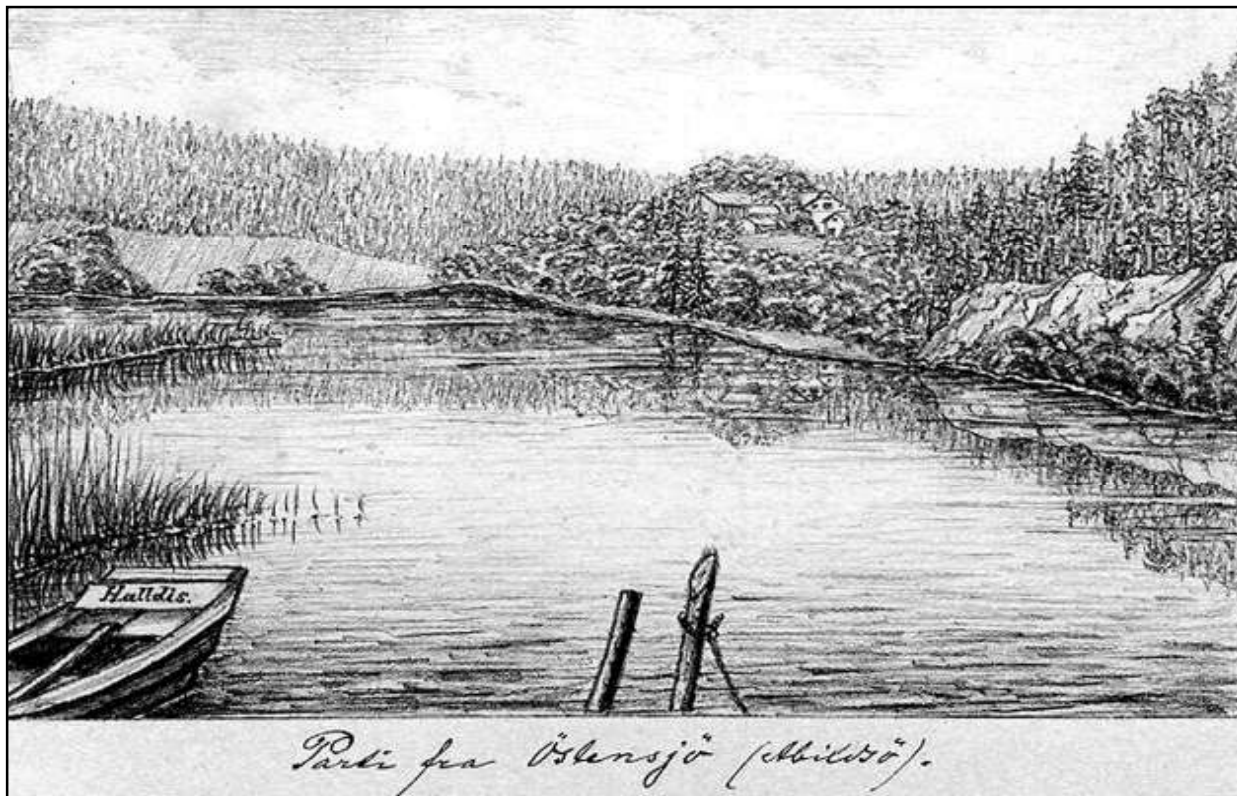
God middag!



Karnappmannen

og andre viderverdigheter fra vår nære historie - del 9

Av Erik Henning Edvardsen



På denne tegningen av Abildsø gård fra 1884 ser vi bygningene nord og øst for hovedhuset som Wetlesenfamilien bygget etter 1850. Bygningene som tidligere sto vest for hovedbygningen er fjernet. Bilde er tegnet av Herman August Scheibler og tillatt gjengitt av Hroar Scheibler fra boken "Tegninger og Grafikk, Fatalistforlaget 2000.

Hvorledes så Abildsø ut da Wetlesen overtok?

Etter at Innenriksdepartementet i 1846 innførte nye byggeforskrifter og endret brannsikringsvedtektene,¹ ble det igangsatt fortløpende takseringer av gårdene i Aker. Kommissjonen besto av lensmannen i Aker, cand. juris Martin Peter Poulsen (28 år), snekkermester Engebret Hansen (43 år), snekker Christopher Paulsen (17 år), gårdbruker Christen Halvorsen Ulven (35 år), samt smed Ole Olsen (28 år).

Etter å ha målt opp "Pladshauptmand Ytterborgs Saug" og plassen Berget under Rustad for husmann Peder Christensen kom turen til Abildsø. Det synes å ha vært snekkermester Engebret Hansen som førte protokollen. (Målene er gjengitt i alen = 62,7 cm, mens merknader og utfyllinger er tilsatt i klammeparentes): "Aar 1846 den 22de Juli fortsattes den almindelige Omtaxation af brandforsikrede Bygninger i Agers Thinglaug efter Requisition fra Departementet for det Indre, administreret af Lensmand Poulsen i Overvær af de faste Taxationsmænd C. Paulsen, Christen Ulven, O. Olsen og E. Hansen. Hvor da: Sattes Brandtaxt paa Gaarden Abildsøe, forsikr. No. 172, Matr[ikkel] No. 189,² tilhørende Proprietair Wetlesen. Eierne var tilstede og paaviste Gaardens Bygninger, som beskrevet og taxeredes saaledes: No. 1 En Hovedbygning, opført af Tømmer, udvendig panelet og malet, tækket

med Bord og Teglsteen, 32 1/2 Alen lang, 16 1/2 Alen bred, 10 1/2 Alen høi, indeholdende i nederste Etage: a. en dagligstue med 4 Fag Vinduer, 3 Døre, 3 Etages Jernkakkellovn, betrukket og malet; b. et Sovekammer med 2 Fag Vinduer, 1 Dør, 3 Etages Jernkakkellovn, betrukket og malet; c. Kjøkkenet med Skorsteen, 2 Fag Vinduer, 2 Døre; d. Spiseværelse med 1 1/2 Fag Vindue, 1 Etage Jernkakkellovn, 1 Dør; e. Pigekammer med 1 Fag Vindue, 1 Dør, 2 Etages Jernkakkellovn; f. Spiiskammer med 1 Fag Vindue og 1 Dør; g. Forgang med dobbelt Dør og 2 halve Fag Vinduer, hvorfra gaaer en Trappe op til anden Etage, som indeholder: a. en Gang med 1 1/2 Fag Vindue; b. Læsesal med 4 Fag Vinduer, 1 dobbelt Dør og 3 Etages Jernkakkellovn; c. Et Klædekammer med 1 Fag Vindue og 1 Dør, d. Et Værelse med 1 Fag Vindue, 1 Dør, 2 Etages Jernkakkellovn, panelet; e. Et d[itt]o med 1 1/2 Fag Vindue, 1 Dør, 1 Etages Jernkakkellovn, panelet og malet; f. En Sal med 4 Fag Vinduer, 1 dobbelt Dør, 2 Etages Jernkakkellovn, malet; g. Et Værelse med 1 Fag Vindue, dobbelt Dør, 2 Etages Jernkakkellovn, panelet; h. Et d[itt]o med 1 Fag Vindue, dobbelt Dør, 2 Etages Jernkakkellovn, panelet og malet: - Fra Gangen i 2den Etage gaaer en Trappe op til Loftet, og er under Bygningen en stor Kjælder;

taxeredes for 2300 S[pd] 2. En tømret Sidebygning, udvendig panelet og malet, tækket med Bord og Teglsteen, 22 Alen lang, 12 Alen bred, 4 1/4 Alen høi, indeholdende a. 2de aflukker med 2 Fag Vindue og 1 Dør; b. et Kammer med 1 Fag Vindue, 1 Dør, 2 Etages Jernkakkellovn; c. en Drengstue med 1 Fag Vindue, 1 Dør, 1 Etages Jernkakkellovn. Udenfor en indlukket Gang med 1 Fag Vindue og 1 Dør, hvorfra en Trappe til et ovenpaa værende stort Loft; taxeredes for 140 [Spd]

3. En Bygning, deels af Tømmer, deels af Bindingsværk, udvendig panelet og malet, tækket med Bord og Teglsteen, 26 Alen lang, 12 1/2 Alen bred, 4 1/4 Alen høi, indeholdende a. Bryggerhuus med Skorsteen, Bagerovn, indmuret Malm-Bryggepande, 1 1/2 Fag Vindue, dobbelt Dør; b. en Madbod med 2 Fag Vinduer, 1 Dør; c. et Bagerkammer med 1 Fag Vindue, 1 Dør, 2 Etages Jernkakkellovn; d. en Vognremise med dobbelt Dør. - Ovenpaa stort Loft; taxeredes for 180 [Spd]

4. En Bindingsværksbygning, bordklæd, tækket med Bord, 8 Alen lang, 4 Alen bred, 4 1/2 Alen høi, indeholdende 2de Locummer, 2 Døre og 1 1/2 Fag Vindue; taxeredes for 20 [Spd]

5. Et Høsehuis, opført af Bindingsværk med Bordklædning tækket med Bord. 6 Alen langt, 5 1/2 Alen bredt, 3 Alen høit. Dette Huus som staar paa Stolper, har 1 Fag Vindue og 1 Dør; taxeredes for 10 [Spd]

6. Et Locum, opført af Bindingsværk, bordklæd, tækket med Bord, 4 1/2 Alen langt, 3 Alen høit, 4 Alen bredt; taxeredes for 5 [Spd]

7. En tømret Bygning, tækket med Bord og Teglsteen, 10 Alen lang, 14 1/2 Alen bred, 4 Alen høi, indeholdende Snedkerværksted med 1/2 Fag Vindue, 1 Dør; taxeredes for 80 S[pd]

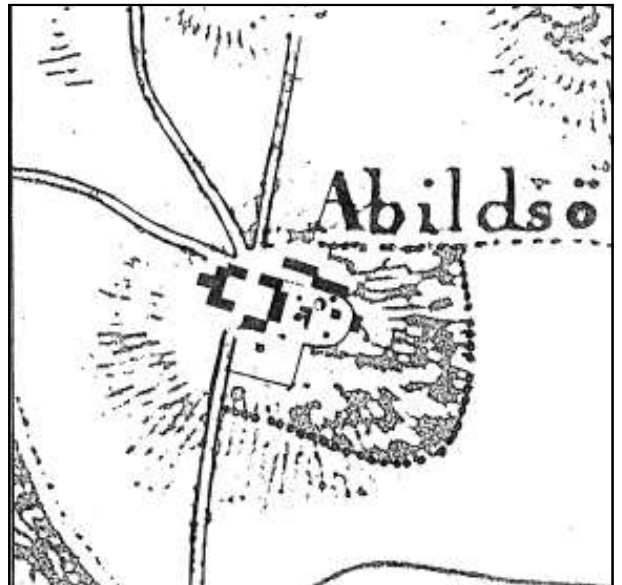
8. En tømret Bygning, tækket med Bord og Teglsteen, 32 Alen lang, 14 1/2 Alen bred, 4 Alen høi, indeholdende Fjøs til 35 Sty[kker] Fækkreature, har en Dør og 4 Fag Vinduer. Under Bygningen er stor murt Gjødselebeinge og ovenpaa stort Loft; taxeredes for 350 S[pd]

9. En Bygning, tildeels af Tømmer, tildeels af Bindingsværk, tækket med Bord og Teglsteen, udvendig panelet, 50 1/2 Alen lang, 16 Alen bred, 5 Alen høi, indeholdende Under- og Overlove, 3 store Lader, 2 Skjulrum og 1 Hakkelsem, samt ovenpaa Taget et Taarn paa 4 Stolper, hvori en Metalklokke. Taarnet er tækket med Bord og Teglsteen og udgjør i diameter 2 1/2 Alen. Alt taxeredes for 450 [Spd]

10. En Bindingsværksbygning, bordklæd, tækket med Bord, 14 1/2 Alen lang, 14 Alen bred, 7 Alen høi, indeholdende Drivhjulet og Axelen til en Træskemaskine, hvis vesentligste dele staa paa Loven [les: Laaven]. - Bygningen taxeredes for 60 [Spd] og Træskemaskinen med drivhjul, 2 Axler, Blæsemaskine eller Rensemåske og øvrige Tilbehør for 200 S[pd]

11. En Bygning, deels af Tømmer, deels af Bindingsværk, som er bordklæd, tækket med Bord og Teglsteen, 30 1/2 Alen lang, 19 Alen bred, 5 Alen høi, indeholdende Stald til 12 Heste, Love, 2de Lader, 2de Skjulrum og Staldtrev; taxeredes for 300 [Spd]

12. En Bygning, deels af Tømmer, deels af Bindingsværk, som er bordklæd, tækket deels med Bord og Teglsteen, deels kun med Teglsteen, 72 Alen lang, 10 1/2 Alen bred, 4 Alen



Dette udsnit af kartet, Vibe og Irgens, fra 1844 viser bygningenes plassering. Det er ikke lett å identifisere bygningene ut fra beskrivelsen i branntaksten som ble foretatt på Abildsø i 1846. Vi kjenner igjen hovedhuset med sidebygning og drengestue. I vest lå en stor del av bygningsmassen som i sin helhet ble revet i Wetlesenperioden. Nordøst for hovedhuset var det også bygninger som er forsvunnet, men beskrevet i branntaksten.

høi, indeholdende 5 forskjellige Boder uden Dør; taxeredes for 180 [Spd]

13. En tømret Stolpebod i 2de Afdelinger, bordklæd, tækket med Bord og Teglsteen, 14 1/2 Alen lang, 11 Alen bred, 5 Alen høi. Bodene staar paa 9 Træstolper og taxeredes for 160 [Spd]

No. 1, 2, 3, 4 og 5 støde sammen, fra 5 til 6 er 18 Alen i Sydvest [rettet til: Vest]; fra No. 3 til 10 er 20 Alen i samme Retning. No. 6, 7, 8, 9, 10 og 11 er sammenhængende. No. 12 ligger 28 Alen i Nordvest fra No. 3. Stolpeboden No. 13 ligger 30 Alen fra Hovedbygningen i Nordvest, men kun 6 Alen fra No. 12. Forøvrigt støde ingen Gaard eller Pladse paa mere end 1000 Alens Afstand nær de her taxerede Huse.

14. En tømret Bygning, tækket med Bord og Teglsteen, 21 1/2 Alen lang, 15 1/2 Alen bred, 5 1/2 Alen høi, i hvilken Bygning før har været et Brændeviinsbrænderie; men nu brugtes den til Hølade; taxeredes for 25 [Spd]

En Smidie ligger 39 Alen fra Stolpeboden og 60 Alen fra Hovedbygningen i nordlig Retning. No. 14 ligger 150 Alen i Øst fra bemældte Smidie, som er det nærmeste Huus til samme.

Tilsammen 4460 S[pd] Skrives fire Tusinde og fire Hundrede og sexti Speciesdaler, hvilken Taxt Mændene erklærede at være sat overensstemmende med Bygningernes sande Værdi uden Hensyn til Eiendommens Beliggenhed eller Tomtens Beskaffenhed. Administrator fandt Taxten rimelig og billig og havde ved samme Intet at bemærke. De specielle Taxter bleve oplæste for Eierne, som erklærede sig tilfreds med samme og ønskede Taxtsummen lagt til Grund for Eiendommens fremtidige Indlemmelse Vedbliven i Landets almindelige Brandforsikrings Indretning. Lovens Pgr. 27 og



Bildet er tatt fra annen etasje i hovedhuset. Vi ser stallen/uthuset som ble bygget i 1933 (deler av bygningen kan være eldre) og grisehuset mot vest som tilbygg i 1944. I 1846, da branntaksten ble utført, var det trolig ingen bygninger i dette området.

35 samt Sirculairret fra Departementet for det indre af 28[de] Mai sidste, bleve betydede Eierne og efter at man havde bemærket, at der ved Eiendommen fandtes som Brandredskaber: Hage, Stige og 6 Brandspand, blev Forretningen sluttet.

M Poulsen Christen Ulven E Hansen C Paulsen O Olsen. ”³

Dette er altså hva branntakstene forteller om gårdsbygningene på Abildsø noen ganske få år etter eierskiftet. Sluttformuleringen er et standardformular som ble ramset opp etter alle branntaksasjoner. Gårdene var nemlig pålagt å ha slukningsutstyr som brannhakker, stiger og vannbøtter.

Treskeverket som er beskrevet under pkt. 10 var montert i bygningene 9 og 10 og var ganske sikkert av det slag som til vanlig ble bygget inn i kornladen med en robust trommelmaskin for hestevandring. Arrangementet hadde gjerne et visst hjemmegjort preg da en vanligvis lot noen håndverkere i nærmiljøet utferdige disse.

Avstanden mellom husene ble ikke målt ut i de tidligste takstene. Himmelretning og alenmål er derfor satt til i ettertid med brunt blekk, og synes ikke å være angitt helt korrekt. Feilkildene er blitt forsøkt rettet opp i en senere takst, men da har enkelte bygninger fått endret nummer. Nr. 1-5 er identisk i begge takster, mens nr. 7, 8, 9, 10, 11, 12, 13 og 14 i forrige takst ble benevnt hhv. nr 12, 11, 6, 7, 8, 9 og 10 i den følgende.

Lokumet (utedassen), nr. 6 i taksten fra 1846, sto fremdeles, men hadde ikke større verdi enn at den ble utelatt av taksten. Avstand og retning fra våningshuset er forklart således: ”N^o 1, 2, 3 og 4 stode til hverandre. Fra 2 til 5 er 1 Alen i vest. Fra N^o 5 til et uassureret Locum er 16 1/4 Alen i vest. N^o 6, 7, og 8 er sammenhengende. - Fra N^o 8 til N^o 3 er 24 1/2 Alen i øst. Fra N^o 4 til N^o 9 er 30 Alen i nord. Fra N^o 9 til N^o 10 er 8 1/2 Alen i syd [rettet til: nordvest]. Fra N^o 10 til en uassureret Smidie er 18 1/2 i øst. Fra Smidien til N^o 12 er 21 1/2 Alen i øst. N^o 11 og 12 er sammenhengende. Ved den andre Ende af N^o 11 er paabegyndt opførelsen af en egen Bygning. Forøvrig er ikke Huse paa over 100 Alens Afstand.”⁴ Takstmennene hadde det travelt og hastet videre til garver Waller på Dahl. Etter at dagens takstrevijsjoner var

unnagjort ble neste fremmøtedato og -sted avtalt, og herrerne reiste hver til sitt.

Fra vanskjøtsel til mønsterbruk

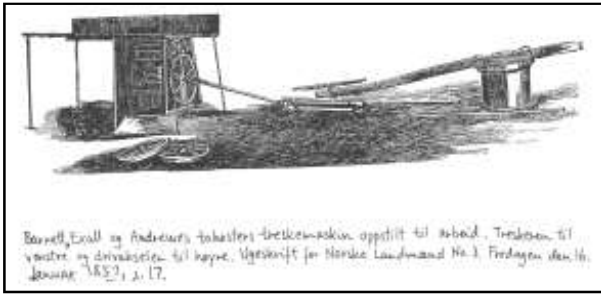
Så lenge helsen holdt var Jørgen v Z. Wetlesen landbrukskolens bestyrer og jordbrukslærer, mens i sær Niels tok ansvaret for de teoretiske fagene; husdyrlære, agronomi, norsk, mekanikk, regning, geometri, naturfag og kjemi.⁵ Målet var dessuten at elevene skulle bli selvhjulpne. Disiplene skulle både være i stand til å utføre nødvendige reparasjoner og utvise kyndighet i behandling av jordbruksredskaper. Proprietærene på Abildsø fulgte godt med i de seneste oppfinnelser og drev selv eksperimenter for å bedre lønnsomheten. Også driftsbygningene ble modernisert i takt med utviklingen i næringen: ”I fjøset var det både hønse- og grisehus og kokeri. Hønsehuset ble varmet opp av røykgangen fra kokeriet. Dyreføret ble fraktet i vogner på skinner.”⁶

I løpet av noen få år var det blitt orden på det vanstelte gårdsanlegget. Resultatet var synlig for en hver: Abildsø fremsto som et mønsterbruk. I 1847 tilfløt en større bevilgning fra amtet. Skolepengene ble straks halvert fra 4 til 2 spd. pr. måned for kost, losji og undervisning, slik at flere bønder kunne få råd til å sende sine sønner til landbruksutdannelse.

Det ble innført avgifter på brennevinsbrenning og dannet avholdsforeninger. Wetlesens var dypt religiøse og gårdens brennevinsbrenneri ble nedlagt og omgjort til høylade. Alkoholholdige drikker var i det gamle bondesamfunnet ansett som medisin, men allerede Ludvig Holberg hadde mer enn hundre år tidligere berømmet motedrikkene te og kaffe ikke bare for å hjelpe mot sure oppstøt og tannpine, men også for å ha bedret omgangsformene (Epistel 91: Thee, Café og Tobak): ”Hvis ingen anden Nytte var ved Thee og Café, var dog denne, at Drukkenskab, som tilforn gik saa meget i Svang, derved temmelig er kommen af Brug. Nu kand vore Hustruer og Døttre giøre 10 Visiter en Eftermiddag, og komme gandske ædrue tilbage. Dette kunde ikke skee i gamle Dage, da man intet andet havde at byde de Besøgende, uden *Gylden-Vand, Sek, Spanskbitter-Viin, Luttendrank*, og andet, hvoraf et Fruentimmer maatte i det mindste pimpe lidt paa hvert Sted, saa at, naar man lagde alle de smaa Doses sammen, som toges i hver Barsel-Stue, det omsider kunde beløbe sig til noget.”

Brennevinsbygningen viste seg imidlertid lite hensiktsmessig til oppbevaring av høy, og dermed kom bygningen i raskt forfall. Når historikeren Edvard Bull (1881-1932) ved inngangen til mellomkrigstiden beretter om restene etter et brennevinsbrenneri er dette neppe identisk med gårdsbrenneriet som omtales i takstforretningen: ”På begge sidene av vandet har det tidligere været brændevinsbrænderier like ved stranden.

Paa Abildsøsiden staar endnu endel av de massive graastensmure igjen, medens det paa Østensjø, som opførtes av Jørgen Young, forlængst er forsvundet; kun endel teglsten, som av og til graves op av jorden og navnet ”brænderiteigen” minder om stedet.”⁷ Reidar Fønnebo har forklart bygningsrestene ved vannet på Abildsøsiden som et mulig losjihus med stall, men han ser heller ikke bort fra at det i en senere periode også kan ha vært drevet brennerivirksomhet i den 840 kvm store bygningen. Etter en studie av veitraseene



Hestevandringen ble benyttet som drivkraft til treskemaskinen. En slik innretning var nok å finne i bygning nr. 10 i branntakstkommissjonens rapport.

kan det være snakk om en skysstasjon med historie tilbake til middelalderen.

Fra nyttår 1847 trakk Jørgen v. Z. Wetlesen seg helt ut av lærergjerningen og ble erstattet av sønnen Fredrik. Brødrene søkte nå om å få oppført et eget tilbygg til våningshuset. Denne skulle tjene som skolestue. Ellers hadde den toetasjes hovedbygningen bevart samme utseende som da den ble bygget omkring 1755 med sine karakteristiske smårutete vinduer og laftekasser.⁸ Tidlig i 1850-årene ble imidlertid våningshuset endret.

Det ble bygget til en lav mesaninetasje og lagt nytt halvvalmet tak, som skrådde et stykke ned over gavlsiden.

⁹ Gjennom de opp til to meter tykke kjellerveggene skal det i følge muntlig tradisjon føre en hemmelig "underjordisk gang."¹⁰



Grunnmuren øst for stallen skriver seg fra Wetlesen-familiens periode. Den har ingen sammenheng med bygningene som ble branntakstert i 1846.

¹ Lov om den almindelige Brandforsikrings-Indretning af 19de August 1845. (Senere endringer av loven skjedde 23. juni 1854 og 3. mars 1860 med tillegg og forandringer.)

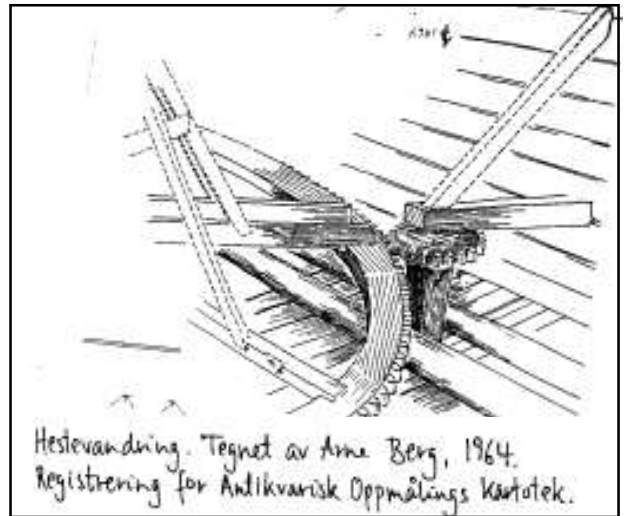
² Nå: gnr. 160, bnr. 1

³ Statsarkivet i Oslo. Magistratsarkivene 4. Norges Brannkasse. Akershus A. Branntakstprotokoll nr. 23. (Aker 20/1 1846 - 14/2 1850), folio 53b, 54a-b og 55a.

⁴ Oslo byarkiv. Branntakstprotokoll. Lensmannen i Østre Aker. Branntakstprotokoll nr. 2. (Aker 1856-1875), folio 23b.

⁵ *Aker 1837-1937*. Bd. II, Oslo 1940, s. 63.

⁶ Edvin Kile og Finn Arnt Gulbrandsen: 150 år siden landets



Detalj fra hestevandring.



Utsnitt av kart fra år 1850 utarbeidet av geolog Theodor Kjerulf. Nøyaktigheten av karttegningen når det gjelder bebyggelsen på Abildsø er nok noe usikker, men bygningene i nordost synes nå å være forbundet med hovedhuset. Brødrene Nils og Fredrik Wetlesen søkte i 1847 om å få oppført et eget tilbygg til våningshuset. Denne skulle tjene som skolestue.

Kartkilde: Historien om Nordre Skøyen Hovedgård gjennom 600 år.

2. landbruksskole startet på Abildsø. *Sothøna* nr. 9 - desember 1994, s. 12, samt Finn Arnt Gulbrandsen og Jørn Areklett Omre: *Østensjøvannet. Naturresevatet i Oslo*. Oslo 2000, s. 122.

⁷ Edvard Bull: *Akers Historie* Kristiania 1918, s. 214.

⁸ Hovedhuset på Abildsø skal altså være 35 år eldre en hva det i blant blir påstått i litteraturen om gårdene i Aker, – eksempelvis i *Sothøna* nr. 3 – september 1991, s. 16.


⁹ *Aarbok for Foreningen til Norske Fortids Mindesmærkers Bevaring* Oslo 1959, s. 165.

¹⁰ «Mathis»: Abildsø -. *Morgenposten* nr. 239. Morgenpostens lørdagstillegg, 2. september 1939, s. 2.

Neste gang:

Dyrskuestevner og landbruksskolens vekst og fall

Østensjøvannets Venner ønsker å rette en stor takk til alle bladets støtteannonsører!



HYDRO TEXACO RYEN
Enebakkveien 135, 0680 Oslo
Tlf. 22 19 17 26 • Fax: 926 70 926
Vaskemaskin - oljeskift - dekkservice
E-mail: hydrotexacoryen@netcom.no



T.M. Bergersen A.S.
Keramiske fliser
Butikk/utstilling
Åpningstider: Man-Fre: 09-17 • Tor: 09 - 19 • Lør: 10-14
Enebakkveien 123, Pb. 218 Manglerud, 0612 Oslo. Tlf: 23 3049 00, Fax: 23 304901

MENY
Champion
Du vinner på det
MANGLERUD SENTER
Åpningstider:
Tlf.: 22 75 77 00 Man. fre. kl. 9-20
Fax.: 22 27 75 31 Lørdag kl. 9-18

De ringe, vi bringer
Brudebuketter,
dekorasjoner,
kranser m.m.
Langerud Blomster
Enebakkvn. 289, 1187 Oslo
22 29 78 29

HENTER OG BRINGER
GLASS EKSPERTEN
30% PÅ
INNRAMMING
BØLER SENTER
Bølerlia 2
Tlf 22 26 52 59

LAMBERTSETER
UR &
OPTIKK
Synsundersøkelse
Briller • Kontaktlinser
Telefon 22 28 02 41

OPPSAL
Blomsterforretning
Svein Christoffersen
Haakon Tveters vei 98, 0686 Oslo
Tlf. 22 26 41 94

NYLAGET FISKEPUDDING og HJEMMELAGDE KOLJEKAKER hver dag
Man.-fre. 10.00-18.00
Lørdag 10.00-16.00
Storm B. Johnsen • Fisk og vilt
Lambertseter Kjøpesentrum - Tlf. 22 28 82 42

Bratlikollen Blomster
ALT av blomster til brylluppet
SANDSTUVEIEN 49 B, 1184 OSLO
TELEFON 22 28 69 58

Værn om Østensjøvannet
den uerstattelige arven

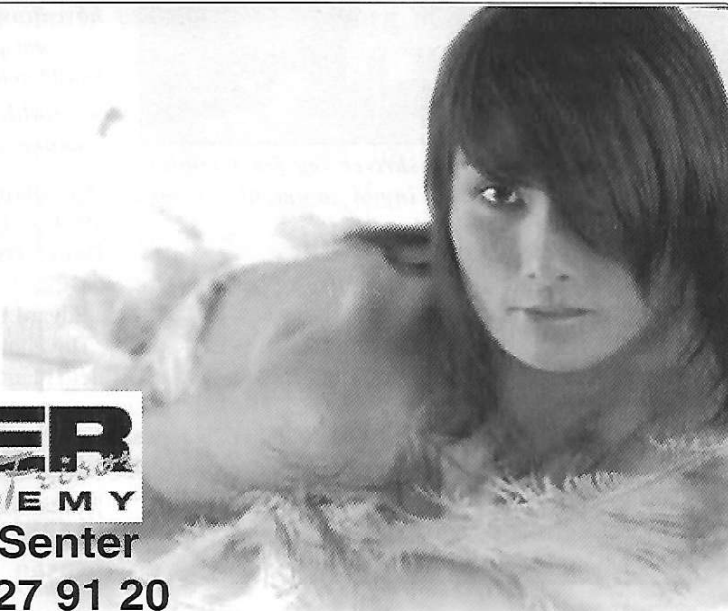
MATHUSET
Jacobs
PÅ HOLTET
Tlf. 22 28 58 58
FAX 22 28 58 68
EKEBERGVN. 145, 1178 OSLO

AUTOTEAM
RAFIKKSKOLE
Manglerud Senter
Tlf.: 22 26 34 07 / 906 87 170

BARRA
Når du skal merkes
Kompetansesenter for industriell produktmerking og profilering
BARRA AS
Christinedal, Harry Fettsv. 10
Pb. 130 Bryn, 0611 OSLO
Tlf. 22 76 02 02, Fax 22 27 12 55
post@barra.no, www.barra.no

For menneskers skyld

AUSTER
SALON & ACADEMY
Oppsal Senter | Bryn Senter
Tlf. 22 26 77 78 | Tlf. 22 27 91 20



Østensjøvannets Venner ønsker å rette en stor takk til alle bladets støtteannonsører!

<p>BERGERSEN VANN og VARME a.s.  Autorisert rørleggermester  Smedbergveien 5, 1187 Oslo, tlf. 22 76 70 20 fax: 22 76 70 01, org. nr: 946106232</p>	<p>DROGSETH Blikkenslageri AS Verkseier Furulundsvei 22 Tlf.: 22 32 32 50 www.drogseth.no</p>	<p> Selskapsmat Tlf. 22 67 64 90</p>
<p> GLASSMESTER® FURULUND A/S Lambertseter kjøpesenter, 1153 Oslo Stort utvalg i glassmestertjenester og innramming Tlf.: 22 28 04 90 E-post: post@furulund.no - www.furulund.no</p>	<p>Ned i vekt  enkelt og effektivt Tlf.: 22 26 05 17 www.bodycarenorway.com</p>	
<p>Alliance apotek Lambertseter Velkommen Vi har åpent alle dager: kl. 09 00-17 00 · Lørdag kl. 09 00-14 00</p> <p>Langbølgen 1 1150 Oslo Tlf. 23 384060</p>	<p>Ingus biloppretting Bilskaidesenteret på Ryen  Ryensvingen 2-4 ing G Tlf 22 67 37 10</p>	<p>0680 Oslo Fax. 22678446</p>

HÅNDVERKSBYGG AS
 Tømrermester og Entreprenørforretning
 Byggemelding/Prosjektering
MESTERHUS
 Ryensvingen 9, 0680 Oslo
 Tlf.: 22 57 84 60
 www.handverksbygg.no

**NYBYGG - TILBYGG
 REHABILITERING**



 **Malermester
 Harald Askautrud A/S**

Tlf. 22 57 84 70 Faks 22 57 84 65

- ★ Inn- og utvendig malerarbeid
- ★ Tapetsering
- ★ Gulvbelegg
- ★ Konsulentbistand

 **Malermester MLF**
 www.askautrud.no
 – fagkunnskap gir trygghet.

Kontoradresse:
 Ryensvingen 9, 0680 OSLO
 E-post: askautrud@askautrud.no

Østensjøvannets Venner ønsker å rette en stor takk til alle bladets støtteannonsører!


BØLER APOTEK

ditt Alliance  apotek

Mandag-Fredag 09.00-18.00
Lørdag 09.00-13.00

Bøler Senter, Bølerlia 2-4, 0691 Oslo - Tlf. 22 75 91 90

OPPSAL APOTEK

ditt Alliance  apotek

Mandag-Fredag 09.00-17.00
Lørdag 09.00-14.00

Haakon Tveters vei 94, 0686 Oslo - Tlf. 23 12 68 80

Motorforum as

Abildsø

Mitsubishi - Chevrolet

Enebakkveien 309 - Tlf. 23 03 20 00 - Fax. 23 03 20 01



JERNA
Oppsal
OPPSAL SENTER
Tlf.: 22 26 04 01



Støtt opp om din nærbutikk

Oppsal Senter
Haakon Tveters vei 96
FaxTlf. 22 27 74 99

Støtt opp om din nærbutikk

H.P. Kjørwik %

Oppsal Senter

Nye Bogerud
Fisk/Vilt AS

Stallerudvn. 111 C
0693 Oslo
Tlf. 22 74 71 10

TETTE AVLØP
DOGNVAKT RING 23 16 50 00



Døgnvakt

- Høytrykktaking
- TV-inspeksjon
- Graving og rehabilitering av vann- og avløpsrør

TET-TEKNIKK A/S
- en miljøbedrift

Ryensvingen 13, Postboks 133 Manglerud, 0612 Oslo

 **OBOS**

Som medlem har du alle fordelene

✕ **OPPSAL STORKIOSK** ✕

TIPPESENTER

Åpent: Ma.- Fre. 08 - 22 • Lø./Sø. 09 - 22

Vi har bankterminal

Tlf.: 22 27 34 82

JØLSTAD
BEGRAVELSESBYRÅ

Odd B. Jølstad as

Abildsø

Enebakkveien 287

Døgnvakt: 22 29 38 00

Fra den helt enkle - til den mer påkostede gravferd

TA EN OPTISK SYNSPRØVE for briller og kontaktlinser

Bøler Brillesenter & Ur A/S

Vi mottar for reparasjon alle typer stueur, veggur og gulvur

BØLER SENTER - Tlf. 22 26 22 68

life

HELSEBODEN

Oppsal Senter,
Tlf. 22 27 87 40
Lambertseter Senter
Tlf. 22 74 77 12



Langtidsvirkende og effektiv
ANTI - PERSPIRANT

STOP 24 virker hemmende på svettekjertlene og reduserer svetteutsondringen

Fås på apotek som roll-on, spray og krem

A/S Den norske Eterfabrikk, Bøler
Tlf.: 22 78 26 00

Gullåren

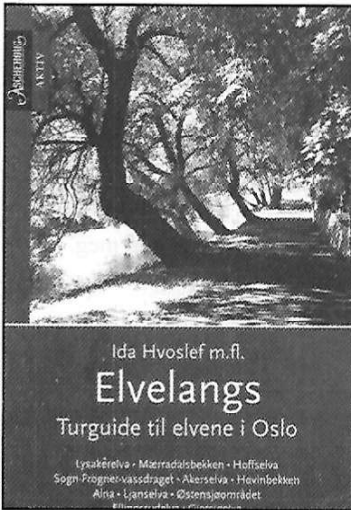
Lambertseter senter Tlf. 22 28 04 74

Manglerud senter Tlf. 22 26 15 46

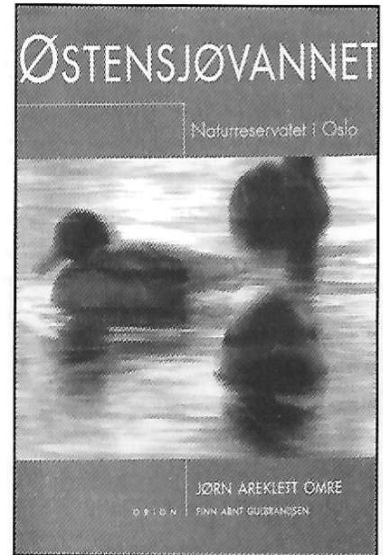
Oppsal senter Tlf. 22 26 42 94

Tilbud fra Østensjøvannets Venner

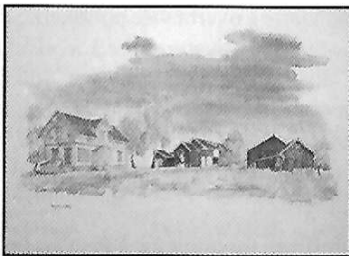
Foreningen kan tilby følgende artikler som også er velegnet som gaver:



Ida Hvoslef m. fl.
"Elvelangs".
Turguide til elvene i Oslo.
Aschehougs forlag, 2004.
Praktisk turbok som går
rett i lomma. Kr. 249.-



Jørn Areklett Omre og
Finn Arnt Gulbrand-
sen:
"Østensjøvannet - Na-
turreservatet i Os-lo".
Orion Forlag, 2000.
Jørn Areklett Omre er
en av landets aller dyk-
tigste naturfotografer.
Tekst av tidligere leder i
Øst-ensjøvannets Ven-
ner, Finn A. Gulbrand-
sen. Kr. 100.-



Akvareller av gårder i Østensjøbyen.
Malt av Ivar Håkenstad. Vi har akvareller av følgende
gårder: Oppsal, Bøler, Bogerud, Ryen, Tveita, og Haugerud
gård. Med ramme kr. 250. Uten ramme: kr. 100.00

Film om Østensjøområdet:

"Østensjøvannet gjennom et år". Video.
Naturfotografen Audun Brekke Skringdo
følger Østensjøområdet gjennom et år. Kr. 125.-

Fotografier:

Erik Damsgaard, Luftfoto av Østensjøvannet.
Vi har fortsatt noen bilder igjen av dette populære motivet:
Kr. 75.-
Jørn Areklett Omre, Høstflukt.
Et praktfoto tatt ved Østensjøvannet. Kr. 50.-



Østensjøvannets Ven-
ners T-trøye med flott
foto av toppdykker med
unger på ryggen trykket
på trøyens forside.
Finnes i flere størrelser.
Kr. 100.-.



IOGT Bryn 90 år
1915 til 2005

Mot rus, vold og rasisme

IOGT Bryn er tilsluttet Østensjøvannets Venner
Andre frivillige lokale foreninger bør følge vårt eksempel

Østensjøvannets Venners medlemsnål

Jon Solbergs sothønedesign er foreningens medlemsnål.
Kr. 25.-.

Klistremerke med foreningens emblem

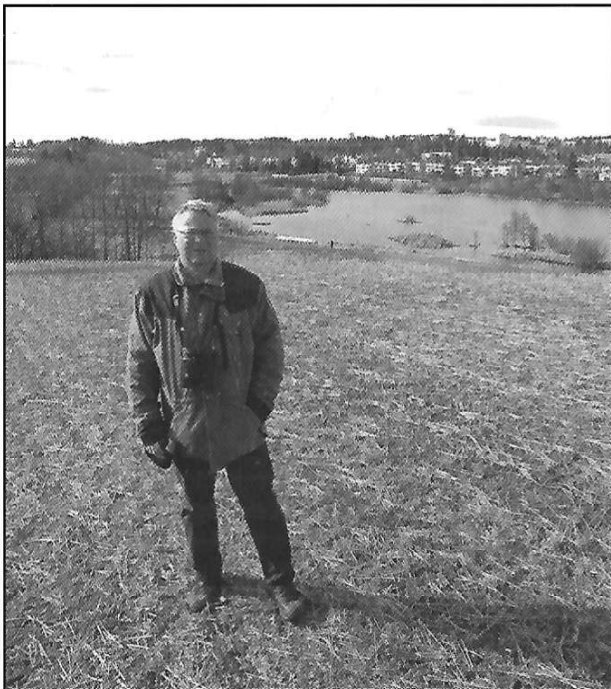
Jon Solbergs sothøne. Kr. 10.-.

Alle enhetene kan du kjøpe
ved henvendelse til foreningen

Mitt Østensjøvann

Tekst og foto: Audun Brekke Skrindo

Finn Arnt Gulbrandsen: "Det jeg håper er at den kommende forvaltnings- og skjøtselsplanen kan gjøre det mulig for de biologiske kvalitetene som har vært i området, å komme tilbake i så stor grad som mulig".



Finn Gulbrandsen bruker Østensjøområdet til jogging, fugleturer, rekreasjons- og funderingsturer.

Vi har avlagt besøk hos en av grunnleggerne av foreningen vår og selveste drivkraften bak oppstarten av bydelens felles innsats for Østensjøområdet - Finn Arnt Gulbrandsen.

Født og oppvokst i Østensjøområdet

Du har jo bodd i området fra du ble født. Fortell litt om oppveksten, Finn.

- Det er riktig at jeg alltid har bodd her i området, ja. Jeg bodde på Abildsø og kan huske at vi spilte fotball og drev andre aktiviteter på Abildsøbanen rett ved vannet. Antar at jeg hadde mine første spennende oppdagelser ved vannet som liten gutt da jeg ble sendt ut i sivet for å hente ballen. Det var jo heller ikke kanaler den gangen, så man kunne gå tørrskodd helt ut til vannkanten.

Vi flyttet til Vetlandsveien i 1956 og det var jo nybygd område den gangen, og et område i vekst. Den tomte jeg bor på nå har vært i familien siden 1903, så det er sterke familiære bånd til området. Bestefar var hobbybirøker som noen ganger hjalp til med bier på Østensjø gård. Stortrives i dag med utsikt direkte til vannet, hvor vi har bodd siden 1977.

Byggeplaner på Abildsø gård

Fortell litt om oppstarten av foreningen Østensjøvannets Venner.

- Som vi var inne på tidligere har det vært kraftig bygging i området i lang tid. Jeg husker at jeg prøvde å holde meg

oppdatert på utbygging og forandring i området. I 1983 var jeg på vei hjem fra sentrum med noen byggeplaner under armen og traff Øyvind Meland. Han sa tilfeldigvis til meg at det var noen store planer han ville diskutere med meg.

De første byggeplanene på over 100 rekkhusleiligheter på området til Abildsø gård burde vi prøve å stoppe. Den kvelden ble det seint, siden vi snakket mye om hva vi kunne gjøre for å stoppe dette.

20 500 underskifter mot bygging

Noen dager seinere møttes vi 7 personer, jeg tror det var hjemme hos Eirik Wærner. Vi klarte å overbevise politikerne slik at det ble en stemmes overvekt i bystyret for å avvise prosjektet. I 1988 dukket ønsket om å bygge over 400 blokkleiligheter på de samme jordene. Denne gang stod en av landets største entreprenører bak, og byrådet hadde bedt ham fremme bebyggelsesplan for de aktuelle jordene.

Da var det på tide å danne en større forening for å få et godt økonomisk fundament i arbeidet for å bevare Østensjøområdet for fremtiden.

Det var på den måten vi klarte å vise styrke bak kravene, men også etablere fundament for videre engasjement. Jeg husker den dag i dag at vi fikk inn 20 500 underskifter etter å ha møtt folk på de forskjellige bydelssentrene. Vi var saklige og konfererte hele tiden med fagfolk slik at ingen skulle ta oss i å komme med feil informasjon.

Del av osloboerens bevissthet

Hva tror du Østensjøvannet betyr for Oslo?

- Det er helt åpenbart at dette området er en del av osloboerens bevissthet. Vi har hele tiden, både hos folk og politikere, møtt en velvilje til å ta vare på området. Dette har hjulpet til når det har stormet som verst.

Ledet foreningen fra 1993 til 2000

Du har jo ledet foreningen fra 1993 til 2000. Hva har vært og er din tilnærming til området?

- For meg startet det hele med en interesse for lokalhistorie og en interesse for å skape oversikt over kulturminnene her.

Det virker som det ikke finnes noen grense for hvor mye nytt man kan finne ut om et område. Når jeg da, i de seinere år, har opplevd å få øynene opp for naturkvalitetene må jeg si at jeg i dag fortsatt ikke er lei av å arbeide for Østensjøvannet.

Det å møte botanikere og zoologer som har åpnet nye «kunnskapsdører» for meg holder jeg for å være noen av mine beste minner fra arbeidet med Østensjøvannets Venner.

Perfekt rekreasjons- og opplevelsesområde

La oss tenke litt på veien videre for vannet. Hva ser du for deg som ønskescenariet?

- Først og fremst vil jeg takke alle de dyktige folkene som jeg har møtt i arbeidet for ØVV. De som har lagt grunnlaget for at vi kan se positivt på fremtiden til Miljøparken fortjener honnør. (Ingen nevnt, ingen glemt). Det jeg håper er at den kommende forvaltnings- og skjøtselsplanen kan gjøre det mulig for de biologiske kvalitetene som har vært i området, kan komme tilbake i så stor grad som mulig.

Dette, sammen med kulturminnene, vil gjøre Østensjøområdet miljøpark til et bortimot perfekt rekreasjons- og opplevelsesområde på historiebevarings og naturens premisser. For å få til dette tror jeg at vi må i retning av å dele inn området i tilgjengelige, og noen ikke fullt så tilgjengelige områder. Det er også viktig at vi på sikt oppnår en vedvarende skjøtsel og pleie som avspeiler Akers gamle jordbruksdrift.

Du har jo nettopp kommet hjem fra en tidlig fugletur. Hvordan bruker du området i dag?

- Til jogging, fugleturer, rekreasjons- og funderingsturer. Og så guider jeg noen turer i ny og ne. Selv om det blir noen færre oppdrag nå enn før.

Vi takker Finn Gulbrandsen for praten og benytter samtidig sjansen til å takke for innsatsen for Østensjøvannet gjennom alle disse årene. Uten hans utrettelige iver og innsats ville området sett annerledes ut i dag.



Østensjøvannet - den uerstattelige arven.

Tegning (utsnitt): Ole A. Krogness.

Kommende foreningsaktiviteter

Søndag 19. juni:

Tallberget rundt kl. 10.00

På denne turen skal vi se nærmere på plante- og insektlivet på Tallberget. Denne kollen med barskog som tidligere hang sammen med Østmarka står igjen etter at områdene rundt er kultivert av mennesker. Vi rusler en tur rundt kollen for å se nærmere på hva som er karakteristisk for denne delen av miljøparken. Fremmøte ved informasjonsplakaten i nordenden av vannet.

Turleder: Audun Brekke Skringdo

Søndag 7. august:

Slåttedag på slåtteeenga, kl. 12.00

Vi samles til en god gammeldags slåttedag på enga

"Sjøli" på vestsiden av vannet, der turveien går opp til Manglerud skole. Ta med ljå, rive, rotsaks, hagesaks og øks og møt opp til en dugnadsdag. Enga skal slås og vi håper å kunne servere enkel slåttemat og drikke til deltagerne. Om

mulig blir det demonstrasjon av slåtteteknikk og hesjing samt noen overraskelser. Arrangementet er åpent for alle, både de som er med og tar i et tak og de som vil oppleve gammeldags slåttestemming. Ta med hele familien og møt opp.

Søndag 28. august:

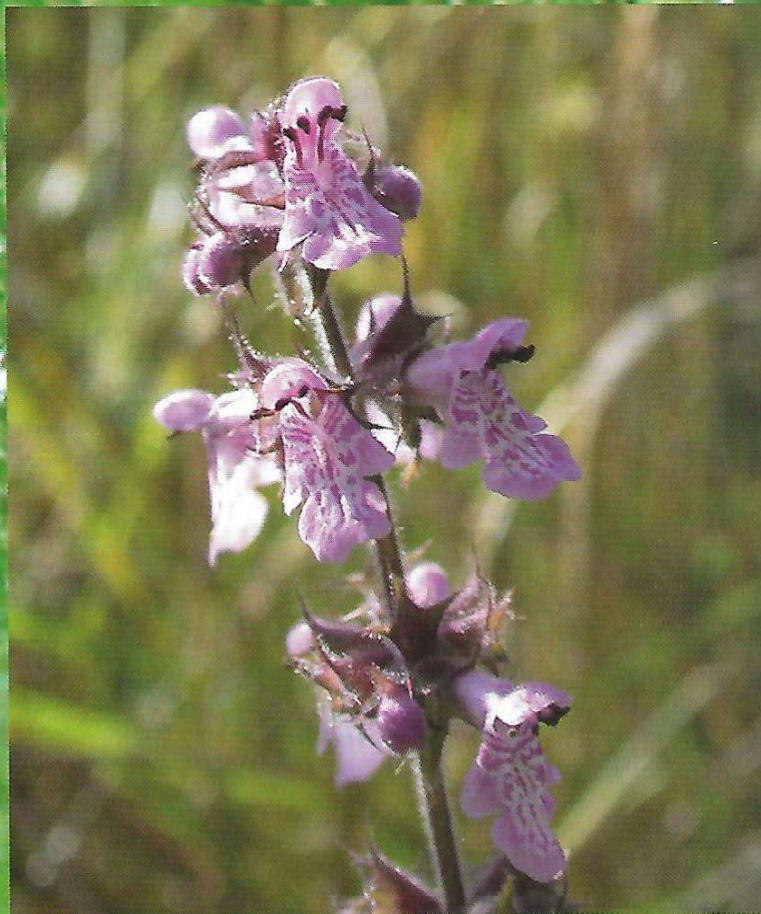
Østensjødagen kl. 13-16

Sett av dagen til vårt årlige tradisjonelle familie-arrangement på Østensjø gård.

Programmet gjennomføres i tiden kl. 13-16. Det blir kafeteriasalg, sang, musikk, spill og leker.

For oppdatert informasjon,

se hjemmesidene: www.ostensjovannet.no



**Miljøparkens
blomsterhave:**

OVER:
Ryllik
(*Achillea millefolium*)

TIL VENSTRE:
Åkersvinerot
(*Stachys palustris*)

MOTSATT SIDE:
Sverdliilje
(*Iris pseudacorus*)

ALLE FOTO:
Audun & Astrid
Brekke Skrindo



Årsrapport for fugl 2004

Audun Brekke Skrindo.

I 2004 ble det observert 124 arter i Østensjøvannet miljøpark. Høydepunktet i 2004 var at vi nok engang fikk en ny art som ikke har vært rapportert inn tidligere; grønlandsmåke. Du kan lese mer om grønlandsmåke i Sothøna nr 27 (s. 6). Det dukket også opp en rekke relativt sjeldne gjester. Blant disse kan vi nevne rosenfink, kornkråke, orrfugl og polarmåke.

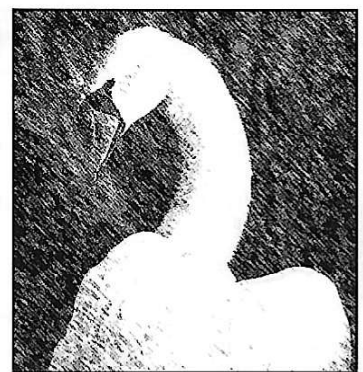
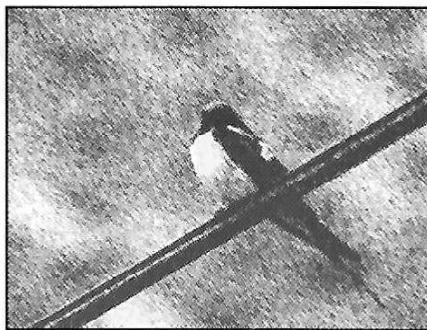
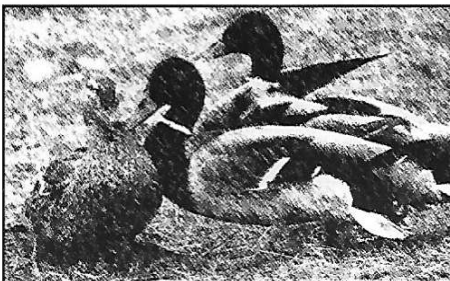
En stor takk til alle som deltok i å rapportere inn artslistene (41 personer totalt). [A=først rapportert, B=sist rapportert]

Art	A	B	Sesongmaksimum	Kommentarer
Toppdykker	05.04	10.10	apr-jun 50, jul-sep 30, okt-des 7	Vanlig sesong med godt over ti par.
Horndykker	28.04	28.04	apr-jun 2	To fugler innom på dagsbesøk på vårtrekket.
Storskarv	05.04	08.11	apr-jun 2, jul-sep 7, okt-des 9	Trenden med at storskarver øker sitt utbredelsesområde på østlandsområdet gjør seg gjeldende også på Østensjøvannet. Fuglene holder seg i lengre perioder ved vannet, og besøker vannet i større deler av året enn bare på høsten.
Gråhegre	22.05	11.09	apr-jun 1, jul-sep 2	Sjelden men fast gjest årlig. En til to individer passerer som regel vannet på vei opp eller ned vassdraget.
Knoppsvane	01.01	24.10	apr-jun 35, jan-mar 6, jul-sep 6, okt-des 6	Hekket ved vannet igjen. Det så lenge ut som at to par skulle prøve å hekke samtidig, men det endte med bare ett par. Høyt maksantall med 35 på trekk på våren.
Sangsvane	26.02	27.03	jan-mar 4	Fast trekkgjest.
Tundragås	23.05	23.05	apr-jun 1	Sjelden gjest.
Grågås	01.01	27.12	apr-jun 319, jan-mar 11, jul-sep 583, okt-des 150	Tilstede hele året, fast hekkefugl. Ca 10 par prøvde å hekke.
Stripegås	16.05	24.07	apr-jun 1, jul-sep 1	Relativt sjelden vår- og sommergjest, aldri i noe stort antall. Var lenge tilstede i år.
Snøgås	16.04	12.12	apr-jun 1, jul-sep 4, okt-des 13	Fast vår- og sommergjest i lite antall. Svært høyt antall med 13 individer på høsten i år.
Kanadagås	01.01	27.12	apr-jun 93, jan-mar 37, jul-sep 100, okt-des 17	Fast hekkefugl, men eggene punkteres. Likevel er det noen par som får frem unger. På en og samme dag ble det talt 13 unger (24. mai)
Hvitkinngås	01.01	27.12	apr-jun 48, jan-mar 3, jul-sep 330, okt-des 900	Nok engang overvintret noen få fugler. Høstgjest i stort antall.
Gravand	03.05	03.05	apr-jun 1	Sjelden vårgjest som sjelden blir lenge i vannet.
Brunnakke	05.04	10.10	apr-jun 7, jul-sep 5, okt-des 1	Sjelden gjest gjennom hele sesongen med åpent vann. Uvanlig at ingen har observert store flokker på høsten.
Snadderand	11.09	22.10	jul-sep 1, okt-des 1	Kun sjelden vårgjest, oftest enkeltindivider.
Krikkand	05.04	09.10	apr-jun 16, jul-sep 6, okt-des 3	Spredte besøk gjennom store deler av sesongen.
Stokkand	01.01	27.12	apr-jun 169, jan-mar 450, jul-sep 158, okt-des 400	Helårsgjest, fast overvintringsbestand på mellom 400 og 500 fugler.
Taffeland	04.10	04.10	okt-des 1	Svært sjelden gjest som kan forekomme vår eller høst. En hann på høsten i år.
Toppand	01.01	19.12	apr-jun 98, jan-mar 6, jul-sep 49, okt-des 5	Fast gjest hele sesongen. Nesten 100 fugler er høyt antall.
Kvinand	11.03	17.10	apr-jun 38, jan-mar 10, jul-sep 20, okt-des 11	Venter fortsatt på første hekking, flere kasser er satt ut for dem. Forekom i år mellom 10 og 40 fugler hele sesongen.
Lappfiskand	10.05	10.05	apr-jun 1	Svært sjelden gjest. En hunn på våren.
Laksand	13.03	19.12	apr-jun 27, jan-mar 2, okt-des 29	Forekommer i lengre perioder både vår og høst. Nesten 30 fugler regnes som høyt ved Østensjøvannet. Jevn fordeling av kjønn.
Sivhauk	05.04	05.04	apr-jun 1	Sjelden vårtrekkgjest.
Hønehauk	25.01	27.12	apr-jun 1, jan-mar 2, okt-des 1	Fast gjest til alle årstider. Hekker ikke, men svinger innom miljøparken for jakt.
Spurvehauk	27.02	13.10	apr-jun 3, jan-mar 1, jul-sep 1, okt-des 1	Helårsgjest som benytter området til jaktområde.
Musvåk	16.04	16.04	apr-jun 1	Vårgjest.
Tårnfalk	16.04	16.04	apr-jun 1	Vårgjest.
Dvergfallk	05.04	28.04	apr-jun 1	Vårgjest.
Jaktfalk	10.04	10.04	apr-jun 1	Svært sjelden gjest.
Vandrefalk	26.06	26.06	apr-jun 1	Kan komme på jaktbesøk hele året, og besøker vannet oftere enn, man klarer å få med seg.
Orrfugl	16.04	16.04	apr-jun 1	Svært sjelden gjest

Sivhøne	28.03	08.11	apr-jun 9, jan-mar 1, jul-sep 16, okt-des 4	Fast hekkefugl. Kan i ekstreme tilfelle overvintre som f.eks. vinteren mellom 2003 og 2004.
Sothøne	01.01	27.12	apr-jun 100, jan-mar 125, jul-sep 69, okt-des 20	Karakterfugl for området og fast hekkefugl. Området er samlingsplass for trekkende sothøner. Overvintrer fast, og som regel 15-20 fugler.
Vipe	18.03	01.05	apr-jun 5, jan-mar 27	Trekkgjest. Nesten tredve på høsten er høyt antall.
Enkeltbekkasin	21.03	09.10	apr-jun 2, jan-mar 1, jul-sep 3, okt-des 2	Fast gjest i et lite antall hele året. Ikke påvist hekkende selv om den er tilstede i hekkesesongen.
Småspove	10.04	12.05	apr-jun 5	Vårgjest i lite antall.
Storspove	23.04	23.04	apr-jun 5	Vårgjest i lite antall.
Gluttsnipe	25.04	08.05	apr-jun 2	Vårgjest i lite antall.
Grønnstilk	11.05	11.05	apr-jun 4	Vårgjest i lite antall.
Skogsnipe	08.08	08.08	jul-sep 1	Færre observasjoner enn vanlig av denne vaderen. Antatt å gjeste området fra opphold i Østmarka.
Strandsnipe	30.04	29.08	apr-jun 5, jul-sep 2	Tilstede hele sesongen, men ikke påvist hekkende.
Dvergmåke	19.05	14.06	apr-jun 1	Sjelden gjest, som regel alene, tidlig i hekkesesongen.
Hettemåke	16.03	09.10	apr-jun 500, jan-mar 189, jul-sep 600, okt-des 6	Fast hekkefugl i stort antall. Hekkebestanden har ligget omkring noen få hundre par de siste årene.
Fiskemåke	15.03	09.10	apr-jun 17, jan-mar 6, jul-sep 12, okt-des 12	Helårgjest som holder sammen med stormåke, ikke påvist hekkende.
Sildemåke	18.03	11.09	apr-jun 50, jan-mar 6, jul-sep 14	Gjester området fra før isen forsvinner til en stund før den legger seg om høsten. Som regel i moderat antall, men kan forekomme i store antall sammen med store måkeflokker. 50 som maksimumsantall regnes som mange.
Gråmåke	01.01	27.12	apr-jun 100, jan-mar 150, jul-sep 48, okt-des 140	Helårgjest som forekommer i tildels store antall. Hekker ikke, men bruker miljøparken som spisested.
Grønlandsmåke	07.01	06.02	jan-mar 1	Svært sjelden gjest, også denne gangen vinterstid, som er vanlig for ungfugl av denne arten.
Polarmåke	04.01	04.01	jan-mar 1	Sjelden gjest vinterstid, som regel 2k fugler vinterstid.
Svartbak	18.03	18.03	jan-mar 1	Faktisk bare et individ gjennom hele året.
Makrellterne	08.05	29.08	apr-jun 20, jul-sep 14	Fast gjest som jakter i større eller mindre antall. 14 og 20 må anses som mange fugler, siden det ofte er godt under 10 fugler.
Bydue	01.01	27.12	apr-jun 80, jan-mar 30, jul-sep 93, okt-des 25	Helårgjest, holder seg som regel i sørenden rundt foringsplassene.
Ringdue	11.03	09.10	apr-jun 150, jan-mar 10, jul-sep 420, okt-des 54	Hekker hvert år i området. 420 individer sommerstid er et høyt antall.
Gjøk	21.05	21.05	apr-jun 1	Sjelden trekkgjest.
Kattugle	13.03	13.03	jan-mar 1	Gjester området antagelig mer enn det som blir oppdaget. Flere kasser er satt opp for å lokke de til å hekke. Kun reirbygging er påvist i kasse.
Tårnseiler	12.05	10.09	apr-jun 200, jul-sep 160	Fast sommergjest, som bruker området som jaktområde i store antall.
Grønnspett	26.03	04.10	jan-mar 1, jul-sep 1, okt-des 1	Fast hekkefugl, som forekommer hele året i lite antall.
Flaggspett	02.01	12.12	apr-jun 3, jan-mar 4, okt-des 1	Fast hekkefugl med stabile bestander i barskogsområdene.
Dvergspett	16.01	16.01	jan-mar 1	Sjelden vintergjest.
Sanglerke	16.03	02.05	apr-jun 3, jan-mar 40	Grupper på hele 17 og 40 ble sett på samme dag. Er ellers en fast men fåtallig vårgjest.
Sandsvale	21.05	21.05	apr-jun 1	Kun ett individ rapportert dette året, forhåpentligvis underrapportert.
Låvesvale	27.04	25.09	apr-jun 40, jul-sep 10	Kan virke som om 2004 hadde lavere dagsforekomster, siden det var bare rapportert tosfifret antall i midten av mai (og 10 i september).
Trepiplerke	11.09	11.09	jul-sep 8	Uvanlig tidspunkt med kun én høstobservasjon.
Heiplierke	21.03	25.09	apr-jun 20, jan-mar 1, jul-sep 26	Relativt tidlig ute i år. Uvanlig med så små grupper.
Gulerle	11.05	29.08	apr-jun 12, jul-sep 11	Relativt store grupper innom vannet.
Vintererle	26.03	11.09	apr-jun 4, jan-mar 1, jul-sep 2	Ikke noe uvanlig i 2004.
Linerle	05.04	11.09	apr-jun 30, jul-sep 30	Ikke noe uvanlig i 2004.
Sidensvans	06.01	22.10	jan-mar 24, okt-des 100	Sørøstnorge erfarte en stor invasjon høsten 2004. Men fuglene kom ikke til miljøparken med det første. Invasjonen hadde et langt etterslep, der mindre grupper ble lengre i området.
Gjerdsmett	04.01	09.10	apr-jun 2, jan-mar 4, jul-sep 3, okt-des 1	Overvintret også i år. Det kan virke som populasjonen har vært noe mindre i år, siden maksantallet er bare 3. Det ble hørt mindre sang enn ellers fra denne arten i 2004.

Jernspurv	05.04	11.09	apr-jun 1, jul-sep 1	Antagelig kun trekkgjest i 2004. I motsetning til 2003 ble det ikke hørt sang over lengre tid i år.
Rødstrupe	06.01	09.10	apr-jun 20, jan-mar 4, jul-sep 2, okt-des 1	Overvintret fra 2003 (én eller noen få individer). Ellers en normal sesong.
Blåstrupe	21.08	29.08	jul-sep 3	Tre individer observert på trekk
Buskskvett	10.05	26.09	apr-jun 4, jul-sep 25	Holdt seg i området lengre en de siste årene. Særlig tilstede seint på sommeren. Litt høyere antall enn foregående år.
Steinskvett	10.05	18.05	apr-jun 20	Kun tilstede i midten av mai. Litt færre registreringer enn de siste årene.
Ringtrost	25.04	25.04	apr-jun 1	Sjelden trekkgjest, med bare ett individ denne våren.
Svartrost	01.01	27.12	apr-jun 10, jan-mar 3, jul-sep 2, okt-des 1	Tilstede hele året. Ikke noe uvanlig populasjon i 2004.
Gråtrost	02.01	27.12	apr-jun 350, jan-mar 6, jul-sep 310, okt-des 150	Tilstede hele året.
Måltrost	16.04	02.05	apr-jun 3	Trekkgjest siste halvdel av mai. Kun slengere sammen med andre troster.
Rødvingetrost	27.03	13.10	apr-jun 75, jan-mar 2, jul-sep 1, okt-des 50	Tilstede store deler av året. Holder seg sammen med andre troster i trekkperioden, men spres jevnt ut i terrenget ellers i året.
Sivsanger	14.06	14.06	apr-jun 1	Har forekommet tidligere i lengre perioder, men i år kun observert én dag.
Myrsanger	25.05	29.06	apr-jun 2	Sang ved vannet en måneds tid, men ingen har observert noe hekkevirksomhet.
Rørsanger	08.05	29.08	apr-jun 6, jul-sep 2	Fast hekkefugl, og populasjonen virker uforandret i 2004.
Gulsanger	20.05	04.07	apr-jun 1, jul-sep 1	Miljøparken har hatt sin faste hann som har sunget i nordenden. Så også i år.
Møller	22.05	04.07	apr-jun 2, jul-sep 1	Fast hekkefugl, men kun to hanner hørt samtidig.
Tornsanger	10.05	21.08	apr-jun 5, jul-sep 1	5 hanner hørt syngende på det meste, men hekkebestanden antas å være ca 2-4 par.
Hagesanger	20.05	24.07	apr-jun 4, jul-sep 1	Antatt å hekke i miljøparken, men bare én hann hørt utover i sesongen.
Munk	01.05	04.07	apr-jun 11, jul-sep 5	Fast hekkefugl. Ikke noe uvanlig sesong i 2004
Gransanger	16.04	26.09	apr-jun 3, jul-sep 3	Hekker i området, ikke noe uvanlig i 2004
Løvsanger	18.04	25.09	apr-jun 20, jul-sep 9	Vanlig sesong, stabil hekkefugl
Fuglekonge	04.01	27.12	apr-jun 3, jan-mar 5, okt-des 5	Tilstede hele 2004, hekkestatus ikke sikkert, men antas å kunne hekke.
Gråfluesnapper	22.05	29.08	apr-jun 2, jul-sep 1	Usikker hekkestatus, men uansett kun ett eller to par. Rapporteres sjelden, men det er grunn til å tro at den oversees en del.
Svarthvitfluesnapper	02.05	24.05	apr-jun 3	Kun sett i mai, og antas ikke å ha hekket i miljøparken i 2004.
Løvmeis	03.01	03.01	jan-mar 1	Sjelden gjest, kun sett i januar.
Granmeis	03.01	26.03	jan-mar 6	Gjester fra Østmarka som besøker vannet.
Svartmeis	06.02	20.04	apr-jun 1, jan-mar 2	Svært fåtallig gjest, som regel på våren, men i 2004 også vinterstid.
Blåmeis	01.01	27.12	apr-jun 10, jan-mar 10, jul-sep 8, okt-des 12	Vanlig hekkesesong.
Kjøttmeis	01.01	27.12	apr-jun 20, jan-mar 10, jul-sep 6, okt-des 8	Vanlig hekkesesong.
Spettmeis	06.01	27.12	apr-jun 2, jan-mar 5, jul-sep 3, okt-des 3	Fast liten hekkebestand. Ikke noe uvanlig i 2004.
Trekryper	06.02	25.09	apr-jun 1, jan-mar 1, jul-sep 1	Holder stand i barskogdelene av miljøparken, men bare ett individ på en og samme dagtur er lite.
Tornskate	21.08	11.09	jul-sep 1	Sjelden høstgjest også i år.
Notteskrike	11.09	10.10	jul-sep 4, okt-des 4	Bruker miljøparken til å samling av nøtter på høsten.
Skjære	01.01	27.12	apr-jun 50, jan-mar 150, jul-sep 25, okt-des 18	Fast hekke fugl uten noe uvanlig i 2004
Nottekråke	09.01	10.10	apr-jun 1, jan-mar 2, jul-sep 4, okt-des 2	Observert over en uvanlig lang periode dette året.
Kaie	04.01	12.12	apr-jun 3, jan-mar 10, okt-des 9	Etter noen sesonger med litt færre observasjoner var den tilstede hele 2004.
Kornkråke	30.04	30.04	apr-jun 1	Sjeldent enkeltbesøk.
Kråke	01.01	27.12	apr-jun 15, jan-mar 120, jul-sep 37, okt-des 61	Vanlig hekkesesong, men 120 individer på én dag er mye.
Ravn	03.03	03.03	jan-mar 2	Noen ganger kommer en eller et par på korte besøk fra Østmarka.
Stær	16.03	10.10	apr-jun 20, jan-mar 16, jul-sep 65, okt-des 40	Fast hekkefugl, ikke noe uvanlig i 2004
Gråspurv	07.01	06.06	apr-jun 9, jan-mar 10	Pleier ikke besøke vannet før hekkesesongen er igang, så observasjon i januar er tidlig. Hekkestatus er usikker, da det virker som om arten bare er innom for å spise.
Pilfink	01.01	10.10	apr-jun 30, jan-mar 25, jul-sep 150, okt-des 50	Tilstede mesteparten av året. Ikke noe uvanlig i 2004. Store flokker samler seg rett etter at ungene er flyvedyktige. 150 i området samtidig er mye.

Bokfink	21.03	09.10	apr-jun 1000, jan-mar 40, jul-sep 20, okt-des 3	Vanlig hekkefugl, som invaderer området om våren. Inngår i vårflokker sammen med bjørkefink.
Bjørkefink	04.01	09.10	apr-jun 10000, jan-mar 20, okt-des 14	Dette året la de store bjørkefinkflokkene på turen nordover gjennom miljøparken. Det var derfor anslått flokker på oppmot 10 000 fugler. Dette varte i flere dager med flokker på flere tusen fugler, så totalantallet som har passert i 2004 må være smart.
Grønnfink	01.01	27.12	apr-jun 45, jan-mar 100, jul-sep 74, okt-des 22	Fast hekkefugl. Ikke noe uvanlig i 2004.
Stillits	01.01	12.12	apr-jun 10, jan-mar 17, jul-sep 30, okt-des 30	Tilstede hele året. Ikke noe uvanlig i 2004.
Grønnsisik	04.01	24.10	apr-jun 43, jan-mar 5, jul-sep 13, okt-des 15	Tilstede hele året. Ikke noe uvanlig i 2004.
Tornirisk	31.03	03.10	apr-jun 4, jan-mar 1, okt-des 3	Fåtallig trekkgjest. Ikke noe uvanlig i 2004.
Bergirisk	18.03	18.04	apr-jun 200, jan-mar 12	Sjelden vårgjest hvor 2004 skiller seg ut som et godt år. Særlig 200 på ett dagsbesøk er mye.
Gråsisik	01.01	27.12	apr-jun 1, jan-mar 1, okt-des 3	Selv om populasjonen av gråsisik varierer mye kan det virke som denne arten har gått noe tilbake de siste årene. Brunsisik (en rase av gråsisik) ble rapportert flere ganger.
Rosenfink	12.05	12.05	apr-jun 1	Sjelden gjest, som ikke er sett siden 1998. En hann ble hørt syngende i nordenden av vannet.
Dompap	01.01	27.12	jan-mar 6, okt-des 8	Vanlig i hele året også i 2004.
Kjernebiter	04.01	10.04	apr-jun 1, jan-mar 12	Også relativt sjelden art, som holdt til mye omkring tuntrærne på Østensjø gård.
Snøpurv	16.03	17.03	jan-mar 4	Trekkgjest som sjelden stopper lenge og derfor bare ble sett et par ganger dette året.
Gulspurv	01.01	10.04	apr-jun 10, jan-mar 5	Partiell trekkfugl som i miljøparken sees mest på seinvinteren og våren. Hekking ikke rapportert selv om den er sett hvert eneste år på 90-tallet.
Slvspurv	21.03	25.09	apr-jun 14, jan-mar 2, jul-sep 40	Fast hekkefugl i området. 2004 et helt vanlig år, men 40 individer som samlet seg for høsttrekkt er mye.
Taksvale	27.04	29.08	apr-jun 100, jul-sep 21	Fast sommergjest, i 2004 ikke rapportert over 10 individer, som kanskje er noe lavt.



Tegninger og foto: Audun Brekke Skrindo



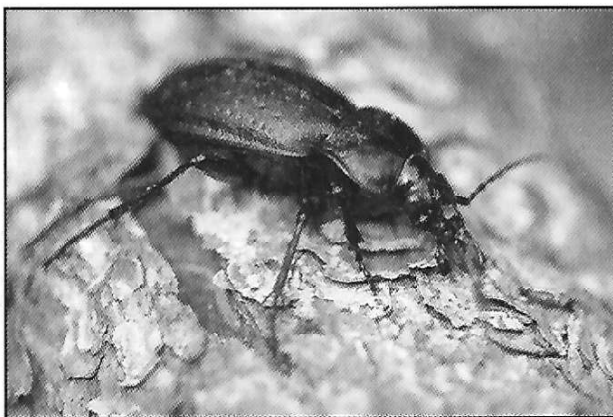
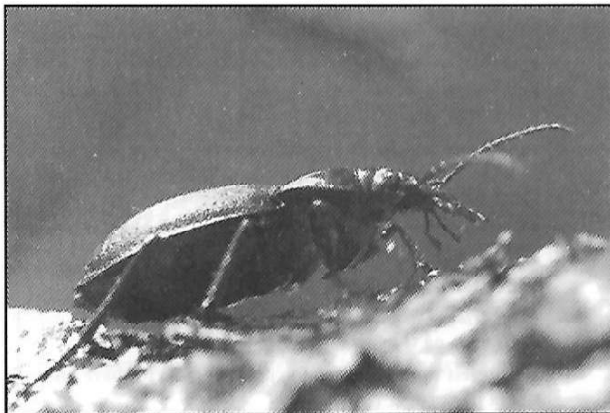
Sivhoneunge.



Knoppsvanepar som hekket i 2004.

Artspresentasjon - Jordløper

Av: Tone Birkemo



Vanlig jordløper (*Carabus nemoralis*).

Har du noen gang sett svarte biller på godt over to cm i lengde komme gående bortover bakken? I tilfelle har du sannsynligvis sett en jordløper som er ute på tur. Jordløperne, eller slekten *Carabus* som den heter på latin, hører med til familien løpebiller. De er rovdyr og lever av insekter, meitemark, snegl og andre smådyr som oppholder seg på bakken. De kan også forsyne seg av åtsler om det byr seg en mulighet. I motsetning til de fleste andre biller kan de ikke fly og beveger seg alltid til fots.

Når jordløperne blir redde skiller de ut en vondtluktende væske fra bakkroppen. Tar du opp en bille og holder litt på den kan du kanskje kjenne at det lukter av hånden din etterpå. Væsken er ikke farlig for oss, men kan bidra til å skremme unna fugler eller andre som har lyst på en jordløper til middagsmat. Som barn ser alle biller annerledes ut enn som voksne. Sånn er det også med jordløperne. Larvene deres er lange, tynne og svarte.

Det er 14 arter av jordløpere i Norge og ved Østensjøvannet er det funnet 3 arter: hagejordløper, vanlig jordløper og fiolett jordløper. Vanlig jordløper (se bildet) er som navnet sier, meget vanlig i sørlige deler av Norge. Den trives nesten over alt, i parker og hager, skog, enger og åkrer. Den er i hovedsak nattaktiv og snur en på steiner, røtter eller lignende kan en ofte komme over denne bille der den "overdager". Vanlig jordløper legger egg på vårrparten og det tar omkring to år før den nye generasjonen har blitt voksen.

Oppsal Vel 100 år

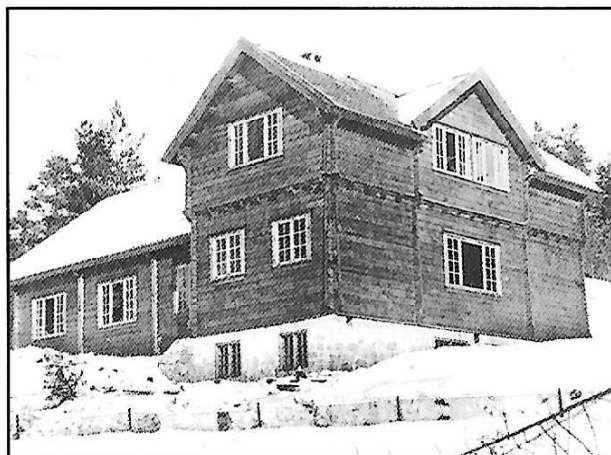
Av Finn Gulbrandsen

I forrige nummer av Sothøna (nr. 28) ble den historiske utviklingen på Oppsal beskrevet i anledning av Oppsal Vels 100 års jubileum.

I denne sammenheng ble det dessverre ikke nevnt at Karin Jacobsen ble æresmedlem i Oppsal Vel i 2002.

Karin har nedlagt et stort arbeid i distriktet, og hun var Willy Vraalsens høyre hånd i mange år, mens han var formann i Oppsal Samfunnshus styre.

Nevnes bør også at Bjørn Hjort Johannesen ble utnevnt til «Oppsalgutt» ved Oppsal Vels 100 års markering på Østmarksetra høsten 2004.



Oppsal Velhus ble innviet i 1931, men brant ned i 1972.

Kilde: Østensjø lokalhistoriske bilder.

Artspresentasjon - Bokfink

Tekst og foto: Audun Brekke Skrindo

På verdensbasis er det ca 33 finkeslekter med ca 150 arter. Finkfugler generelt ble udødeliggjort da selveste Darwin benyttet noen av dem som eksempel på hvordan mange arter kan leve sammen bare de finjusterer sine preferanser på næringsressursene. Finker hekker overalt hvor vi finnes nettopp fordi de er flinke til å utnytte mye forskjellig mat. De besøker hyppig fugebrettet og er derfor kjent hos folk.

Bokfinkfamilien har 3 arter, bok-, blå- og bjørkefink.

Bokfinken hekker i hele Europa og store deler av Asia. Vinterstid trekker bokfinken til Sør- og Mellom-Europa til et bredt område mellom Danmark og Frankrike. Bokfinkens vitenskapelige navn er *Fringilla coelebs*. Fringilla betyr liten fugl og coelebs er en avledning av caelebs som betyr single eller enke (-mann). Siden det noen ganger dannes store flokker bare bestående av ett kjønn, trodde man lenge at bare hunnene trakk sørover.

Finkene er frøspesialister med kraftig nebb, men Fringilla-artene fører ungene med insekter, slik andre fugler gjør. Fysiske kjennetegn: Hvite vingeknoker og gulhvite vingebånd hos både hanner og hunner. I tillegg er det hvite fjær ytterst på hver side av stjerten. Hodetegningene i grått og rustbrunt hos hannen er lett gjenkjennelige, mens hunnen blir



Bokfink.

nok oftere oversett i sin dusfargete drakt. Hannens sang er et høyrestet dalende «fru, fru, fru, fru, fruborchrevink».

Kilder:

Latin names explained, Gotch, Blandford, 1995.

Gyldendals store fugleguide, Svensson m.fl. 2004

Verdens dyr, bind 9, Cappelen.

1987 Fugler, Jonsson.

Cappelens felthåndbøker, 1994.

Vandrepris for Miljøarbeid 2004 tildelt Oppsal skole



Her ser vi Kaja Malene fra 5A med vandreprisens stokkandbilde og Lovise fra 5B med diplom. I midten Amund Kveim, leder i Østensjøvannets Venner.

Ved en tilstelning på Oppsal skole 8. april ble Vandreprisen for miljøarbeid tildelt Oppsal skole for flott innsats ved foreningens ryddeaksjon ved Østensjøvannet 2004, som del av kommunens Ruskenaksjon i Oslo.

Vandreprisen gikk dermed videre fra fjorårets vinner, Høyenhall skole, som var representert ved arrangementet.

Amund Kveim, leder i Østensjøvannets Venner, overrakte prisen og ga uttrykk for den spesielt flotte jobben som var utført av skolens lærere og elever. Til sammen var over 400 elever fra 8 skoler med i ryddeaksjonen og de samlet inn 100 store plastsekker med søppel.

Selv om dette var flott, er det ikke flott at så mye søppel blir kastet i naturen, sa Amund.

Dere har gjort et solid stykke arbeid for miljøet, sa Amund videre, og trakk frem likhetstrekk med Nobels fredspris som i 2004 for første gang ble utdelt for bevaring av miljøet.

Minna Wetlesen:

"Husholdningsbog for unge husmødre i By og Bygd"



Fra Minna Wetlesens "Husholdningsbog for unge husmødre i By og Bygd", som første gang kom ut i 1890, har Hanne Blesvik denne gangen sakset litt om hvordan man går frem for å lage iskrem.

Minna Wetlesen

Is.

For at lave Is maa man have en Frysebøtte eller et høit, smalt Blikkspand med tæt Laag, en Balje med Taphul, hvorigjennem det tinede Vand kan rinde, samt en lang, smal Træspade eller Slev til at røre omkring i Køren med. Spandet sættes midt i Baljen paa et fladt Stykke Is, og smaa ophugget Is, blandet med Salt fylbes rundt omkring, til Baljen er fuld. Det er bedst at staa i Kjælderens som det kjøligste Sted. Naar nu Spandet er blevet iskoldt, tages Laaget af, og Køren, der maa være kold, heldes i; man rører da 5 Minuter og sætter saa Laaget paa, forat intet Salt eller Is skal komme ned. Man rider og dreier Spandet omtrent 1 Kvarters Tid. Naar Køren begynder at krave sig efter omtrent 1 Times Forløb, røres vel omkring med Sleven saavel i Bunden som rundt Kanterne, vedholdende og sterkt, til det er jævnt og tykt som en Grød; da heldes det over den rette Form, helst en smuk, riflet Blikform uden Kør. Laaget ægges fast paa, og er det ikke aldeles tæt, maa et Papir lægges mellem. Formen sættes derpaa hurtig paa Is igjen; der fyldes godt omkring ligesom første Gang, ogsaa ovenpaa lægges tykt med Is og Salt. Staar saaledes 3 Timer. Naar Isen skal ferveres, rippes Formen meget hurtigt i varmt, ikke kogt Vand, eller et kogt, vaadt Haandklæde slaes omkring hele Formen, der hvælves over et noget dybt Fad eller Kompotier, hvorpaa Isen ferveres trakt. Marins eller andre fine Rager ferveres hertil.

Vanille-Is

Illaves paa samme Maade som Vanille-Krem. Samme Fremgangsmaade benyttes hertil som ovenfor beskrevet om Is.

Sporingstur nesten uten snø

Tekst og foto: Audun Brekke Skrindo

Det var med nød og neppe vi fikk muligheten til å spore noe som helst denne søndagen, 23. januar. Oslo opplever en av sine varmeste og mest nedbørfattige vintermåneder siden man begynte å måle slikt i Norge. Mirakuløst nok kom det litt snø bare noen få dager før turen, og heldigvis lå det såpass igjen da vi satte av gårde klokka 11.00. Faktisk var det sol og fint vær da vi startet, og snøen smeltet raskt mens vi var underveis.

Kalkunmiddag som lokkemiddel

Vi startet i nordenden, 14 deltakere, og gikk først til Rognerudskogen. Der hadde undertegnede lagt ut en nedfrosset rest fra kalkunmiddagen rundt nyttår. Den var som sunket i jorden, og de potene som eventuelt hadde vært i nærheten hadde nok ikke tråkket på snø mens kalkunrestene var der. Så vi trakk inn under skyggen av trærne hvor snøen ikke hadde smeltet vekk og fant spor av rådyr, ekorn, hunder som ble diskutert opp mot revespor og flere smågnagere. Vi så på spor i videste forstand, som da kalles sportegn. Rett i nærheten fant vi kongler som var behandlet av både fugl, ekorn og mus. Disse skilles fra hverandre på hvor mye som er igjen av konglen. Her gjennomgikk vi også navningen av spor etter dyr (steglengde, tråputer, tær osv).

”Brøytet gate” etter spissmus

Vi trakk opp mot toppen av Tallberget og fikk med oss en del spor av ruslende fugler (kråker, meiser og finkefugler) og flere pattedyr, før vi satte kursen mot sør. Ute på jordene sør for Tallberget var det bart så vi svingte ned på enga Sjøli og tok heller vannkanten (dvs.iskanten) nærmere i øyesyn. Her fant vi de karakteristiske gangene til spissmus. De har så små bein at det i løs snø ikke blir noe fotavtrykk, men bare en «brøytet gate» i det øverste snølaget.



Sportegn: Ekornspor.

Smågnagere

Vi svingte nå nordover igjen og fulgte stien i Tallbergets østside. Langs stien fant vi flere tegn på aktivitet fra smågnagere. I tillegg så vi på spettesmier og eksempler på reirplasseringer. Vi fikk oss en overraskelse da vi så et tre som i høstens stormer hadde falt over stien og tatt med seg strømledningen i fallet. Det så dramatisk ut og vi håpet at det ikke tok for lang tid å restaurere stien igjen. Etter en liten bomtur bortom de åpne leiraktige flatene på hver side av bekken som renner ut i sør for å se etter fotspor, var alle enige om at vi hadde sett og lært mye på turen.

Artsliste for sportegn vi fant; ekorn, rådyr, spissmus sp., klatremus, stor skogmus, kråke, gråtrost, flaggspett, gråspurv, skjære, hund og bare en «mulig» rev.

Kulturlandskapet truet

Av Eirik Wærner

- Alt for mange opplever at når de kommer tilbake til barndommens blomstereng, så kan de ikke vise det samme til sine barn som de selv opplevde, sier Wenche Dramstad i Norsk institutt for jord- og skogkartlegging (NIJOS). Blåklukke og prestekrage trives best på beiter, viser undersøkelser NIJOS har foretatt. Men dagens driftsformer i landbruket tilsier at det blir lite beiter. Det blir enten høyproduktive jorder hvor alle former for «gress» blir bekjempet, eller så ligger jorden brakk - ingen av delene er bra for markblomstene.

-God, gammeldags slått hadde nok gjort underverker mange steder. En slåtteng gjør at markblomstene trives, sier Dramstad til VG. Av i alt 2200 steder som NIJOS undersøkte, fantes markblomstene bare på en håndfull steder.

Derfor er det arbeidet som Østensjøvannets Venner gjør med slåttenger rundt vannet svært viktig, også i et perspektiv langt utenfor Østensjøvannet.

DDV på Deichmanske bibliotek, Oppsal

Tekst og foto: Leif-Dan Birkemoe



DDV på Deichman, filial Oppsal, er godt synlig i lokalet.

DDV - Deichmans Digitale Verksted – gjorde i vinter sin inntreden på Oppsal filial. Verkstedet har en velutstyrt maskinpark der det er lagt til rette for produksjon av bilde, musikk/lyd, og video på profesjonelt nivå. Alle former for

medieorientert gruppearbeid eller presentasjoner er velkommen. De som ønsker å benytte verkstedet til produksjon, kurs, eller konsert/utstilling/seminar anmodes om å ta kontakt.

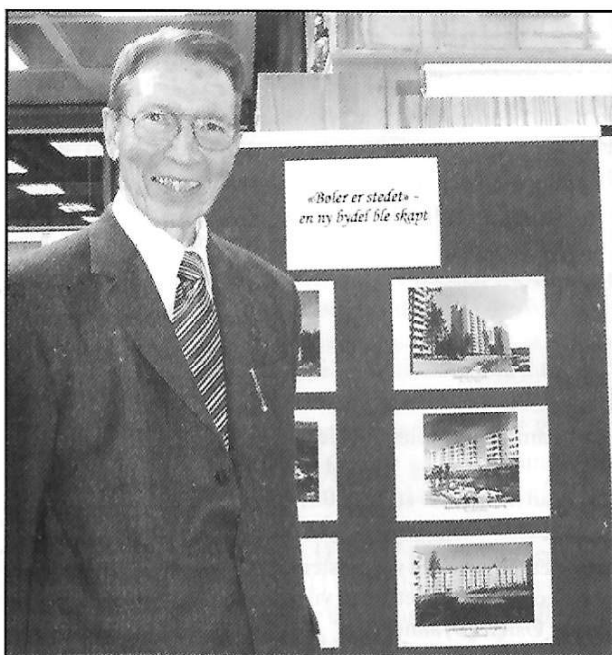
All bruk er gratis. De Digitale Verkstedene ligger på Grünerløkka, Hovedbiblioteket, og Oppsal. DDV er et Høykom-prosjekt - Høykom er Norsk Forskningsråds program for tilskudd til høyhastighetskommunikasjon.

I januar startet kunstneren Shashi Tandberg opp arbeidet med "Maria", en videoinstallasjon for "Kaleidoskop 2005" – som vises i domkirken i august. Senere er det startet et høyopløslig skanneprojekt fra gamle bildebaserte glassplater.

Alt dette kommer i tillegg til Østensjø lokalhistoriske bilder som har vært på lufta siden mars 2004. Miljøet rundt bilde-skanning på biblioteket har med andre ord fått følge av flere nye prosjekter.

Historiske bilder på Bøler

Tekst og foto: Leif-Dan Birkemoe



Kai Ekanger kommenterte gjerne utstillingsbildene fra nybyggertiden på Bøler.

Fra januar og frem til påske ble det på Deichmanske bibliotek, Bøler filial, vist et utvalg bilder fra samlingen *Østensjø lokalhistoriske bilder* som ellers er å finne som billedbase på internett.

Utstillingen var et samarbeid med Deichmanske bibliotek, Østensjø historielag og Østensjøvannets Venner. Smakebiter fra bildebasen omfattet bl.a. hjulbåten "Sara" på Nøklevann, høyblokkene på Bøler under oppbyggingen i 1955/56, trikkesletta på Bøler, Bøler gård fra ca. 1880, Bogerud gård med driftsbygninger fra 1962 for å nevne noe.

Ellers minner vi om bildebasen som er tilgjengelig på ØVVs hjemmesider.

Historielagets januarmøte ble lagt til biblioteket på Bøler. Kai Ekanger viste stor fortellerkunst og delte sine minner

Elektroniske kart

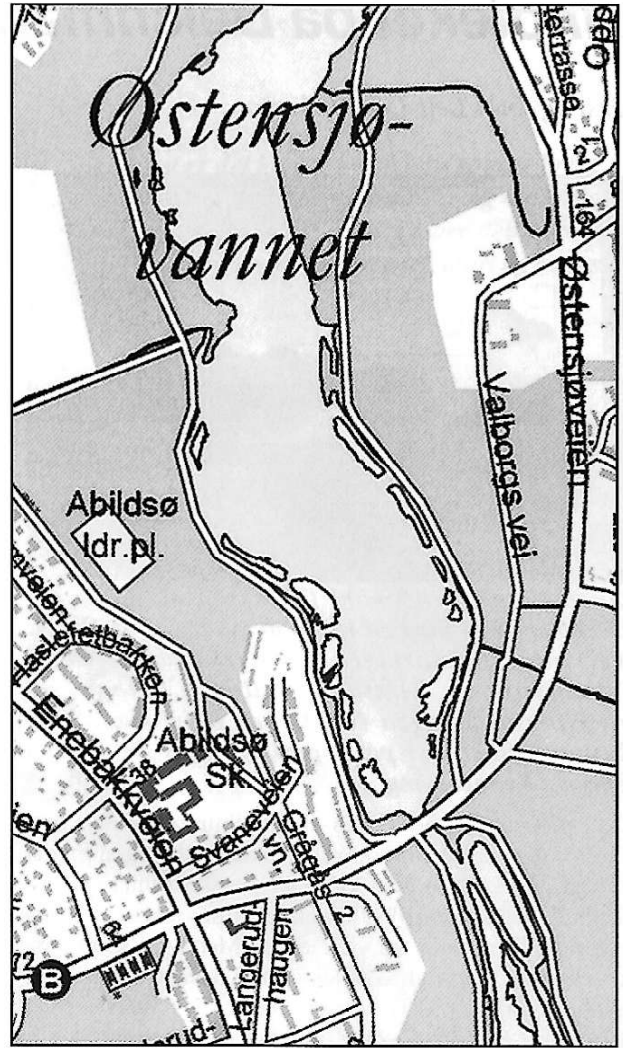
Av Audun Brekke Skrindo

Med dagens krav til elektronisk publisering og grafisk fremstilling dukker det stadig opp krav til geografisk fremstilling av informasjon. I 2003 gikk foreningen til innkjøp av et elektronisk kart. Dette skulle kunne bistå nettsidene, tidsskriftet «Sothøna» og andre trykksaker.

Overraskelsen var derfor stor når vi skulle ta kartet i bruk og det ikke svarte til den kvaliteten som man kan forvente som standard. Det viste seg imidlertid at det var kartfilen det var noe feil med og vi fikk vite at det skulle utbedres. I vinter fikk vi et nytt og oppdatert kart (uten å betale på nytt, selvfølgelig).

Kartet er både lagdelt og vektorisert. Men hva betyr egentlig det? a) Lagdelingen gjør at én og samme informasjonstype er lagret på forskjellige lag. Hvert lag inneholder f.eks. kun gatenavn, vannspeil osv. Disse lagene kan slås av og på (gjøres synlig og usynlige). Dette øker kartets bruksområde, siden man kan fjerne unødig informasjon avhengig av hvilken sammenheng kartet benyttes i. b) Vektorisert informasjon betyr at alle streker og arealer på kartet er fremstilt av matematiske formler i motsetning til vanlige bilder som er punktbaserte skjermbilder.

Et vektorisert kart blir like skarpt og fint gjengitt uansett hvor mye du forstørrer opp. Matematiske formler tegner opp strekene uten at pikslene kommer til syne. Vi ser frem til å benytte det nye kartet i våre informasjonskanaler. Vi viser et lite utsnitt her.



Boligene på Smiejordet

Tekst og foto: Leif-Dan Birkemoe

Arbeidet med boligene på Smiejordet har pågått i hele vinter. Ferdigstillelse påregnes for overlevering i juli/august i år. Innkjøring til blokkene blir fra Ulsrudveien.

I alt er det 30 selveierleiligheter i størrelser varierende fra ca 65 - 102 m², fordelt på 2, 3 og 4-roms leiligheter. Bygningene er lavblokker i 2 etasjer med underetasje og parkering i kjeller. Prisen ligger på rundt 30.000 kr. pr. kvm. De fleste leilighetene er nå solgt (ved utgangen av mars). Det totale tomteareal er ca. 5 mål.

I prosjektbeskrivelsen sies det at utearealene på vestsiden skal skjermes mot Østensjøveien med en kombinasjon av støyskjerm og vegetasjon/jordvoll. Jordmasser som i dag er lagret på motsatt side av veien ligger til rette for det selv om et betydelig massevolum fortsatt vil gjenstå for flytting.



Byggeaktiviteten i vinter satte tydelig preg på området ved Østensjøveien.

Kinoteket på Deichmanske bibliotek, Oppsal

Tekst og foto: Leif-Dan Birkemoe



Kinoteket på Deichman, filial Oppsal, åpnet 10. desember 2004 med en rekke aktører. Fra v. Ole A. Werring, Filmarkivet, prosjektleder Norsk Filminstitutt, Grethe Vallum, Plan og utviklingsavdelingen (PUA) hos Deichman, Kari Ravnaas, filialleder på Oppsal, Arnfinn Aabø, BU-leder og Kennet Langås.

Kinoteket er en tjeneste som tilbyr filmfremvisning i små digitale kinoer på biblioteket. I barneavdelingen er det innredet en kinosal som kan vise norske filmer. Særlig kortfilm, dokumentarfilm, animasjonsfilm, reklamefilm og historiske filmopptak vil være egnet. Men også spillefilm, for eksempel Reisen til Julestjernen, som ble vist etter åpningen for SFO på Trasop. Oversikt over filmene som er tilgjengelig finnes på www.filmarkivet.no. Kinoteket er utviklet i samarbeid med Norsk filminstitutt og Norgesfilm AS. Filmarkivet.no har som formål å distribuere Norsk filminstitutts filmsamlinger. Kinoteket er støttet av Høykom, Forskningsrådets program for tilskudd til høyhastighetskommunikasjon. Målet er å kunne tilby tjenesten ved alle fylkes- og folkebibliotek i Norge.

Kinoteket er nå åpnet på hovedbiblioteket til Deichman og filialene Oppsal og Majorstuen. Kristiansand folkebibliotek fikk tilknytning i januar 2005. Åpningen ble foretatt ved en tilstelning på Oppsal. Kari Ravnaas, filialleder, ønsket

velkommen, Grethe Vallum fra Plan og utviklingsavdelingen (PUA) hos Deichman fortalte om bakgrunnen for tiltaket på biblioteket, prosjektleder Kennet Langås om prosjektet og Werring fra Filmarkivet (Norgesfilm AS /Norsk Filminstitutt) fortalte om utvalget av film. Selve den formelle åpningen ble foretatt av BU-leder Arnfinn Aabø ved å klippe over en filmstrips av det gamle slaget.

Bredbåndsteknologi

Det er bredbåndsteknologien som gjør prosjektet mulig. Kablingen fra serveren mellom hovedbiblioteket og Oppsal overfører med en kapasitet på 1 Gb/s. Det gir meget god kvalitet på filmfremvisningen. Dersom kinosalen, med projektor i taket, er opptatt har biblioteket enda en mulighet for visning. En stor plasmaskjerm er installert på et annet sted med sofa i seeravstand. Her står en setup-boks med tilhørende fjernstyrer og høretelefoner. Herfra kan man søke i filmbasen som ved åpningen omfattet ca. 200 filmer. Det ble varslet at basen vil øke med 3-4 filmer ukentlig. Prosjektet er tenkt utvidet til skoler som ved bruk av film i undervisningen gjør det enkelt å søke etter egnede filmer.

Tilbudet fra Filmarkivet.no er også tilgjengelig for alle med PC via internett dersom man har bredbåndsabonnement med hastighet på 600 kb/s eller mer, Internet Explorer 6.0 og Windows Media 9 (gratis programvare).

Datamiljøet på biblioteket er ved Kinoteket utvidet med en filmbasert tjeneste. Fra tidligere har Østensjø lokalhistoriske bilder rådet grunnen alene på bildesiden. Senere på vinteren kom DDV - Deichmanske Digitale Verksted.

Filmfremvisning

For filmfremvisning er det "kinosal" for opptil 25 personer tilgjengelig på tirsdager og torsdager kl. 12-14. Grupper som ønsker å bruke kinosalen, må ta kontakt med biblioteket for påmelding. I bibliotekets "filmsofa" er det plass til 3 personer, og her kan man bare stikke innom biblioteket i åpningstiden. Høretelefoner må lånes, så ta med lånekort.

Hageavfall

Av Finn A. Gulbrandsen

Østensjøvannets Venner henstiller til hageeiere som bor rundt vannet å benytte seg av de kommunale ordningene for å bli kvitt hageavfallet.

Det er overmåte viktig at det ikke kastes hageavfall i Miljøparken, da avfallet gjerne inneholder rester fra vekster som er fremmede i norsk natur. Følgene er at disse vekstene over tid skygger ut eller på annen måte tar knekken på planter som finnes i området. Dette kan få dramatiske følger på sikt. En av de aggressive plantene er kanadagullris som er i ferd med å overta delområder rundt vannet. Kilden her kan også

være veivesenet. Likefullt er det viktig at vi er klar over farene også med fremmede plantearter, fordi dersom disse plantene får overtaket, vil det være usedvanlig vanskelig og kostbart å bote på skadene.

Østensjøvannets Venner antar at de som kaster hageavfall i Miljøparken, ikke er klar over denne siden av saken.

Vi minner igjen om at alle, til enhver tid, kan bli kvitt hageavfallet sitt gratis på Grønmo eller Brobekk miljøstasjoner.

Reparasjon av "Påskeøya"

Tekst og foto Leif-Dan Birkemoe

I 2003 ble det gjort forsøk på å rehabilitere det som en gang hadde vært en liten holme rett vest for Bølerbakkens utløp, som et tiltak for å motvirke erosjon og nedbrytning. Øya fikk navnet "Påskeøya", fordi arbeidet startet rundt påsketider.

I fjor var den en yndet hekkeplass for hettemåker og strategisk hvileplass for storskarv.

Øya har vært under oppsikt helt siden den ble anlagt. I perioder har vannstanden vært faretruende høy i hekketiden, men det hele synes å ha gått bra så langt. Etter isløsningen i begynnelsen av april, synes imidlertid vannstanden i år noe for høy i forhold til øyas konstruksjon.

Johan Mollatt, øyas "grunnlegger", fant raskt ut at noe måtte gjøres. Med kano, i forbindelse med snuoperasjonen av øya "RA" (se annet sted i bladet), ble det rustet ut en ekspedisjon til Påskeøya.

Problemet var at tømmerstokkene som dannet rammen på øya lå for dypt i vannet. Årsaken ble antatt å være en kombinasjon av høy vannstand og at endestokkene var sunket litt mer enn beregnet. Hjørnestokkene av gran lå noe dypere enn furustokkene. Dette kan skyldes at furuved er mindre porøs enn gran. Granstokkene ble derfor tyngre og hadde trengt litt lenger ned i bunnen enn stokkene av furu.

Den vesentligste årsak til bevegelsen var trolig at tverrstokkene hadde trukket vann slik at presset på fundamentet, dvs. endestokkene, fikk hele konstruksjonen til å synke. Dermed ble plattingen på tverrstokkene liggende under vann. Hettemåkene fikk ingen mulighet til å bygge reir på plattingen som stedvis dekket stokkene. Kun ett forsøk på reirbygging ble observert, et reir som delvis lå i vann med svært dårlig fremtid.

Litt dramatik

Oppgaven var å heve tverrstokkene slik at plattingen ble tørrlagt. Boltene som dannet feste for tauverket rundt stokkene ble flyttet slik at stokkene kom høyere. Dette arbeid var ikke mulig å utføre fra kanoen. Johan gikk over på stokkene som lå under vannflaten. Nye hull for boltene ble boret i endestokkene og tauet som holdt tverrstokkene dratt til og festet på nytt.

Med en ustødig kano og sleipe bord under vann var det langt fra noen enkel operasjon. Det gikk da heller ikke uten komplikasjoner. Johan gled og sank til livet, mens kanoen var nær ved å kantre. Heldigvis var bunnen ved øya fast og stødig. Dybden rundt 60 cm. Kanoen ble halvfull av vann. Uten øsekar måtte vi på land for å tømme kanoen. Men ville den bære to? Johan kom seg opp i kanoen, det gikk akkurat, og forsiktig padlet vi inn mot Bølerbakkens utløp. Det var som å sitte i et halvfullt badekar. Etter tømning av kanoen padlet vi ut igjen og fikk utført det som gjenstod uten flere



Johan Mollatt balanserer på stokkene i Østensjøvannet. Tverrstokkene på Påskeøya lå under vann og dypere enn beregnet. Stokkene har trukket vann og presset konstruksjonen ned. Nå gjelder det å heve stokkene så plattingene blir liggende tørt.



Tverrstokkene er hevet og plattingene ligger tørt slik at det nå er mulig for hettemåkene å hekke her.

badeoppvisninger. Vi bedømte jobben som vellykket. Alle plattingene lå godt over vannflaten. Neste utbedringsprosjekt vil nok være å gi tømmerstokkene større oppdrift. Det kan løses med pongtonger i underkant av stokkene. Isen skaper også slitasje på tauverk og bolter. I vinter knakk flere bolter tvers av. Mens isen fortsatt lå ble disse boltene skiftet. Is og stadige variasjoner i vannstanden er sterke krefter som på sikt vil kunne bryte ned konstruksjonen.

Inntil videre har reparasjoner og vedlikehold gitt gode resultater. Ideen er jo at øya skal stabilisere seg og gi plass for hekkende fugler. Så langt må vi si oss fornøyd.

Etter en kort inspeksjonsrunde fikk hettemåkene øya si tilbake, nå med mulighet til reirbygging uten ytterligere forstyrrelser.

En telling i mai ga, som resultat, at over 20 hettemåker hadde bygget reir på plattingene.

"RA"-øya reddet

Tekst og foto: Leif-Dan Birkemoe



En tvinge ble festet til stokken med bolter. Deretter var oppgaven å skru stokken ned i bunnen. Stokken gikk nok så lett ned de første 3 m. Med en vanndybde på 1/2 meter var mesteparten av stokken tilstrekkelig fundamentert. Fra v.: Odd Frode Ulbrandt, Per Tokle, Johan Mollatt og Hans Englund.

Sommeren 2004 skjedde det en kantring sør i Østensjøvannet. En hel øy veltet og ble liggende på siden. (Se Sothøna nr. 28 s. 45). Pent var det ikke og mange turgåere bemerket det inntrufne. Østensjøvannets Venner delte denne oppfatning. Johan Mollatt, foreningens tusenkunstner innen ingeniørfaget, utarbeidet en redningsplan i to trinn.

Mens isen ennå lå tykk og trygg ble redningsoperasjonen påbegynt. Trestokker ble boret ned i bunnen og en "svingstang" eller tverrblokk montert på tvers for deretter å vente på våren og at isen skulle smelte.



Stokkene var om lag 4 m lange og spisset i den enden som skulle settes ned mot bunnen.

Forut for den videre fremdrift slo Johan opp følgende dialog mellom en turgåer og Østensjøvannets Venner på oppslags-tavelen rett innenfor operasjonsområdet:

Observant turgåer: Si meg, hva foregår der ute?

Er det vagle for hettemåker?

ØVV: Neida, i fjor veltet denne lille øya. Kullseilet kan man vel si. I frisk sønnvind ble den for overtung.

Turgåer: Det ser ikke noe pent ut, men det nytter vel ikke å gjøre noe.

ØVV: Vi har tenkt å rette opp øya.

Turgåer: Det greier dere ikke!

ØVV: Vi vil prøve å rette den opp omtrent som du ville gjøre med en kullseilt seilbåt. Feste et tau rundt masten for å "trekke" skuta opp.

Turgåer: Imponerende!

ØVV: Vi fester en blokk, til den øverste stokken, fester lina rundt småtrærne der ute, trekker lina over blokken, og står inne på land og haler og drar.

Turgåer: Lykke til, men si meg kan ØVV bare sette i gang med slike tiltak sånn uten videre?

ØVV: Det er i orden. Vi har fått tillatelse fra Fylkesmannens miljøvernnavdeling.

Turgåer: Når skal den store operasjonen skje da?

ØVV: Neste uke om det blir pent vær og vi får tak i pensjonister som er villige til å stå og balansere på stokkene der ute.

Turgåer: Og hva skal navnet på øya være?

ØVV: Det har vi ikke tenkt på, men siden øya utenfor Bølerbekken kalles Påskeøya, kan kanskje "RA" være en ide.

Turgåer: Kommer dette på TV?

ØVV: Nei det tror jeg ikke, men vi tar det opp på video.

Forespørsel i januar 2005 til Fylkesmannen i Oslo og Akershus, Miljøvernnavdelingen, om gjenoppbygging av veltet øy:

Vi ønsker å foreta nedkapping av deler av trærne på øya, velte den tilbake og forankre den med peler og et rammeverk. Øya er fremdeles bunnfast via deler av trærnes rotsystem, og er vi heldige så kan den rehabiliteres. Uansett gir dette oss ytterligere erfaring med denne type arbeid.

Dybden på stedet er ca 1/2 meter og avstanden fra land er 22 meter. Vi ønsker å igangsette arbeidet umiddelbart av hensyn til isforholdene.

Arbeidene utføres av folk fra foreningen.

Med vennlig hilsen

Østensjøvannets Venner

Amund Kveim

Svar fra Fylkesmannen i Oslo og Akershus, Miljøvernnavdelingen, om tillatelse til å utføre snuoperasjonen:

Med henvisning til pågående samarbeid i forbindelse med tiltak for å motvirke erosjon og nedbrytning av eksisterende øyer i Østensjøvannet, gis det dispensasjon fra verneforskriften til å gjennomføre omsøkte tiltak.

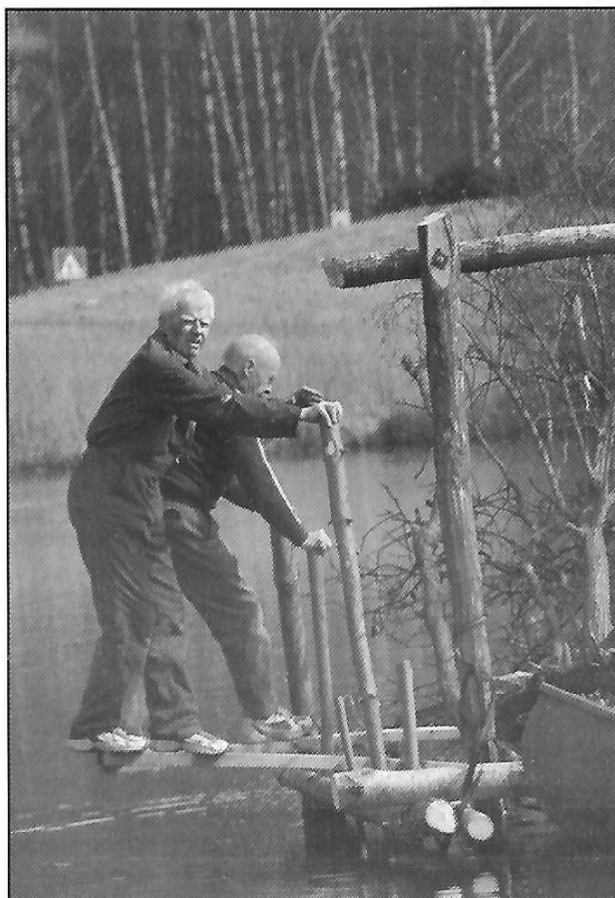
Fylkesmannens miljøvernnavdeling ønsker dere lykke til med tiltaket, og vi mottar gjerne en rapport til høsten med evaluering av tiltaket.

Tiltaket vil kunne inngå i en eksempelsamling om forvaltning, i forbindelse med den nye forvaltningsplanen.

Mvh. Jon A. Markussen

Isen på Østensjøvannet forsvant helt 9.-10. april, og redningsoperasjonen fant sted 14. april. Stort sett gikk operasjonen etter planen. Fra en kano ble repene festet til greinene og trekket startet først med en jekk fra bygga rett innenfor. Deretter satte man alle kluter til og dro. Først gikk det tregt, men plutselig løsnet bunnfestet og øya reiste seg. Deretter ble buskene festet til stativet for å sikre stabiliteten.

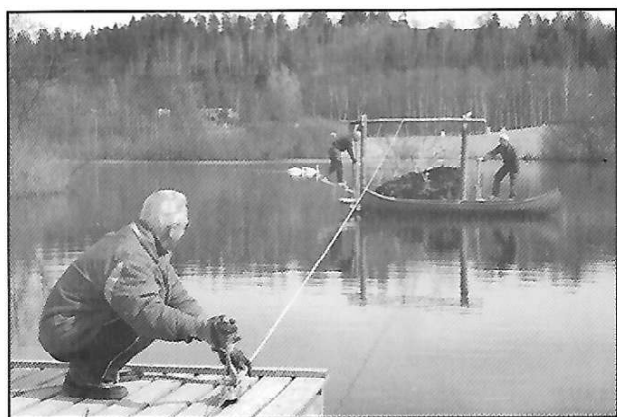
Så får femtiden vise hvordan øya vil klare seg. Kanskje må det legges sivmatter inntil. Om buskene slår rot er uvisst, men vi kan forsikre at utviklingen vil bli nøye fulgt. Observasjoner til nå, er at det i løpet av mai ble registrert friske skudd og grønne blader på én av buskene.



Einar Wold og Johan Mollatt gjorde seg så tunge de kunne for å løsne øya.



Tauverket er festet til småtrærne og padles inn til land.



Hans Englund ved jekken, men vekten av Einar Wold og Johan Mollatt måtte til før øya løsnet og kom i bevegelse.



Det var bare å trekke det beste man kunne for å vippe øya det siste stykket opp i vertikal stilling.

Snuoperasjonens sterke karer. Fra v.: Per Tokle, Odd Frode Ulbrandt, Finn Tschudi, Hans Englund og Einar Wold. På benken fra v.: Johan Mollatt, Titteliten Mollatt (hun sørget for mat og drikke) og Roger Hagen.



Årets fugl

- Sanglerke

Av Audun Brekke Skrindo

Norsk Ornitologisk Forening har hvert år en art som de kaller årets fugl. Målet med ordningen er å sette fokus på en art i ett år for på den måten å skyve arten litt «frem i media».

Selv om den er en av de aller best kjente trekkfuglene våre må vi innrømme at vi kanskje ikke vet så mye om hvordan det står til med sanglerkebestanden i Norge. I Europeisk målestokk er den kategorisert som «art med negativ bestandstrend», og det er grunn til å anta at det er tilfelle for

Norge også. Når året er omme håper man å kunne revidere estimatet for den norske bestanden (i dag anslått å ligge mellom 100 000 og 500 000 par). Sanglerka kom til Østensjøvannet 22. mars i år. Drømmen vår er at den igjen skal finne seg såpass til rette at den klarer å hekke her.

Følg med på www.birdlife.no for oppdateringer gjennom året om aktiviteter får å verne denne kulturlandskapsfuglen.

Naturdagbok på nettet

Av: Audun Brekke Skrindo

Det er ikke alltid like lett å huske «når snøen falt i fjor». Noen ganger skulle man kanskje vite litt om hvordan naturforholdene var på et bestemt tidspunkt.

Nettsidene er i 2005 supplert med noe vi kaller naturdagbok. På disse sidene er planen å fortløpende oppdatere litt om vær og vind, spesielle hendelser og forhold som kan være kjekt å slippe å huske inn i fremtiden. Årsaken til at den kom i stand var at undertegnede gjerne ville undersøke om isen kommer/går tidligere eller seinere enn før. Men slik informasjon er vanskelig å oppdrive.

Brått bestemte jeg meg for å gjøre noe med det.

Innholdet er valgt ut helt subjektivt og reflekterer kun det webredaksjonen klarer å utføre utenpå andre gjøremål i hverdagen. Håper det kan være godt nok i første omgang. En gang i fremtiden kan det kanskje suppleres med at det er mulig

for deg å legge inn dine egne tanker om Østensjøvannet og miljøparken forøvrig, men altså ikke ennå.

Vi bringer her et eksempel på innholdet (fra påsken 2005) «29. mars - 03. april: Det strålende klarværet med sol fortsetter, men på slutten av perioden er nettene kalde (nede i 5 minus på det kaldeste). Påsken (hele perioden fra 19.-28. mars) kan karakteriseres som en «superpåske» med vårlig sol og varme dager. Rundt null på nettene. Snøen forsvinner i Miljøparken på slutten av påsken. Isen ligger fortsatt, men blir sakte, men sikkert dårligere inne ved land.»

Adressen til naturdagboken er:

<http://www.ostensjovannet.no/besok/naturdagbok.html>

Håper den kan komme til nytte en gang i fremtiden.

Tjuvfiskere anmeldt

Ved flere anledninger er det observert tyvfiskere nord i Østensjøvannet, rett ved risten til kulverten. Det skal være stangfiske med sluk. Flere kan fortelle at de har sett relativt store gjedder bli fanget. Alt fiske i naturreservatet er forbudt med unntak av isfiske. Dette er miljøkriminalitet som skal anmeldes til politiet. Så langt Sothøna erfarer, skal anmeldelse være foretatt ved to av tilfellene.

Ruskenaksjonen 2005

Torsdag 12. mai rykket det ut 470 elever fra skolene Abildsø, Bøler, Rustad, Nøkle vann, Oppsal, Manglerud og Høyenhall for å plukke søppel ved Østensjøvannet. Som takk for hjelpen ble det delt ut vannflasker og boller til alle som deltok.

Langerudbekken

Langerudbekken ved Bogerudmyra nærmer seg ferdigstillelse. Etter at bekken ble lagt om i vinter og de fire vannspeilene etablert vil beplantning bli utført i løpet av juni. Busker og vannvegetasjon vil snart gi området det grønne preget tilbake, men denne gang også med en bekk som slynger seg gjennom området. Vannet er ennå ikke sluppet helt på slik at inntrykket vil bli ytterligere forsterket. Ved at bekken legges i slyng renses vannet før det renner ut i kanalene ved Bogerudmyra. Offisiell åpningen vil finne sted til høsten.

Etterlysning: Meld fra om amfibier ved Østensjøvannet!

Teks og foto: Audun Brekke Skrindo

Det er mange som rusler jevnlig ved Østensjøvannet. Men det er et lengre mellom hver gang folk melder om hva de ser eller opplever. På den måten går mye verdifull informasjon tapt. Etter at vi kom i gang med fortløpende registrering av biologisk mangfold ved Østensjøvannet har vi et mottakerapparat klart for å håndtere meldinger som kommer inn.

Vi er interessert i å høre fra deg om du har sett noen amfibier på din tur. Dette er en dyregruppe som er under hardt press siden deres leveområder sakte, men (dessverre altfor) sikkert skrumpet inn.

Østensjøvannet har bestander av både vanlig frosk og spissnutefrosk. I tillegg har Norge fått en nylig innvandret froskeart: damfrosken, som man også skal se opp for. Arten kommer fra Sverige i sørvest og Østensjøvannet kan meget mulig bli en plass for denne arten.

Vi kommer tilbake med utførlig beskrivelse av denne arten hvis den skulle dukke opp i miljøparken. Ta en titt på kartet og se hvor frosker vanligvis er oppdaget. Meld fra hvis du hører eller ser noe til amfibiene våre. God tur!



Frosk.

Meld fra til
"Naturtips" som du finner på nettsiden:
<http://www.ostensjovannet.no/biologi/>

Tilførselsbroen som måtte fjernes

Tekst og foto: Leif-Dan Birkemoe

Bredden rundt Østensjøvannet er sårbar for erosjon ofte forårsaket av variasjoner i vannstanden, isens krefter, tilførselsbekkenes flomvann, overbeiting fra gressender, men også av tråkk fra publikum. Om vinteren er atkomsten til det islagte vannet forholdsvis lett der vegetasjonen ikke er for høy. Dette gjelder bl.a. på steder der bredden er rehabilitert og vegetasjonen ennå ikke er vokst skikkelig til.

Diskusjonen om hvor atkomsten bør legges har lenge vært vurdert. Etter at den såkalte publikumsbrygga ble gjenoppbygget for noen år siden i den sørvestre delen av vannet, har det vært en mye brukt plass for å skifte til skøyter i sesongen. Når det gjelder hovedløyper for ski har det vært naturlig å gå inn på vannet i sørenden, litt øst for trebroen. Når ikke skiføret har slått til er det gjerne vandring over isen som har vært populært, særlig i helgene.

Dette området ble rehabilitert for et par år siden med bl.a. gressmatt god festet til bredden. Området ble til å begynne med avstengt med plastgjerde som ble fjernet etter at gresset så ut til å ha fått rotfeste. Men når vinteren kom ble området fort tråkket ned av publikum.

Som et forsøk på å lede vintertrafikken over det sårbare feltet, laget Friluftsetaten en bred tilførselsbro eller landgang som lett kunne fjernes etter at isen smeltet. Forsøket ble imidlertid

raskt avsluttet, ikke minst fordi broen ble liggende farlig nær den åpne råka. Den milde vinteren i år førte til at råkene var noe større enn de vanligvis pleier.



Tråkk gjennom takrørbeltet kan være til betydelig skade og bør unngås. Likeså over rehabilitert område. Derfor ble det sør i vannet laget en tilførselsbro for trafikken, først og fremst tiltenkt skiløpere. Ustabilt føre og mild vinter resulterte i lite bruk. Derimot ble den mer brukt av syklister og turgåere. Men råka rett ved fros ikke til og representerte en potensiell fare. Derfor ble brua fjernet nokså raskt etter utplassering.

For høy hastighet på Østensjøveien

Tekst og foto: Leif-Dan Birkemo

Østensjøveien, fra brua i sør og frem til rundkjøringen ved Haakon Tvetersvei, har 60 km som skiltet hastighet. Det er vel unødvendig å si at det av mange oppfattes som minimumshastighet.

Trafikken synes å ha økt uten at vi har tilgang til statistikk som påviser det. Etter at Enebakkveien fra Ryenkrysset til Abildsø, på vestsiden av vannet, fikk hastigheten redusert til 40 km og 30 km på strekningen ved Abildsø skole, velger trolig mange heller å ta den raske veien på østsiden av vannet.

Det er flere forhold som tilsier at Østensjøveien bør få redusert hastighet. Mange oppfatter Østensjøveien, etter rundkjøringen ved Håkon Tveters vei, også som 60 km helt ned til Bryn Senter. Ca. 200 meter før 50 km skiltet for rundkjøringen er det skiltet med 60 km, nærmest for å minne om at hastigheten ikke skal senkes. Det fører til at mange kjører inn i rundkjøringen med for stor fart. Det står også 60 km-skilt rett etter rundkjøringen, på vei sørøver.

Ved Smiejordet bygges det nye boliger som vil føre til større trafikk samtidig som støyen fra bilene må bli sjenerende. De fleste hus mellom Østensjø terrasse og Haakon Tveters vei har for øvrig direkte utkjøring til Østensjøveien med alt det skaper av problemer. Svingen rundt Almedalen er uoversiktlig med flere tilstøtende veier. Som et siste og sterkt argument



Skiltet for 60 km-sonen står som en siste påminnelse om hastigheten i Østensjøveien kun 200 meter før rundkjøringen ved Haakon Tveters vei. Skiltet med 50 km skimtes ved huset i forkant av skolen.

for redusert hastighet er at Østensjøveien på hele strekket går langs vernede områder. Vannet er naturreservat etter Naturvernloven, Østensjø gård etter Kulturminneloven og områdene ellers vest for veien er regulert til Miljøpark etter Plan- og bygningsloven. Det hender at både rev, rådyr og pinnsvin, men også fugler forviller seg inn på veien med fatalt resultat. Dessuten er det mange vandrere på turveien som ikke akkurat er ute for å lytte til bilstøyen.

Forvaltningsplanen for Østensjøområdet miljøpark

Av Finn A. Gulbrandsen

Det arbeides fortsatt med Forvaltningsplanen for Østensjøområdet miljøpark. Av ulike grunner er den en del forsinket, men det er nedlagt et meget grundig arbeid med å samle så og si all viten om alt som er observert eller påvist innenfor Miljøparkens grenser. Hvert enkelt delområde er beskrevet og klassifisert i henhold til Direktoratet for Naturforvaltning DN-håndbok nr. 13 -Kartlegging av naturtyper - Verdisetting av biologisk mangfold. De historiske verneverdier omtales også.

Friluftsetaten har tatt mål av seg til at forvaltningsplanen skal bli et mønster som kan benyttes også for andre naturområder. Nå skal planen gjennomgås for å sjekke kildehenvisninger o.l. slik at innholdet kan etterprøves. Her bidrar også ØVV. Arbeidet skal resultere i en skjøtselsplan for området.

Skjøtselsplanen er det nest viktigste i dette arbeidet. Det aller viktigste er hva som til slutt skal skje i Østensjøområdet, og hvordan det skjer i praksis. Det er avgjørende dersom det biologiske mangfoldet skal videreutvikles i den grad det er mulig.

Måten forvaltningsplanen blir bygget opp på, gjør det mulig å kontrollere utviklingen.

Botaniker og forsker Tor Erik Brandrud ved Norsk institutt for naturforskning har nedlagt en grundig bearbeiding av stoff levert fra ØVV og Friluftsetaten. I tillegg har han vært ute i felten og sjekket opplysninger, gjort nye funn m.m.

ØVV imøteser utviklingen av arbeidet med forvaltningsplanen i spenning og med stor optimisme.

Løa som stod på Sjøli

Tekst og foto: Leif-Dan Birkemoe

April er en fin tid på året til å lete etter tufter og spor etter forsvunne hus og plasser. Løa som en gang stod på Slátteenga, eller Sjøli som stedet heter, har vært særdeles vanskelig å spore på sommerstid. Derfor var det spennende å se hva en liten befarings i april kunne gi av resultater.

Det viste seg forholdsvis lett å finne noen steiner bak knausen som avslutter slátteenga. Ved litt granskning kunne man ane omrisset av løas grunnmur som bestod av steiner som lå på rett linje. Hjørnene avtegnet seg også ganske klart. En rask oppmåling ga som resultat at bygningen må ha vært ca. 14 meter lang og 9 meter bred. Under løvet kom det tydelig frem biter av rød teglstein, trolig fra taket.

Vi vet ikke mye om løa, men Sjøli har vært en havnehage for hester fra Abildsø og Manglerud. Før den tid har det nok vært både dyrking av korn og senere høy som trolig ble lagret i løa for hjemkjøring på vinterføre. På kart fra 1850 er løa avmerket.



Mellom busker og trær er det forholdsvis lett å skimte mosegrodd stein som ligger pent etter hverandre og danner grunnmuren til løas ene langside. Bildet er tatt i april.

Trådløst nettverk

Av Audun Brække Skrindo

Nettsidene til Østensjøvannets Venner vokser støtt og stadig. Trenger du kanskje et sted hvor du vil sitte i fred og ro for å lese? Kanskje du skriver en oppgave om Miljøparken, bydelen eller noe annet i vårt område? Har du en bærbar datamaskin med mulighet for trådløst nett så kan du nå rusle ned på biblioteket på Oppsal og nyte godt av trådløst nett. Hvis du lader batteriet godt opp før du kommer vil det si at du ikke trenger en eneste ledning for å koble deg opp til

nettet. Bare du befinner deg i bygningen ligger «all verdens informasjon» og venter på deg. Kontakt betjeningen når du kommer til biblioteket, så hjelper de deg med å koble deg opp.

Vi minner for sikkerhets skyld om nettdressen vår: www.ostensjovannet.no

Julemarked på Abildsø gård

Familie på Abildsø gård arrangerte lørdag 27. november 2004 julemarked på Abildsø gård. Første etasje var opplyst til glede for de mange naboer som fant veien innom. Fakler var tent ved alleen som viste vei opp til den praktfulle gården i vinterens første snø. Det var salg av kunsthåndverk, julekaker med mer og "Café" i gamle-kjøkkenet. Her var Stian i gang med servering av kaffe, vafler og julegodt. Hesteridning hørte også med og en strykekvartett spilte utdrag fra Corellis julekonsert.



Norsk pioner i biologi: Thomas Georg Münster (1855 - 1938)

Av Finn Arnt Gulbrandsen



Thomas Georg Münster er en ruvende skikkelse i norsk entomologi. I 1904 tok han initiativet til Norsk entomologisk forening (se Sothøna nr. 28) der han var formann i 29 år. I 1925 sendte han en beretning til Haakon Tvester. Der beskrev han noen av sine tanker om Østensjøområdet og om funn han hadde gjort der. Tvester benyttet beretningen i sin monografi om Østensjøvannet.

”Ang.” insektlivet i og ved Østensjøvandet har den kjente entomolog, bergmeister Ths. Münster, velvillig meddelt følgende:

«For mig har Østensjøvandet været et kjærst sted, hvor hen jeg ofte har søkt for at studere faunaen, helt fra jeg i skoledagene omkring eller allerede før 1870 som en stadig ledsager av gamle gartner N. G. Moe paa Tøien paa hans turer i byens omegn avla mit første besøk deroppe. Jeg har ennå fra disse mine første turer dit erindring om hvorledes jeg paa et aspestrø like ved landeveien under de bratte hamrer under Opsal tok en sjelden praktbille, som netop var ifærd med at krype ut av stammen, hvor den hadde levet som larve, og om at vi nede paa myren utenfor fandt larvene av den store vakre sommerfugl Svalehalen (*Papilio machaon*) paa den der voksende Selsnæpe. I senere aar har jeg ogsaa ofte været deroppe og da har jeg særlig besøkt nordenden av vandet like øst for utløpet paa Manglerud grund, hvor undersøkelse av myren med vidiekraattene har leveret en stor mængde sjeldne for den slags lokaliteter eiendommelige

former, særlig tidlig om vaaren like efter isløsningen var utbyttet stort. Her har jeg for første gang i 1897 fundet en for vitenskapen ny art, en liten kortvingedækket bille (en *Staphylimide Amalium Münsteri*) som er beskrevet av en Wienerentomolog og opkaldt efter mig og som først for et par aar siden er fundet et andet sted, nemlig Steinkjær - dens eneste nære slektning er fundet i Shanghai i Mongoliet.

Foruten denne store raritet har omgivelserne her leveret en mængde andre sjeldne biller - det er kun disse jeg kjender og arbeider med. Det er selvfølgelig liten mening i at ramse op en hel del latinske navne som for fagfolk vilde være bevis for denne min paastand, men jeg tror, jeg uten at si for meget kan uttale, at faa lignende lokaliteter har bragt mig saa mange interessante arter som Østensjøvandet og det kunde derfor være fristende at slaa paa tanken om, at dele av vandets omgivelser burde fredes som naturpark, saa man derved holdt vedlike den interessante fauna som der findes.

Man har nemlig her ved og i vandets rikt representert det dyreliv, som holder til saavel i hængemyrene og disses overgang indover til kratskogen som i selve vandet og i den rike sivvegetation som kanter dette. Jeg vil ikke si at ikke andre steder kunde være likesaa interessante, men derom vet vi jo litet, her er forholdene imidlertid kjendte.»

Hvem var Thomas Münster?

Hvem var denne mannen som allerede i 1925 mente at deler av Østensjøområdet burde fredes som naturpark? La oss se nærmere på det.

Faren til Thomas Münster var professor i metallurgi ved Universitetet i Kristiania. Thomas leste ogsaa bergvitenskap og fullførte sine studier med eksamener på Kongsberg i slutten av 1870-årene. Fra 1882 og 15 år fremover arbeidet han som assistent ved Norges geologiske undersøkelser. Deretter gikk veien tilbake til Kongsberg hvor han snart ble myntmester. I 1906 ble han ansatt som bergmester i Finnmark, og i 1911 vendte han igjen sydover for å bli bergmester på Østlandet. Etterhvert tok interessen for entomologien mer og mer over. Likevel greidde han å gjennomføre andre sysler ogsaa.

Biller var noe som fenget Münster meget.

I tillegg til tiden i felt, skrev han over 70 artikler.

Entomologiens historie i Norge forteller at han beskrev mer enn 65 arter og underarter som var nye for vitenskapen.

Artikler ble presentert i Nyt Magazin for Naturvidenskabene eller i Det norske vitenskaps Akademis serier. Etter at Norsk entomologisk Tidsskrift ble opprettet på hans initiativ, valgte han å publisere de fleste av artiklene her.

Han stod ogsaa bak en katalog over alle funn av biller i Norge der han brukte inndeling i biogeografiske kretser og tallkoder som han selv foreslo. Katalogen ble så omfangsrik at det ikke

var mulig å trykke den. På Zoologisk museum i Oslo finner man katalogen. Den betegnes som enestående i sitt slag.

I 1918 gikk Münster av for aldersgrensen. En personlig tilleggspensjon ble gitt av Stortinget for å gi ham muligheter til å drive videre hans vitenskapelig arbeid. Han ga da hele sin samling av palearktiske biller på hele 80 000 eksemplarer fordelt på 12 000 arter til Zoologisk museum og Bergens Museum.

Med til historien hører også at Münster satt på Stortinget en periode for partiet Venstre. Kong Oscar den 2. kalte ham

”den verste av dem alle”. Entomologens venner benyttet dette som en hedersbetegnelse om ham.

I 1938 døde Thomas Georg Münster, Norsk entomologisk forening i persona, 83 år gammel.

Kilde: Entomologiens historie i Norge – Norsk entomologisk forening 1904 – 2004 av Lauritz Sømme. Bilderredaktør Lars Ove Hansen.

Østensjøvandet – en monografi av Haakon Tveter 1925

Barnehageutvidelse på Bakkehavn

Bydel Østensjø har i forbindelse med arbeidet for å øke antall barnehageplasser i bydelen også vurdert utvidelse av dagens friluftsbarnhage på Bakkehavn gård. De vil ha ni småbarnsplasser i drengestua i 2006 og gjenreise en gammel låve som brant ned for flere tiår siden. Her er det meningen å lage ytterligere 50 nye plasser. Det understrekes at prosjektet er usikkert. Som en midlertidig løsning kan bydelen tenke seg en brakkeløsning på området.

Kilde: Nordstrands Blad



Bakkehavn gård ligger innenfor Østensjøområdet miljøpark.

God tur rundt Østensjøvannet!

Av Finn A. Gulbrandsen

Fra tid til annen får vi spørsmål om hvorfor det ser så ”lurvete” ut rundt vannet. Noen synes det ikke er særlig pent. Det kommer jo an på øynene som ser.

Tidlig på våren er det jo brunt nærmest over alt. Våtmarkene med dunkjevler som frør seg og fjorårets takrør dominerer. For den oppmerksomme turgåer byr disse områdene på stadige overraskelser. Kjerrene er fulle av liv. Naturen er ikke på rekke og rad som i en park, men syder av liv, trærne er krokete og ujevne.

I mine øyne er dette spennende og vakkert og mye mer utfordrende enn en monoton gressplen.

Østensjøområdet tar vare på et stort biologisk mangfold. Her er det viktig at trærne får dø, gi liv til nedbryter som bakterier og insekter som igjen blir føde til fugler og dyr. Vakre

sommerfugler, blomster, fugler og pattedyr minner oss om at vi er en del av naturen og pirrer til ettertanke.

Hadde området hatt plenarealer over alt, ville det vært lite å oppleve på en tur rundt vannet.

Gjess ville vært et enda større problem enn i dag, da disse fuglene er svært glade i plengress.

Fler gjess enn vi allerede har, er det vel ingen som ønsker.

Østensjøområdet er utrolig vakkert med en svært variert natur innenfor et lite område.

I tillegg finnes en rekke kulturminner i området som gir Miljøparken historisk dybde.

Ha en god tur rundt vannet og følg godt med, så får du mer igjen for turen.

Ekskursjon til Østensjøvannet

Opplegget er beregnet for 3.- 4. klasse

Av Finn A. Gulbrandsen

Smakebiter fra et prosjekt testet på 3. klasstrinn

Forberedelser til ekskursjon:

(To dager, til sammen syv timer)

- Idémyldring, samtaler og tegneoppgaver med utgangspunkt i elvenes kunnskap:
Om vann generelt. Hva brukes vann til? Hva skjer når sola skinner på vannet? (Vannets kretsløp)
Vannmolekylet H₂O ble en venn vi døpte Oscar.
Vannforurensning. Hvor kommer drikkevannet vårt fra? Andre drikkevannskilder i nærheten? Hvordan er det med drikkevann andre steder i verden?
- Transparenter, plansjer og bilder av fugler og dyr tilknyttet vann studeres. Elevene blir kjent med artene før de går ut for å se dem i naturen.
- Film "Østensjøvannet gjennom et år" kan bestilles via e-post: post@ostensjovannet.no
- Gruppeinndeling: Lærerne orienterer elevene om hvem som skal være i samme gruppe på ekskursjonsdagen. Maks 8 elever pr. gruppe blandet sammen fra basisgrupper.

Ekskursjonen (hel dag)

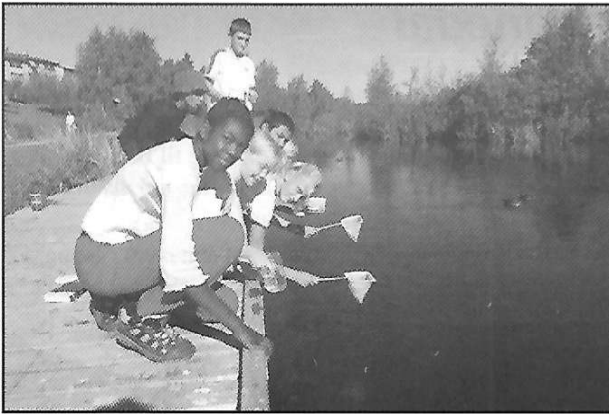
- Kort presentasjon av Østensjøområdet miljøpark for alle samlet ved fremkomst til Østensjøvannet.
- **Gruppearbeid på fire poster:**
Post 1: Planktoninnsamling samt omtale og visning av planter.
Elevene klippet ut tegninger vi så fra kopier av plantene (ikke tillatt å plukke planter i naturreservatet).
Post 2: Innsamling av bunndyr.
Utstyr: Hov, bøtter, store plastkar og bestemmelsesduk.
Post 3: Vannprøver fra to ulike bekker.
Utstyr: Glass og ph-papir.
Post 4: Fugleobservasjoner.
Enkel artsliste for avkryssing. (Se Østensjøvannets Venners hjemmeside)

Ekstraoppgave: Gruppene tegnet fugler og så etter nye fuglearter mens de måtte vente på at en post skulle bli ledig. Lærere ved hver post.
- **Tilbake på skolen:**
Bunndyrene ble lagret i vannkar.
Kort oppsummering av dagen.

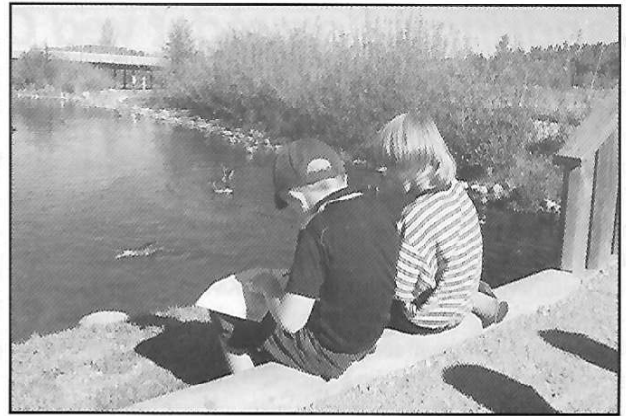
Etterarbeid

(To dager, til sammen sju timer, pluss en kveld)

- Gruppearbeid. Oppgaver var laget av lærerne basert på det som ble gjennomgått ved vannet og det elevene hadde lært tidligere. Hver gruppe fikk oppgaver relatert til den første posten de besøkte på ekskursjonen:
- ❖ **Gruppe 1:**
a) Se på plankton i mikroskop; sammenlign med ferdig kopi. b) Velg plankton fra kopien og tegn. c) Tegn en næringskjede – start med plankton. d) Tegn og skriv fra turen.
Beskriv det du gjorde og fortell det du lærte.
- ❖ **Gruppe 2:**
a) Bunndyr. Bruk duken og repeter navnene på noen av bunndyrene. Prøv å huske hvordan du gikk fram for å finne navnene. b) Tegn bunndyrene. Bruk kopiene av bunndyrene da det er vanskelig å tegne av de levende dyrene. c) Tegn en næringskjede. Få med et bunndyr i kjeden. d) Tegn og skriv fra turen. Beskriv det du gjorde og fortell det du lærte.
- ❖ **Gruppe 3:**
a) Sjekk om vannet fra de to bekkene er surt (ph-verdi), bruk ph-papir og sammenlikn utslaget med fargeskalaen. b) Sammenlikn resultatene ved å se på fargeskalaen fra de to bekkene. c) Hvordan kan du "se" at vannet er forurenset? Lukt på vannet. Prøv å skrive ned hvordan forurenset vann lukter. d) Tegn og skriv fra turen. Beskriv det du gjorde og fortell det du lærte.
- ❖ **Gruppe 4:**
a) Se på artslisten din over fugler som du så. Finn navnet på fuglene som du har tegning av, ved hjelp av fugleboka. b) Fargelegg tegningene. c) Bruk Fugleboka til å skrive litt om de fugleartene du så. d) Skriv fra turen. Beskriv det du gjorde og hva du lærte.



Elever i aksjon med prøvetaking.



Time i utendørs klasserom.

Ekstraoppgaver:

Tegn planter knyttet til vann som finnes ved Østensjøvannet. Etter hvert som gruppene ble ferdige, ble arkene hengt opp på store "flippover-ark".

Elevene gikk rundt og så på hverandres sluttprodukt. Det var åpent for undring, spørsmål og svar. Store kar med bunndyr og mikroskop med plankton var fortsatt spennende.

- Video: Videoopptak fra ekskursjonen ble vist i siste time.
- Åpen skole om kvelden:

Lærere og elever hadde ved hjelp av arbeidene som var utstilt laget en "natursti" innendørs med oppgaver til foreldre og andre som besøkte skolen.

Oppslagsbøkene som hadde vært i bruk, ble også utstilt. Her ser du noen eksempler som ble laget.

(Resten finner du på hjemmesiden til Østensjøvannets Venner, f. eks. sanger m.m. fra Blekkulf som ble bruk for å myke opp timene)

Oppgaver (eksempler)

1 X 2

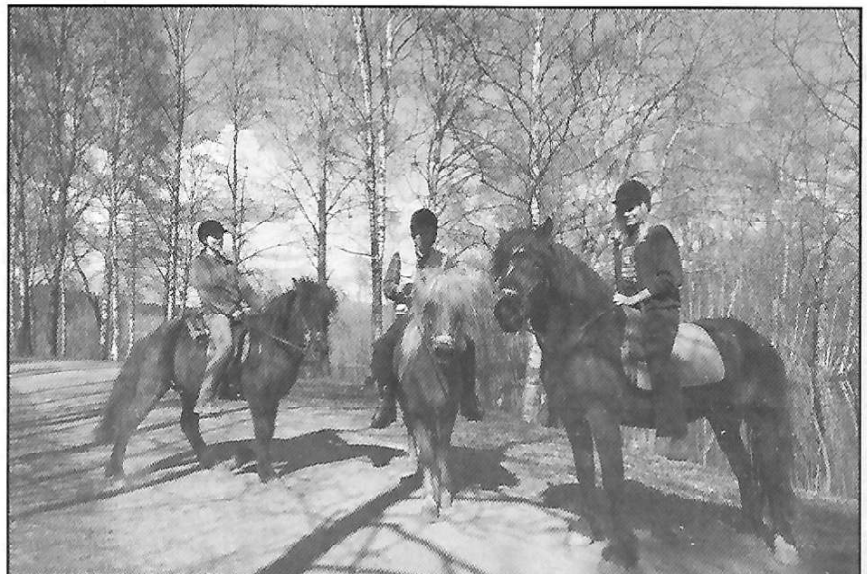
1. Hva heter dyret som du ser i mikroskopet?
 - 1) vannedderkopp x) vannkalv 2) vannloppe
2. Hvor ble dette dyret funnet?

(Studer vannprøvene, les teksten og se på kartet)

 - 1) ved Rustadfeltet x) ved Bølerbekken 2) ved Bakkehavn
3. Hvor havner til slutt lakkfjerner, White spirit og annen væske dersom du slår det ut i vasken?
 - 1) i kloakkrørene x) i bakken 2) i Oslofjorden
4. Hva kan du bruke i stedet for klor f. eks. til vask av WC?
 - 1) eddik 2) sølv puss 2) melk.
5. Viste prøvene omtrent at Østensjøvannet var?
 - 1) surt x) nøytralt (ph=7) 2) vet ikke.

Hester på turveien

Etter at turveien rundt vannet ble rehabilitert og forsterket med nytt gruslag ble det i en periode innført rideforbud slik at dekket ikke skulle skades. Etter valsing er turveien nå i så god stand at ridning igjen kan finne sted uten problemer. Her ser vi tre ryttere fra Abildsø gård på vei hjem fra en ridetur helt inn til Elvåga.



Vandring på området ved Christinedal

I samarbeid med Østensjø historielag ble det 7. mai arrangert en vandring på området rundt Christinedal. Det ble gitt en innføring i opprinnelsen til Christinedal og Høyenhall fabrikker. Innledende aktør var Bjørn Lilleeng, leder i historielaget, som tok for seg den historiske bakgrunn og utvikling, men også om riksantikvar Harry Fetts betydning for kulturlivet i vårt område. Amund Kveim, leder i ØVV, omtalte Østensjøbekken som nå går i rør gjennom fabrikkområdet, men som trolig delvis kan komme opp i dagen i forbindelse med det planlagte boligprosjektet. Reidar Sørensen ga en levende beskrivelse av virksomheten på

fabrikkområdet slik han selv hadde opplevd det og som hans far og farfar hadde fortalt om. Hans farfar var med da fabrikkene flyttet fra Vallø utenfor Tønsberg til Bryn i 1890-årene. Hans far Harald Sørensen sørget for at kunstneres skisser ble lagt i mosaikk på terrassen.

Med på vandringen, som samlet over 80 deltakere, var også døtrene til Harry Fett, Inga-Marie Gulseth og Harriet Flaaten.

På bladets bakside vises to bilder fra Christinedal som ble tatt 7. mai.

"TIKI" - Nytt øynavn



Øykonstruktøren, Johan Mollatt, i aksjon med saga.

For å oppnå presis lokalisering er de nye øyene i den sørlige delen av vannet tildelt navn. Den øya som ligger nærmest Bølerbekkens utløp er nå gitt navnet "TIKI". Den ytterste øya ble for et par år siden kalt "Påskeøya" fordi arbeidene startet på isen ved påsketider. Så hvorfor ikke holde seg til navn fra Thor Heyerdahls verden?

TIKI har dessuten fått et grønt nett trukket over gamle staur fra Østensjø gård i et forsøk på å holde fuglene unna til gresset har kommet opp.

Abildsø kapell

Arbeidet med å omregulere området ved Abildsø kapell/menighetshus går videre. Høringsfristen til Plan- og bygningssetaten utløp 25. mai. Østensjøvannets Venner ble forespurt om endringene, men hadde ingen vesentlige bemerkninger. Det er Oslo Misjonskirke Betlehem som har

kjøpt eiendommen. Planen er å rive bestående bygning og bygge nytt tidsmessig forsamlingshus. Plan- og bygningssetaten uttaler at utvikling av eiendommen vil bidra til en fornyelse og oppgradering av de nære omgivelser.

Kulturdagene 2005

Bydel Østensjø arrangerte 1. – 5. juni Kulturdagene 2005. På onsdag 1. juni var det skannedag av lokalhistoriske bilder etter invitasjon til spesielt Manglerud- og Høyenhall-området. Flere av innslagene fant sted på Abildsø idrettsplass ved Østensjøvannet, hvorav familiearrangementet lørdag 4. juni var det største.

NRK - Østlandssendingen med på fugletur

Foreningens første fugletittetur 28. april ble på direkten omtalt i Østlandssendingen. Turleder Audun Brekke Skrindo ble intervjuet av NRK om tidlige fugleobservasjoner, mens Greta Bruu Olsen som representant for de mange deltakere, uttrykte sin begeistring om fuglelivet ved Østensjøvannet.



Lappfiskand på besøk

Tekst og foto: Audun Brekke Skrindo

Østensjøvannet har hatt besøk av mange ender og lappfiskanda er en av de som er innom med noen års mellomrom. Ofte får Østlandet besøk vinterstid av hunner eller ungfugl. Mellom 15. og 25. april hadde vi derimot besøk av en hann i praktdrakt.



Ny planteart

Ny planteart oppdaget innenfor Miljøparken. I sørenden av Tallberget er det funnet en planteart som ikke er rapportert

tidligere: moskusurt (*Adóxa moschatéllina*). Denne planten er i Norge eneste representant for moskusurtslekten.

Nysådde jorder

Midt i mai ble jordene på Østensjø gård pløyd og tilsådd. Noen grågås gikk og beitet, men ellers så det ut til at jordene fikk ligge fine og brune i vårsola. I samme periode ble også jordene pløyd på Abildsø gård.



Pressemelding etter årsmøtet i Østensjøvannets Venner.

- Amund Kveim gjenvalgt som leder

Østensjø 1. april 2005

Det var godt fremmøte da foreningen Østensjøvannets Venner avholdt årsmøte på Skullerudstua torsdag 31. mars. Årsberetningen vitner om et aktivt år og en forening med mange jern i ilden.

Amund Kveim ble gjenvalgt som leder, og tar derved fatt på sitt 6. år med dette tillitsvervet. Med seg i det nye styret får han Audun Brekke Skrindo og Anne-Berit Gyberg som ikke var på valg denne gangen, Leif-Dan Birkemoe, Eirik Wærner og Johan Mollatt ble gjenvalgt for to nye år, samt Paul Fekjær som rykker opp fra varamannsplass. Nye i styresammenheng er Tove Andersen, Gunhild Riise og John Pedersen som fikk varamannsplasser. Siste varamann til styret er Finn A. Gulbrandsen som tidligere har vært foreningens leder i svært mange år og som var en av initiativtakerne til opprettelsen av Østensjøvannets Venner i 1983.

"Med dette har vi enda en gang fått et solid styre med en fin bredde i kompetanse og erfaringsbakgrunn. Jeg tror vi med dette styret skal kunne utrette mye i løpet av det kommende året", sier Amund Kveim. "Selv om mye er oppnådd står utfordringene fremdeles i kø." Det vanket blomster og takk for flott innsats til avtroppende styremedlemmer Hanne Blesvik og Solveig Olafsen. Blant

de mange sakene foreningen i tiden fremover skal jobbe med er vanntilførsel og vannkvalitet i tilløpsbekkene, naturfaglig skjøtsel av natur- og kulturlandskap, videre tilrettelegging for at publikum skal kunne ta del i verdiene rundt vannet uten at disse forringes, samt sikring av biologisk mangfold. Viktig er også å bidra til gode lærings- og opplevelsesmuligheter for barn og unge, og foreningen har nylig tilrettelagt et undervisningsopplegg for 4. og 7. klassetrinn.

Etter at de formelle årsmøtesakene var behandlet ga Audun Brekke Skrindo en presentasjon av foreningens omfattende hjemmesider på internett. Mange ble nok overrasket over hvor mye informasjon om området som er tilgjengelig på www.ostensjovannet.no. Årsmøteforedraget ble holdt av direktør ved AS Den Norske Eterfabrikk, Kim Wedum, som viste glimt fra fabrikkens 105-årige historie som Østensjøvannets nærmeste nabo.

Et stort antall medlemmer er en forutsetning for å kunne drive foreningen og for å få gjennomslag for viktige saker. Foreningen vil derfor svært gjerne ha flere medlemmer, og medlemskap kan tegnes ved via hjemmesidene eller ved direkte henvendelse til foreningen. Adressen er: Østensjøvannets Venner, Pb 77 Oppsal, 0619 Oslo.



SOLVEIG OLAFSEN

1928 - 2005

Det er med sorg vi har mottatt budskapet om Solveig Olafsens bortgang. Det er bare noen måneder siden vi på årsmøtet takket henne for innsats i Østensjøvannets Venners styre, og nå er hun borte.

Vi minnes hennes sterke engasjement med respekt, takk og glede. Fred over hennes minne.

**Østensjøvannets Venner
Styret**



Nordberg Trykk

- en fargerik medspiller

***Din egen
trykksakleverandør!***

**Bøker, hefter, brevark,
blanketter, konvolutter,
brosjyrer, plakater, visittkort...
Kort sagt, vi kan hjelpe deg
med det meste!**

Telefon 22 76 98 10

Telefax 22 76 98 20

Ryensvingen 11, 0680 Oslo

www.nordbergtrykk.no



Ettersendes ikke ved varig adresseforandring, men returneres til avsender med opplysninger om riktig adresse.

Returadresse: ØVV, Pb.77 Oppsal 0619 OSLO



Østensjøbekken renner gjennom eiendommen Christinedal. Tett ved fabrikkområdet mellom Østensjøveien og huset Christinedal danner bekken en dam, Mølledammen, et navn som forteller om industrivirksomhet. Allerede midt på 1850-tallet lå det en krittømle og brisselabrikk her og senere en fargemølle. Fra 1892 Eduard Fett's takpapp- og vattfabrikk kalt Høyenhall fabrikk, senere overtatt av sønnen riksantikvar Harry Fett. Østensjøbekken går nå i rør fra dammen til den renner ut i Alna ved Bryn jernbanestasjon. På veien møter den kulverten som i dag er hovedavløpet fra Østensjøvannet.



Boligen Christinedal ble oppført av fabrikkeier Eduard Fett. Første byggetrinn ble fullført i 1901, men det er gjort flere endringer i årenes løp. Hans sønn Harry Fett, riksantikvar og fabrikkssjef på Høyenhall fabrikk, fikk sine arkitekt- og kunstner venner til å lage en tegning for en mosaikk til terrassen i 1920. Erik Werenskiold, Henrik Sørensen og Gerhard Munthe er med blant bidragsyterne til de 20 mosaikkrutene. Terrassen er i fortsatt god stand etter 85 år. Bygningen, nå kontorer, ligger øst for Brynsenteret.